



ประกาศองค์การบริหารส่วนตำบลชลคราม  
เรื่อง รายงานผลการติดตามและประเมินผลแผนพัฒนาท้องถิ่น (พ.ศ. ๒๕๖๖-๒๕๗๐)  
ประจำปีงบประมาณ พ.ศ. ๒๕๖๗

\*\*\*\*\*

ตามที่องค์การบริหารส่วนตำบลชลคราม อำเภอดอนสัก จังหวัดสุราษฎร์ธานี มีประกาศ  
ลงวันที่ ๒๘ เดือนกันยายน พ.ศ. ๒๕๖๔ เรื่อง ใช้แผนพัฒนาท้องถิ่น (พ.ศ. ๒๕๖๖-๒๕๗๐) และมีประกาศลง  
วันที่ ๒๕ เดือนกันยายน พ.ศ. ๒๕๖๖ เรื่อง ใช้ข้อบัญญัติงบประมาณรายจ่าย ประจำปีงบประมาณ  
พ.ศ.๒๕๖๗ นั้น

เพื่อประโยชน์ของประชาชนในการจัดทำบริการสาธารณะและกิจกรรมสาธารณะให้การ  
พัฒนาท้องถิ่นบรรลุตามวิสัยทัศน์ที่กำหนดไว้ องค์การบริหารส่วนตำบลชลคราม จึงได้จัดทำรายงานผลการ  
ติดตามและประเมินผลแผนพัฒนาท้องถิ่น (พ.ศ. ๒๕๖๖-๒๕๗๐) ประจำปีงบประมาณ พ.ศ. ๒๕๖๗ ของ  
องค์การบริหารส่วนตำบลชลคราม อำเภอดอนสัก จังหวัดสุราษฎร์ธานี โดยเป็นไปตามข้อ ๔ และ ข้อ ๒๙ (๓)  
แห่งระเบียบกระทรวงมหาดไทยว่าด้วยการจัดทำแผนพัฒนาขององค์กรปกครองส่วนท้องถิ่น พ.ศ. ๒๕๔๘ แก้ไข  
เพิ่มเติม (ฉบับที่ ๓) พ.ศ. ๒๕๖๑ คณะกรรมการติดตามและประเมินผลแผนพัฒนาท้องถิ่นองค์การบริหารส่วน  
ตำบลชลคราม ได้ดำเนินการติดตามและประเมินผลแผนพัฒนาท้องถิ่นตามแผนพัฒนาท้องถิ่น (พ.ศ. ๒๕๖๖-  
๒๕๗๐) ประจำปีงบประมาณ พ.ศ. ๒๕๖๗ เป็นที่เรียบร้อยแล้ว องค์การบริหารส่วนตำบลชลคราม จึงได้  
ประกาศรายงานผลการติดตามและประเมินผลแผนพัฒนาท้องถิ่น (พ.ศ. ๒๕๖๖-๒๕๗๐) ประจำปีงบประมาณ  
พ.ศ. ๒๕๖๗ และได้ดำเนินการตามกระบวนการต่อไปให้แก่สภาองค์การบริหารส่วนตำบลชลคราม และ  
คณะกรรมการพัฒนาท้องถิ่นขององค์การบริหารส่วนตำบลชลคราม ได้มีความเห็น ข้อเสนอแนะ และรับทราบใน  
ลำดับต่อไป

ดังนั้น เพื่อปฏิบัติให้เป็นไปตามความในข้อ ๔ และ ข้อ ๒๙ (๓) แห่งระเบียบ  
กระทรวงมหาดไทยว่าด้วยการจัดทำแผนพัฒนาขององค์กรปกครองส่วนท้องถิ่น พ.ศ. ๒๕๔๘ แก้ไขเพิ่มเติม  
(ฉบับที่ ๓) พ.ศ. ๒๕๖๑ ประกอบกับหนังสือกระทรวงมหาดไทย ที่ มท ๐๘๑๐.๓/ว ๖๐๘๖ ลงวันที่ ๑๙  
สิงหาคม ๒๕๖๕ และหนังสือกระทรวงมหาดไทย ที่ มท ๐๘๑๐.๓/ว ๑๒๓๙ ลงวันที่ ๒๑ กุมภาพันธ์ ๒๕๖๕  
องค์การบริหารส่วนตำบลชลคราม จึงประกาศรายงานผลการติดตามและประเมินผลแผนพัฒนาท้องถิ่น (พ.ศ.  
๒๕๖๖-๒๕๗๐) ประจำปีงบประมาณ พ.ศ. ๒๕๖๗ ทั้งนี้ ประชาชนทั่วไป หน่วยงานราชการ รัฐวิสาหกิจ  
องค์กรภาคประชาสังคมต่าง ๆ หรือผู้มีส่วนเกี่ยวข้องสามารถขอทราบรายละเอียดเพิ่มเติมได้ที่ สำนักปลัด  
องค์การบริหารส่วนตำบลชลคราม อำเภอชลคราม จังหวัดสุราษฎร์ธานี หมายเลขโทรศัพท์ ๐ ๗๗๓๔ ๗๐๐๑  
หรือเว็บไซต์ <http://www.chonlakram.go.th> ประกาศตามท้ายประกาศนี้

จึงประกาศให้ทราบโดยทั่วกัน

ประกาศ ณ วันที่ ๒๖ ธันวาคม พ.ศ.๒๕๖๗

พ

(นายพิศาล พร้อมสุวรรณ)

นายกองค์การบริหารส่วนตำบลชลคราม



# รายงานการติดตามประเมินผล

แผนพัฒนาท้องถิ่น (พ.ศ.2566 -2570)

ประจำปีงบประมาณ พ.ศ.2567

(1 ตุลาคม 2566 - 30 กันยายน 2567)



จัดทำโดย

คณะกรรมการติดตามประเมินผลแผนพัฒนา

องค์การบริหารส่วนตำบลชลคราม

อำเภอดอนสัก จังหวัดสุราษฎร์ธานี

## คำนำ

ด้วยระเบียบกระทรวงมหาดไทย ว่าด้วยการจัดทำแผนพัฒนาขององค์กรปกครองส่วนท้องถิ่น พ.ศ.๒๕๔๘ แก้ไขเพิ่มเติมถึง (ฉบับที่ ๓) พ.ศ.๒๕๖๑ หมวด ๖ ข้อ ๒๙ ได้กำหนดให้มีการดำเนินการติดตามและประเมินผลแผนพัฒนาขององค์กรปกครองส่วนท้องถิ่น โดยคณะกรรมการติดตามและประเมินแผนพัฒนา มีหน้าที่ดำเนินการติดตามและประเมินผลแผนพัฒนาขององค์กรปกครองส่วนท้องถิ่น ซึ่งคณะกรรมการจะต้องดำเนินการกำหนดแนวทาง วิธีการในการติดตามและประเมินผลแผนพัฒนา ดำเนินการติดตามและประเมินผลแผนพัฒนา รายงานผลและเสนอความเห็นซึ่งได้จากการติดตามและประเมินผลแผนพัฒนาต่อผู้บริหารท้องถิ่น เพื่อให้ผู้บริหารท้องถิ่นเสนอต่อสภาท้องถิ่น และคณะกรรมการพัฒนาท้องถิ่น พร้อมทั้งประกาศผลการติดตามและประเมินผลแผนพัฒนาให้ประชาชนในท้องถิ่นทราบในที่เปิดเผยภายในสิบห้าวันนับแต่วันรายงานผลและเสนอความเห็นดังกล่าวและต้องปิดประกาศไว้เป็นระยะเวลาไม่น้อยกว่าสามสิบวัน โดยอย่างน้อยปีละหนึ่งครั้ง ภายในเดือนธันวาคม

ดังนั้น เพื่อให้เป็นไปตามระเบียบกระทรวงมหาดไทยดังกล่าว คณะกรรมการติดตามและประเมินผลแผนพัฒนาองค์การบริหารส่วนตำบลชลคราม จึงได้ดำเนินการติดตามและประเมินผลแผนพัฒนาองค์การบริหารส่วนตำบลชลคราม ปีงบประมาณ พ.ศ.๒๕๖๗ ขึ้น เพื่อรายงานและเสนอความเห็นที่ได้จากการติดตามให้นายกองคการบริการส่วนตำบลชลครามทราบ คณะกรรมการหวังเป็นว่ารายงานผลการติดตามฉบับนี้จะสามารถเป็นประโยชน์อย่างยิ่งในการพัฒนาท้องถิ่น สามารถแก้ไข้ปัญหาให้กับประชาชนได้ และประชาชนเกิดความพึงพอใจสูงสุด

คณะกรรมการติดตามและประเมินผลแผนพัฒนาท้องถิ่น

## สารบัญ

เรื่อง		หน้า
บทสรุปผู้บริหาร		
ส่วนที่ ๑	บทนำ	
	๑.๑ ความสำคัญของการติดตามและประเมินผล	๑
	๑.๒ วัตถุประสงค์ของการติดตามและประเมินผล	๒
	๑.๓ ขั้นตอนการติดตามและประเมินผล	๒
	๑.๔ การรายงานผล	๓
	๑.๕ เครื่องมือการติดตามและประเมินผล	๕
	๑.๖ ประโยชน์ของการติดตามและประเมินผล	๗
ส่วนที่ ๒	การติดตามและประเมินผล	
	๒.๑ สรุปผลการติดตามและประเมินผล ปีงบประมาณ พ.ศ.๒๕๖๗	๘
	๒.๒ แนวทางการติดตามและประเมินผล ปีงบประมาณ พ.ศ.๒๕๖๘	๒๑
ส่วนที่ ๓	ผลการวิเคราะห์การติดตามและประเมินผล	
	๓.๑ ผลการพิจารณาการติดตามและประเมินผลยุทธศาสตร์ เพื่อความสอดคล้องแผนพัฒนาท้องถิ่น	๒๕
	๓.๒ ผลการพิจารณาการติดตามและประเมินผลโครงการ เพื่อความสอดคล้องแผนพัฒนาท้องถิ่น	๓๒
ส่วนที่ ๔	สรุปผล ข้อเสนอแนะและข้อเสนอแนะ	
	๔.๑ สรุปผลการพัฒนาท้องถิ่นในภาพรวม	๔๑
	๔.๒ ข้อเสนอแนะในการจัดทำแผนพัฒนาท้องถิ่นในอนาคต	๔๓
ภาคผนวก		

\*\*\*\*\*

## บทสรุปผู้บริหารท้องถิ่น

### บทสรุปสำหรับผู้บริหารท้องถิ่น

รายงานการติดตามและประเมินผลแผนพัฒนาท้องถิ่น (พ.ศ.๒๕๖๖-๒๕๗๐)  
ขององค์การบริหารส่วนตำบลชลคราม ประจำปีงบประมาณ พ.ศ. ๒๕๖๗

ด้วยระเบียบกระทรวงมหาดไทย ว่าด้วยการจัดทำแผนพัฒนาขององค์กรปกครองส่วนท้องถิ่น พ.ศ.๒๕๔๘ แก้ไขเพิ่มเติมถึง (ฉบับที่ ๓) พ.ศ.๒๕๖๑ หมวด ๖ ข้อ ๒๙ ได้กำหนดให้มีการดำเนินการติดตามและประเมินผลแผนพัฒนาท้องถิ่น โดยคณะกรรมการติดตามและประเมินผลแผนพัฒนาท้องถิ่นมีอำนาจหน้าที่ในการกำหนดแนวทาง วิธีการในการติดตามและประเมินผลแผนพัฒนาท้องถิ่น ดำเนินการติดตามและประเมินผลแผนพัฒนาท้องถิ่น รายงานผลและเสนอความเห็นซึ่งได้จากการติดตามและประเมินผลแผนพัฒนาท้องถิ่นต่อผู้บริหารท้องถิ่น เพื่อให้ผู้บริหารท้องถิ่นเสนอต่อสภาท้องถิ่น คณะกรรมการพัฒนาท้องถิ่น พร้อมทั้งประกาศผลการติดตามและประเมินผลแผนพัฒนาท้องถิ่น ให้ประชาชนในท้องถิ่นทราบในที่เปิดเผยภายในสามสิบวัน โดยอย่างน้อยปีละ ๑ ครั้ง ภายในเดือนธันวาคมของทุกปี

การติดตามประเมินผลแผนพัฒนาท้องถิ่น ถือว่าเป็นกระบวนการที่สำคัญต่อการพัฒนาท้องถิ่นเนื่องจากระบบติดตามและประเมินผลแผนพัฒนาท้องถิ่น เป็นการติดตามผลการปฏิบัติงานตามแผนพัฒนาท้องถิ่น โดยมุ่งเน้นการติดตามการใช้ทรัพยากรให้เกิดความคุ้มค่า การติดตามความก้าวหน้าผลการดำเนินงานเพื่อเปรียบเทียบกับเป้าหมายที่กำหนดไว้ การวางระบบการติดตามจึงเป็นการสร้างระบบเพื่อนำไปสู่การปรับปรุงแก้ไขเชิงการบริหารแผน และมีระบบการประเมินผลที่เป็นตัวบ่งชี้ว่าผลจากการดำเนินงานบรรลุเป้าหมายวัตถุประสงค์ที่กำหนดไว้หรือไม่ ซึ่งผลที่ได้จากการติดตามและประเมินผลถือเป็นข้อมูลสำคัญ ผู้บริหารท้องถิ่นนำไปใช้ในการปรับปรุงกระบวนการทำงานเพื่อการวางแผนบริหารงานในอนาคต ทำให้การดำเนินงานเป็นไปอย่างมีประสิทธิภาพ มีความโปร่งใส เกิดประโยชน์สูงสุดต่อการพัฒนาท้องถิ่นต่อไป

องค์การบริหารส่วนตำบลชลคราม ได้ดำเนินการติดตามและประเมินผลแผนพัฒนาท้องถิ่น (พ.ศ.๒๕๖๖-๒๕๗๐) ประจำปีงบประมาณ พ.ศ.๒๕๖๗ ตามยุทธศาสตร์การพัฒนา ๖ ด้าน โดยมีข้อเสนอจากการติดตามและประเมินผลแผนพัฒนาท้องถิ่นขององค์การบริหารส่วนตำบลชลคราม ดังนี้

๑. โครงการที่ได้รับอนุมัติงบประมาณให้ดำเนินการแล้ว ไม่ควรโอนงบประมาณเพิ่มในภายหลัง เพราะสะท้อนให้เห็นถึงความล้มเหลวในการบริหารงบประมาณที่ผิดพลาดอันเนื่องมาจากขาดการวิเคราะห์การใช้จ่ายงบประมาณอย่างรอบด้าน ควรมีการตั้งงบประมาณให้สอดคล้องกับการเบิกจ่ายจริง

๒. โครงการ/กิจกรรมที่ได้ตั้งงบประมาณในข้อบัญญัติแล้ว ควรเร่งรัดดำเนินการโครงการ/กิจกรรมให้เสร็จสิ้นภายในปีงบประมาณนั้น

๓. โครงการ/กิจกรรมที่มีการดำเนินงานอย่างต่อเนื่องเป็นประจำทุกปีงบประมาณ ควรมีการเปลี่ยนแปลงรูปแบบการจัดงานที่แตกต่างไปจากเดิมบ้าง โดยเน้นประโยชน์ของชุมชนเป็นสำคัญ

๔. ทุกแผนงาน/โครงการที่บรรจุไว้ในแผนพัฒนาควรคำนึงถึงความเป็นไปได้ในเรื่องของความพร้อมด้านพื้นที่ ประโยชน์ที่คาดว่าจะได้รับ ผลกระทบทั้งทางตรงและทางอ้อม และสถานการณ์การเงินการคลังของท้องถิ่นเป็นสำคัญ ทั้งนี้เพื่อประโยชน์ในการขอรับการสนับสนุนงบประมาณจากหน่วยงานภายนอก

๕. ส่งเสริมให้ประชาชนมีส่วนร่วมในการดำเนินกิจกรรมขององค์การบริหารส่วนตำบลชลครามให้มากขึ้น ทั้งก่อนการดำเนินโครงการระหว่างดำเนินโครงการ และเมื่อเสร็จสิ้นโครงการ โดยหาแนวทางวิธีการให้เกิดกระบวนการมีส่วนร่วมของประชาชนในทุกขั้นตอนของการดำเนินโครงการขององค์การบริหารส่วนตำบล รวมถึงการเปิดโอกาสให้ประชาชนได้รับรู้ ตรวจสอบการดำเนินโครงการให้มากขึ้น

๖. ควรมีการสำรวจข้อมูลพื้นฐานขององค์การบริหารส่วนตำบลชลครามและมีฐานข้อมูลที่  
เป็นปัจจุบัน เพื่อสามารถใช้ประกอบเป็นข้อมูลในการวิเคราะห์สภาพแวดล้อมของชุมชน เพื่อนำไปสู่แนว  
ทางการกำหนดทิศทางการพัฒนาที่สามารถสนองตอบความต้องการของประชาชนและสามารถแก้ไขปัญหา  
เป็นไปอย่างรวดเร็ว

๗. ควรมีการประชาสัมพันธ์ข้อมูลข่าวสาร การดำเนินโครงการให้ประชาชนรับทราบอย่าง  
ทั่วถึงด้วยวิธีต่าง ๆ ที่สามารถเข้าถึงประชาชน ชุมชน ให้ได้รับข้อมูลข่าวสารมากที่สุด

๘. ควรมีการบริหารจัดการงบประมาณอย่างเหมาะสม ตลอดจนดำเนินการโครงการพัฒนาให้  
ครอบคลุมทุกพื้นที่อย่างทั่วถึง

## ส่วนที่ ๑ บทนำ

### ๑. ความสำคัญของการติดตามและประเมินผล

การติดตาม (Monitoring) และการประเมิน (Evaluation) เป็นกระบวนการที่แตกต่างกันมีจุดหมายไม่เหมือนกัน แต่กระบวนการทั้งสองมีความเกี่ยวข้องสัมพันธ์กัน และเมื่อนำแนวคิดและหลักการติดตามและประเมินผล (Monitoring and Evaluation) มาประสานใช้ด้วยกันอย่างเหมาะสม จะช่วยให้ผู้บริหารท้องถิ่น พนักงานส่วนท้องถิ่น พนักงานจ้าง สมาชิกสภาท้องถิ่น สามารถกำกับดูแล ทบทวน และพัฒนางาน พัฒนาท้องถิ่นตามแผนงาน โครงการ ได้อย่างมีประสิทธิภาพและประสิทธิผล การติดตามและประเมินผลแผนพัฒนาท้องถิ่นขององค์การบริหารส่วนตำบลชลคราม จึงเป็นการติดตามผลที่ให้ความสำคัญดังนี้

๑. ผลการปฏิบัติงานของผู้รับผิดชอบแต่ละแผนงาน โครงการเพื่อการพัฒนาองค์การบริหารส่วนตำบลชลคราม หรือกิจกรรมต่าง ๆ ที่ดำเนินการหรือไม่ได้ดำเนินการตามแผนพัฒนาท้องถิ่นที่ได้กำหนดไว้หรือไม่ รวมทั้งงบประมาณในการดำเนินงาน

๒. ผลการใช้ปัจจัยหรือทรัพยากรต่าง ๆ ในการพัฒนาองค์การบริหารส่วนตำบลชลคราม ตรวจสอบดูว่าแผนงาน โครงการเพื่อการพัฒนาได้รับปัจจัยหรือทรัพยากรทั้งด้านปริมาณ และคุณภาพตามระยะเวลาที่กำหนดไว้หรือไม่อย่างไร

๓. ผลการดำเนินงาน ตรวจสอบดูว่าได้ผลตรงตามเป้าหมายที่กำหนดไว้หรือไม่เพียงใด มีปัญหาอุปสรรคอะไรบ้าง ทั้งในด้านการจัดทำแผนพัฒนาท้องถิ่น การดำเนินการตามแผนงานและโครงการเพื่อการพัฒนาท้องถิ่น และขั้นตอนต่าง ๆ ในการดำเนินการตามโครงการเพื่อการพัฒนาท้องถิ่น

๔. ความสำคัญของการติดตามและประเมินผลแผนเป็นเครื่องมือสำคัญในการทดสอบผลการดำเนินงานตามภารกิจขององค์การบริหารส่วนตำบลชลคราม ว่าดำเนินการได้ตามเป้าหมายที่กำหนดไว้หรือไม่ ทำให้ทราบและกำหนดทิศทางการพัฒนาได้อย่างเป็นรูปธรรมและเกิดความชัดเจนที่จะทำให้ทราบถึงจุดแข็ง (strengths) จุดอ่อน (weaknesses) โอกาส (opportunities) ปัญหาหรืออุปสรรค (threats) ของแผนพัฒนาท้องถิ่น (พ.ศ. ๒๕๖๖ - ๒๕๗๐) โครงการกิจกรรมต่าง ๆ ซึ่งอาจเกิดจากผู้บริหารท้องถิ่น สมาชิกสภาท้องถิ่น ปลัด/รองปลัดองค์การบริหารส่วนตำบล ผู้บริหารระดับหัวหน้าสำนัก/ผู้อำนวยการกอง บุคลากรขององค์การบริหารส่วนตำบลชลคราม สภาพพื้นที่และผู้มีส่วนเกี่ยวข้องเพื่อนำไปสู่การปรับปรุงแผนงาน โครงการพัฒนาให้เกิดความสอดคล้องกับสภาพพื้นที่สภาพแวดล้อมในสังคมภายใต้ความต้องการและความพึงพอใจของประชาชน

บทสรุปของความสำคัญก็คือ ในการไปสู่การวางแผนการพัฒนาในปีต่อ ๆ ไปเพื่อให้เกิดผลสัมฤทธิ์เชิงคุณค่าในกิจการสาธารณะมากที่สุด และเมื่อพบจุดแข็งก็ต้องเร่งรีบดำเนินการและจะต้องมีความสุขุมรอบคอบในการดำเนินการขยายโครงการ งานต่าง ๆ ที่เป็นจุดแข็งและพึงรอโอกาสในการเสริมสร้างให้เกิดจุดแข็งนี้และเมื่อพบปัญหาและอุปสรรคก็ต้องรับให้มั่น รอโอกาสที่จะดำเนินการและตั้งมั่นอย่างสุขุมรอบคอบพยายามลดถอยสิ่งที่เป็นปัญหาและอุปสรรค เมื่อพบจุดอ่อนต้องหยุดและถดถอยปัญหาลงให้ได้ ดำเนินการปรับปรุงให้ดีขึ้นตั้งรับให้มั่นเพื่อรอโอกาสและสุดท้ายเมื่อมีโอกาสก็ต้องใช้พันธมิตรหรือผู้มีส่วนได้เสียในองค์การบริหารส่วนตำบลชลครามให้เกิดประโยชน์เพื่อดำเนินการขยายแผน โครงการ งานต่าง ๆ พร้อมการปรับปรุงและเร่งรีบดำเนินการ สิ่งเหล่านี้จะถูกค้นพบเพื่อให้เกิดการพัฒนาองค์การบริหารส่วนตำบลชลครามโดยการติดตามและประเมินผลซึ่งส่งผลให้เกิดกระบวนการพัฒนาอย่างเข้มแข็งและมีความยั่งยืนเป็นไปตามเป้าหมายประสงค์ที่ตั้งไว้ได้อย่างดียิ่ง

## ๒. วัตถุประสงค์ของการติดตามและประเมินผล

การติดตามและประเมินผลแผนพัฒนาท้องถิ่นมุ่งค้นหาแผนงาน โครงการที่ได้ดำเนินการไปแล้วว่าสิ่งใดควรดำเนินการต่อไปตามวัตถุประสงค์ของแผนงาน โครงการ หรือศึกษาระหว่างดำเนินการตามโครงการเพื่อการพัฒนาท้องถิ่นว่ามีปัญหาใดควรปรับปรุงเพื่อการบรรลุเป้าหมาย ติดตามและประเมินผลแผนงาน โครงการเพื่อการพัฒนาท้องถิ่นที่ไม่ได้ดำเนินการเป็นเพราะเหตุใด เกิดปัญหาจากเรื่องใด จึงได้กำหนดเป็นวัตถุประสงค์ได้ดังนี้

๑. เพื่อเป็นเครื่องมือในการบริหารราชการท้องถิ่นขององค์การบริหารส่วนตำบลชลคราม ซึ่งจะช่วยตอบสนองภารกิจตามอำนาจหน้าที่ของหน่วยงาน รวมทั้งปรับปรุงการปฏิบัติงานให้ดีขึ้น มีประสิทธิภาพและประสิทธิผล

๒. เพื่อให้ทราบความก้าวหน้าการดำเนินงานตามระยะเวลาและเป้าหมายที่กำหนดไว้ สภาพผลการดำเนินงาน ตลอดจนปัญหา อุปสรรคในการพัฒนาท้องถิ่นตามภารกิจที่ได้กำหนดไว้

๓. เพื่อเป็นข้อมูลสำหรับเร่งรัด ปรับปรุง แก้ไข ขอบกพร่องของการดำเนินงาน โครงการ การยกเลิกโครงการที่ไม่เหมาะสมหรือหมดความจำเป็นขององค์การบริหารส่วนตำบลชลคราม

๔. เพื่อทราบถึงสภาพการบริหารการใช้จ่ายงบประมาณขององค์การบริหารส่วนตำบลชลคราม

๕. เพื่อสร้างความรับผิดชอบของผู้บริหารท้องถิ่น ปลัด/รองปลัดองค์การบริหารส่วนตำบลชลคราม ผู้บริหารระดับสำนัก/กองทุกระดับขององค์การบริหารส่วนตำบลชลคราม ที่จะต้องผลักดันให้การดำเนินการตามแผนงาน โครงการต่าง ๆ เป็นไปอย่างมีประสิทธิภาพ บรรลุวัตถุประสงค์กับให้เกิดประโยชน์กับผู้มีส่วนได้เสีย ผู้มีส่วนเกี่ยวข้อง ประชาชนในองค์การบริหารส่วนตำบลชลครามหรือสังคมส่วนรวมมากที่สุด

๖. เพื่อติดตามและประเมินผลการดำเนินงานตามตัวชี้วัดร้อยละความสำเร็จของการปฏิบัติงานตามแผนงาน/โครงการของสำนัก/กอง/ฝ่ายต่าง ๆ ในปีงบประมาณ พ.ศ. ๒๕๖๗

## ๓. ขั้นตอนการติดตามและประเมินผล

ระเบียบกระทรวงมหาดไทย ว่าด้วยการจัดทำแผนพัฒนาองค์กรปกครองส่วนท้องถิ่น พ.ศ. ๒๕๔๘ แก้ไขเพิ่มเติมถึง (ฉบับที่ ๓) พ.ศ. ๒๕๖๑ ข้อ ๒๙ กำหนดว่า คณะกรรมการติดตามและประเมินผลแผนพัฒนาท้องถิ่นมีอำนาจหน้าที่ ดังนี้

(๑) กำหนดแนวทาง วิธีการในการติดตามและประเมินผลแผนพัฒนา

(๒) ดำเนินการติดตามและประเมินผลแผนพัฒนา

(๓) รายงานผลและเสนอความเห็นซึ่งได้จากการติดตามและประเมินผลแผนพัฒนาต่อผู้บริหารท้องถิ่นเพื่อให้ผู้บริหารท้องถิ่นเสนอต่อสภาท้องถิ่น และคณะกรรมการพัฒนาท้องถิ่นพร้อมทั้งประกาศผลการติดตามและประเมินผลแผนพัฒนาให้ประชาชนในท้องถิ่นทราบในที่เปิดเผยภายในสิบห้าวันนับแต่วันรายงานผลและเสนอความเห็นดังกล่าวและต้องปิดประกาศไว้เป็นระยะเวลาไม่น้อยกว่าสามสิบวัน โดยอย่างน้อยปีละหนึ่งครั้งภายในเดือนธันวาคมของทุกปี

(๔) แต่งตั้งคณะอนุกรรมการหรือคณะทำงานเพื่อช่วยปฏิบัติงานตามที่เห็นสมควร

## ๑. การดำเนินการติดตามและประเมินผล

คณะกรรมการติดตามและประเมินผลแผนพัฒนาท้องถิ่น มีจำนวน ๑๑ คน ประกอบด้วย

- ๑) สมาชิกสภาท้องถิ่นที่สภาท้องถิ่นคัดเลือก จำนวน ๓ คน
- ๒) ผู้แทนประชาคมท้องถิ่นที่ประชาคมท้องถิ่นคัดเลือก จำนวน ๒ คน
- ๓) ผู้แทนหน่วยงานที่เกี่ยวข้องที่ผู้บริหารท้องถิ่นคัดเลือก จำนวน ๒ คน
- ๔) หัวหน้าส่วนบริหารที่คัดเลือกกันเอง จำนวน ๒ คน
- ๕) ผู้ทรงคุณวุฒิที่ผู้บริหารท้องถิ่นคัดเลือก จำนวน ๒ คน

คณะกรรมการติดตามและประเมินผลแผนพัฒนาท้องถิ่นขององค์การบริหารส่วนตำบลชลคราม ต้องดำเนินการให้การติดตามและประเมินผลแผนพัฒนาท้องถิ่นบรรลุวัตถุประสงค์ตามแผนพัฒนาท้องถิ่น ดังนี้

๑. ประชุมเพื่อกำหนดกรอบแนวทาง และวิธีการติดตามและประเมินผลแผนพัฒนาท้องถิ่น โดยการกำหนดกรอบ แนวทาง วิธีการ และห้วงเวลาให้เหมาะสมกับองค์การบริหารส่วนตำบลชลคราม
๒. ดำเนินการติดตามและประเมินผลแผนพัฒนาท้องถิ่นตามกรอบแนวทาง วิธีการ และห้วงเวลาที่กำหนด โดยสามารถติดตามและประเมินผลได้ตลอดระยะเวลา
๓. รายงานผลและเสนอความเห็นซึ่งได้จากการติดตามและประเมินผลแผนพัฒนาท้องถิ่นต่อผู้บริหารท้องถิ่นเพื่อดำเนินการต่อไป

## ๒. การกำหนดแนวทางและวิธีการ

คณะกรรมการติดตามและประเมินผลแผนพัฒนาท้องถิ่นขององค์การบริหารส่วนตำบลชลคราม ได้กำหนดการแบ่งขั้นตอนเพื่อเป็นการกำหนดแนวทางและวิธีการสำหรับการติดตามและประเมินผลแผนพัฒนาขององค์การบริหารส่วนตำบลชลคราม ดังนี้

๒.๑ การกำหนดวัตถุประสงค์และขอบเขตการติดตามและประเมินผล การติดตามยุทธศาสตร์และโครงการเพื่อการพัฒนาท้องถิ่น จะเริ่มดำเนินการศึกษาและรวบรวมข้อมูลของโครงการที่จะติดตามว่ามีวัตถุประสงค์หลักอะไร มีการกำหนดการติดตามและประเมินผลไว้หรือไม่ (ซึ่งดูได้จากการกำหนดตัวชี้วัด : KPI) ถ้ากำหนดไว้แล้วมีความชัดเจนเพียงใด ใครเป็นผู้รับผิดชอบ ใครเป็นผู้ใช้ผลการติดตาม เป็นต้น จากนั้นศึกษาว่าผู้ใช้ผลการนำผลไปใช้ประโยชน์อย่างไร เมื่อใด ข้อมูลหลักๆ ที่ต้องการคืออะไร ต้องการให้รายงานผลอย่างไร มีข้อเสนอแนะในการติดตามผลอย่างไร ซึ่งการศึกษาดังกล่าวอาจใช้วิธีสังเกตแล้วนำมาผลที่ได้มากำหนดเป็นวัตถุประสงค์และขอบเขตในการติดตาม

๒.๒ วางแผนติดตามและประเมินผล จะนำวัตถุประสงค์และขอบเขตในการติดตามงานจากข้อ ๑ มาวิเคราะห์ แล้วเขียนรายละเอียด ซึ่งประกอบด้วย ประเด็นหลัก ๆ คือ วัตถุประสงค์การติดตาม แหล่งข้อมูล เวลาที่เก็บข้อมูล วิธีการเก็บรวบรวมข้อมูล และวิธีการวิเคราะห์ข้อมูล จากนั้นสร้างเครื่องมือซึ่งส่วนใหญ่จะเป็นแบบสัมภาษณ์หรือแบบสอบถาม กำหนดการทดลองและปรับปรุงเครื่องมือ

๒.๓ ดำเนินการหรือปฏิบัติตามแผนพัฒนาท้องถิ่น เป็นการดำเนินการตามวัตถุประสงค์ และขั้นตอนที่ได้กำหนดไว้ ซึ่งสิ่งสำคัญที่ต้องการในขั้นนี้ คือ ข้อมูลจากแหล่งต่าง ๆ ดังนั้น แม้จะวางแผนพัฒนาท้องถิ่นไว้ดีและได้ข้อมูลที่มีคุณภาพเพียงใดก็ตาม แต่ถ้าในเชิงปริมาณได้น้อยก็ต้องติดตามเพิ่มจนกว่าจะได้ครบขั้นต่ำตามที่กำหนดไว้ตามแผนพัฒนาท้องถิ่น

๒.๔ การวิเคราะห์ข้อมูล เป็นการวิเคราะห์ตามวัตถุประสงค์ของการติดตามที่กำหนดไว้แต่ละโครงการตามตัวชี้วัดที่กำหนดไว้ โดยอาจใช้วิธีการทางสถิติพื้นฐาน เช่น การแจกแจง ค่าร้อยละ ค่าเฉลี่ย ค่าเบี่ยงเบนมาตรฐาน จำนวน เป็นต้น หรืออาจใช้การวิเคราะห์แบบ Matrix การพรรณนาเปรียบเทียบ การเขียน

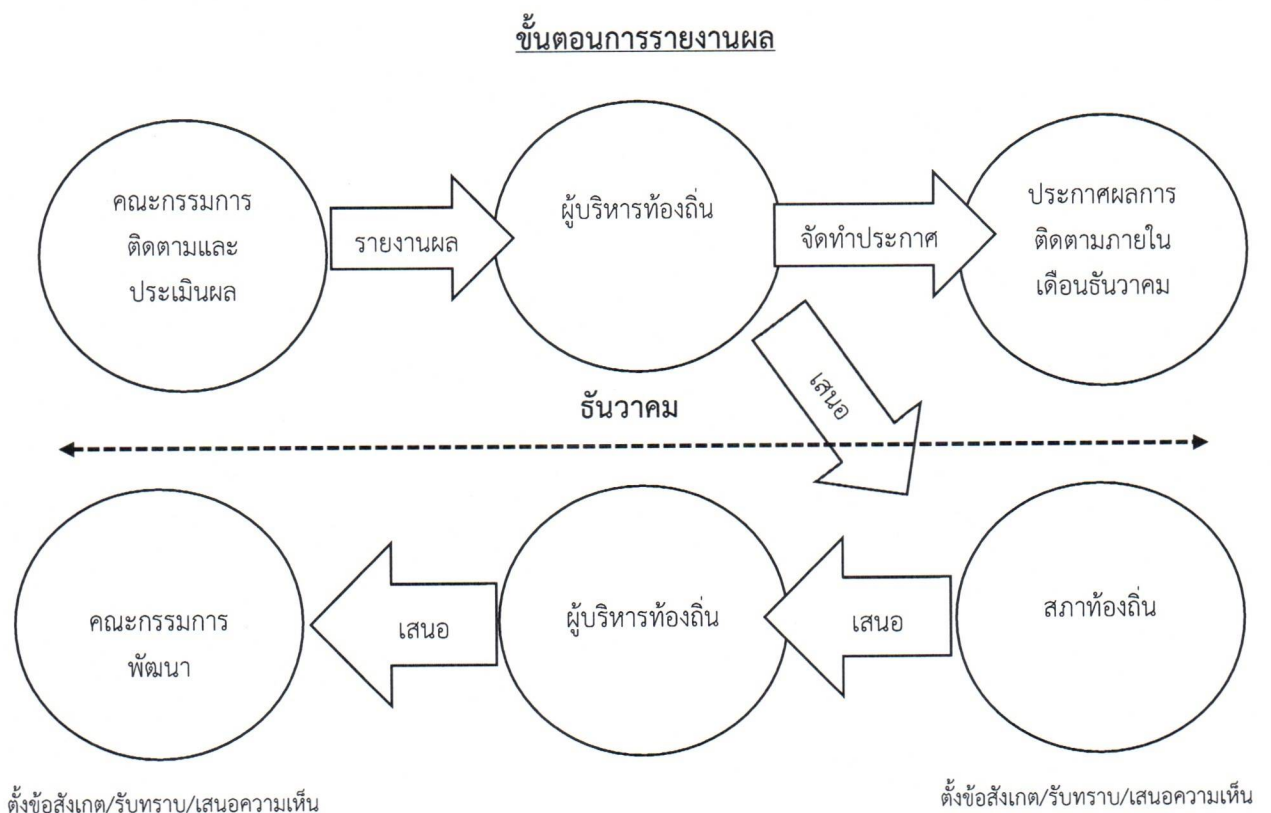
Flow Chart การแสดงแผนภูมิแกนต์ (Gantt Chart) หรืออาจใช้หลาย ๆ วิธีประกอบกันตามความเหมาะสมของพื้นที่องค์การบริหารส่วนตำบลชลคราม

๒.๕ รายงานตามแบบแผนพัฒนาท้องถิ่นเป็นการรายงานให้ผู้เกี่ยวข้องทราบโดยรายงานตามแบบที่กำหนดไว้ตามแผนพัฒนาท้องถิ่น ทั้งนี้ การรายงานผลการติดตามแผนงาน โครงการหนึ่ง ๆ อาจมีหลายลักษณะตามความเหมาะสมขององค์การบริหารส่วนตำบลชลคราม ในการรายงานผลการติดตามโครงการอาจเขียนเป็นรายงานเชิงเทคนิคซึ่งประกอบด้วยก็ได้ ความเป็นมาของโครงการที่จะติดตามโดยสรุปวัตถุประสงค์และประโยชน์ที่คาดว่าจะได้รับการติดตาม ซึ่งจะประกฏในส่วนที่ ๒ และในส่วนที่ ๓

๒.๖ รายงานผลคณะกรรมการติดตามและประเมินผลแผนพัฒนาท้องถิ่น รายงานผลและเสนอความเห็นซึ่งได้จากการติดตามและประเมินผลแผนพัฒนาขององค์การบริหารส่วนตำบลชลคราม ต่อผู้บริหารท้องถิ่น เพื่อให้ผู้บริหารท้องถิ่นเสนอต่อสภาท้องถิ่นและคณะกรรมการพัฒนาท้องถิ่นขององค์การบริหารส่วนตำบลชลคราม โดยอย่างน้อยปีละหนึ่งครั้งภายในเดือนธันวาคมของทุกปี

### ๓. การรายงานผล

คณะกรรมการติดตามและประเมินผลแผนพัฒนาขององค์การบริหารส่วนตำบลชลคราม มีอำนาจหน้าที่ในการรายงานผลและเสนอความเห็น ซึ่งได้จากการติดตามและประเมินผลแผนพัฒนาต่อผู้บริหารท้องถิ่น เพื่อให้ผู้บริหารท้องถิ่นเสนอต่อสภาท้องถิ่นและคณะกรรมการพัฒนาขององค์การบริหารส่วนตำบลชลคราม โดยอย่างน้อยปีละหนึ่งครั้งภายในเดือนธันวาคมของทุกปี



#### ๔. เครื่องมือการติดตามและประเมินผล

เครื่องมือการติดตามและประเมินผลแผนพัฒนาท้องถิ่น (Monitoring and evaluation tools for local development plans) เป็นสิ่งของ วัสดุ อุปกรณ์หรือเทคนิควิธีการที่คณะกรรมการติดตามและประเมินผลแผนพัฒนาองค์การบริหารส่วนตำบลชลคราม ใช้ในการเก็บข้อมูลการติดตามผลรวมทั้งโดยการพิจารณาเลือกใช้เครื่องมือและเทคนิควิธีการที่คณะกรรมการติดตามและประเมินผลแผนพัฒนาท้องถิ่นได้คิดสร้างไว้เพื่อใช้ในการติดตามและประเมินผล เช่น แบบสอบถาม มาตรฐานประมาณค่า และวิธีการ เป็นต้น และหรือโดยการสร้างเครื่องมือการติดตามและประเมินผลแผนพัฒนาท้องถิ่นได้แก่ แบบสอบถาม (Questionnaires) แบบสัมภาษณ์ (Interview) และแบบสังเกตการณ์ (Observation) เป็นต้น โดยอาศัยสภาพพื้นที่ทั่วไป อำนาจหน้าที่ ภารกิจขององค์การบริหารส่วนตำบลชลคราม รวมถึงผู้มีส่วนได้เสียในท้องถิ่น รวมทั้งเกณฑ์มาตรฐานแบบต่าง ๆ ที่ได้กำหนดขึ้นหรือการนำไปทดลองใช้เพื่อปรับปรุงแก้ไขแล้ว จึงนำเครื่องมือการติดตามและประเมินผลแผนพัฒนาท้องถิ่นไปใช้ในการปฏิบัติงานจริงหรือภาคสนาม ดำเนินการสำรวจและเก็บข้อมูล วิเคราะห์ข้อมูล สรุปข้อมูลที่เป็นจริงต่อไป

##### ๑. กรอบและแนวทางในการติดตามและประเมินผล

คณะกรรมการติดตามและประเมินผลแผนพัฒนาท้องถิ่นขององค์การบริหารส่วนตำบลชลคราม กำหนดกรอบและแนวทางในการติดตามและประเมินผล ดังนี้

##### ๑.๑ กำหนดกรอบเวลา (Time & Time Frame) โดยกำหนดกรอบระยะเวลา ดังนี้

๑) ประชุมคณะกรรมการติดตามและประเมินผลแผนพัฒนาท้องถิ่นขององค์การบริหารส่วนตำบลชลคราม อย่างน้อยปีละ ๑ ครั้ง

๒) สรุปผลการติดตามและประเมินผลทุกปี และสรุปภาพรวมของปีที่ผ่านมาทุกครั้ง

๓) รายงานผลและเสนอความเห็นซึ่งได้จากการติดตามและประเมินผลแผนพัฒนาต่อผู้บริหารท้องถิ่นภายในกำหนดเวลา เพื่อให้ผู้บริหารท้องถิ่นเสนอสภาท้องถิ่น/คณะกรรมการพัฒนาท้องถิ่นภายในระยะเวลาที่กำหนด

๑.๒ ความสอดคล้อง (Relevance) เป็นความสอดคล้องของยุทธศาสตร์ แผนงาน โครงการ (หรือผลผลิต) ที่ได้กำหนดขึ้นมีความสอดคล้องและนำไปกำหนดเป็นวิสัยทัศน์ขององค์การบริหารส่วนตำบล

๑.๓ ความเพียงพอ (Adequacy) กำหนดทรัพยากรสำหรับการดำเนินการติดตามและประเมินผลประกอบด้วยคน เงิน วัสดุ อุปกรณ์ เครื่องมือในการปฏิบัติงานตามศักยภาพโดยนำเครื่องมือที่มีอยู่จริงในองค์การบริหารส่วนตำบลชลครามมาปฏิบัติงาน

๑.๔ ความก้าวหน้า (Progress) กรอบของความก้าวหน้าแผนงาน โครงการต่าง ๆ จะวัดจากรายการที่เป็นโครงการในรอบ ๔ ปี วัดได้จากช่องปีงบประมาณและที่ผ่านมา โครงการที่ต่อเนื่องจากปีงบประมาณที่ผ่านมา

๑.๕ ประสิทธิภาพ (Efficiency) เป็นการติดตามและประเมินผลความสัมพันธ์กันระหว่างผลผลิตหรือผลที่ได้รับจริงกับทรัพยากรที่ถูกใช้ไปในการพัฒนาท้องถิ่นขององค์การบริหารส่วนตำบลชลคราม ซึ่งสามารถวัดได้ในเชิงปริมาณ ขนาด ความจุ พื้นที่ จำนวน ระยะเวลา เป็นต้น

๑.๖ ประสิทธิผล (Effectiveness) เป็นผลที่ได้จากประสิทธิภาพทำให้เกิดผลลัพธ์และผลผลิต (Outcome and Output) ซึ่งสามารถวัดได้ในเชิงปริมาณและเชิงคุณภาพหรือวัดได้เฉพาะเชิงคุณภาพซึ่งวัดเป็นความพึงพอใจหรือสิ่งที่ประชาชนชื่นชอบหรือการมีความสุข เป็นต้น

กำหนดแนวทางการวิเคราะห์สภาพแวดล้อมการติดตามและประเมินผลมีความจำเป็นที่จะต้องวิเคราะห์สภาพแวดล้อมขององค์การบริหารส่วนตำบลชลคราม ทั้งในระดับหมู่บ้านและระดับตำบล และอาจรวมถึงอำเภอตอนล่าง และจังหวัดสุราษฎร์ธานี เพราะมีความสัมพันธ์และปฏิสัมพันธ์ในเชิงการพัฒนาท้องถิ่นแบบองค์รวมของจังหวัดเดียวกัน

## ๒. ระเบียบ วิธีในการติดตามและประเมินผล

คณะกรรมการติดตามและประเมินผลแผนพัฒนาท้องถิ่นขององค์การบริหารส่วนตำบลชลคราม กำหนดระเบียบ วิธีในการติดตามและประเมินผล ดังนี้

๒.๑ ระเบียบในการติดตามและประเมินผลแผนพัฒนา ระเบียบวิธีในการติดตามและประเมินผลมีองค์ประกอบใหญ่ ๆ ที่สำคัญ ๓ ประการ คือ

- ๑) ผู้เข้าร่วมติดตามและประเมินผล
- ๒) เครื่องมือ
- ๓) กรรมวิธีหรือวิธีการต่าง ๆ

### ๒.๒ วิธีในการติดตามและประเมินผลแผนพัฒนา

๑) การออกแบบการติดตามและประเมินผล การออกแบบเพื่อการติดตามและประเมินผลแผนพัฒนามีเป้าหมายเพื่อมุ่งตอบปัญหาการติดตามและประเมินผลได้อย่างตรงประเด็น อธิบายหรือควบคุมความผันแปรของโครงการเพื่อการพัฒนาท้องถิ่นที่จะเกิดขึ้นได้

๒) การสำรวจ (survey) เป็นการรวบรวมข้อมูลจากบันทึกทะเบียนที่ผู้รับผิดชอบโครงการจัดทำไว้แล้ว หรืออาจเป็นข้อมูลที่คณะกรรมการติดตามและประเมินผลต้องจดบันทึก (record) สังเกต (observe) หรือวัด (measurement) โดยคณะกรรมการติดตามและประเมินผลจะดำเนินการในพื้นที่จากผู้มีส่วนเกี่ยวข้อง เจ้าหน้าที่ บุคลากรขององค์การบริหารส่วนตำบลชลคราม เป็นข้อมูลที่มีอยู่ตามธรรมชาติ พฤติกรรม ความต้องการซึ่งศึกษาได้โดยวิธีการสังเกตและสามารถวัดได้

## ๓. กำหนดเครื่องมือที่ใช้ในการติดตามและประเมินผล

คณะกรรมการติดตามและประเมินผลแผนพัฒนาท้องถิ่นขององค์การบริหารส่วนตำบลชลคราม กำหนดเครื่องมือที่ใช้ในการติดตามและประเมินผล ดังนี้

๓.๑ การทดสอบและการวัด (Tests & Measurements) วิธีการนี้จะทำการทดสอบและวัดผลเพื่อดูระดับการเปลี่ยนแปลง ซึ่งรวมถึงแบบทดสอบต่าง ๆ การประเมินการปฏิบัติงานและแนวทางการวัด จะใช้เครื่องมือใดในการทดสอบและการวัดนั้นเป็นไปตามความเหมาะสมของโครงการพัฒนาท้องถิ่น เป็นต้น

๓.๒ การสัมภาษณ์ (Interviews) อาจเป็นการสัมภาษณ์เดี่ยว หรือกลุ่มก็ได้ การสัมภาษณ์เป็นการยืนยันว่า ผู้มีส่วนเกี่ยวข้อง ผู้ได้รับผลกระทบมีความเกี่ยวข้องและได้รับผลกระทบในระดับใด โดยทั่วไป การสัมภาษณ์ถูกแบ่งออกเป็น ๒ ประเภท คือ การสัมภาษณ์แบบเป็นทางการหรือกึ่งทางการ (formal or semi-formal interview) ซึ่งใช้แบบสัมภาษณ์แบบมีโครงการ (structure interviews) ดำเนินการสัมภาษณ์ และการสัมภาษณ์แบบไม่เป็นทางการ (informal interview) ซึ่งคล้าย ๆ กับการพูดสนทนาอย่างไม่มีการเตรียมครัดในขั้นตอน

๓.๓ การสังเกต (Observations) คณะกรรมการติดตามและประเมินผลแผนพัฒนา องค์การบริหารส่วนตำบลชลคราม ใช้การสังเกตเพื่อเฝ้าดูว่ากำลังเกิดอะไรขึ้นกับการพัฒนาท้องถิ่นขององค์การบริหารส่วนตำบลชลคราม มีการบันทึกการสังเกต และกำหนดการดำเนินการสังเกต

(๑) การสังเกตแบบมีส่วนร่วม (Participant observation) เป็นวิธีการสังเกตที่คณะกรรมการติดตามและประเมินผลเข้าไปใช้ชีวิตร่วมกับประชาชนในหมู่บ้านหรือตัวบุคคล ชุมชน มีกิจกรรมร่วมกัน

(๒) การสังเกตแบบไม่มีส่วนร่วม (Non-participant observation) หรือการสังเกตโดยตรง (Direct observation) เป็นการสังเกต บันทึกลักษณะทางกายภาพ โครงสร้าง และความสัมพันธ์ของผู้มีส่วนได้เสียในองค์การบริหารส่วนตำบลชลคราม

๓.๔ เอกสาร (Documents) การติดตามและประเมินผลยุทธศาสตร์และโครงการมีความจำเป็นอย่างยิ่งที่จะต้องใช้อเอกสาร ซึ่งเป็นเอกสารที่เกี่ยวข้องกับยุทธศาสตร์การพัฒนา ปัญหาความต้องการของประชาชนในท้องถิ่น สาเหตุของปัญหา แนวทางการแก้ไขปัญหาหรือแนวทางการพัฒนา ตลอดจนเป้าประสงค์ ค่าเป้าหมาย กลยุทธ์ แผนงาน ผลผลิตหรือโครงการ วิสัยทัศน์ขององค์การบริหารส่วนตำบล ชลคราม

#### ๕. ประโยชน์ของการติดตามและประเมินผล

การติดตามและประเมินผลมีประโยชน์ที่สำคัญคือ การนำไปใช้แก้ไขปัญหาดังกล่าว ระหว่างดำเนินโครงการ รองลงมาคือนำไปใช้สำหรับวางแผนการจัดทำแผนพัฒนาท้องถิ่นในอนาคต แยกเป็นหัวข้อได้ดังนี้

๑. ได้ทราบถึงสถานการณ์และสถานการณ์ต่าง ๆ ของการจัดทำแผนพัฒนาท้องถิ่นและการดำเนินการตามโครงการ ซึ่งจะช่วยให้วิธีการปฏิบัติดำเนินการไปแนวทางเดียวกัน

๒. ได้ทราบถึงข้อดี ข้อเสีย ข้อบกพร่องต่าง ๆ ตลอดจนปัจจัยที่ทำให้แผนพัฒนาท้องถิ่นและการดำเนินการตามโครงการพัฒนาท้องถิ่นมีปัญหา ทำให้สามารถแก้ไขได้ทุกจุด ตรงเป้าหมายอย่างทันที่ทั้งในปัจจุบันและอนาคต

๓. ช่วยให้การใช้ทรัพยากรต่าง ๆ เกิดความประหยัด คุ่มค่าไม่เสียประโยชน์ ประหยัดเวลางบประมาณ และทรัพยากรในการดำเนินโครงการพัฒนาท้องถิ่น

๔. สามารถเก็บรวบรวม วิเคราะห์ข้อมูลต่าง ๆ ที่เกี่ยวกับรายละเอียด ความต้องการ สภาพปัญหาต่าง ๆ ที่จะนำไปจัดทำเป็นโครงการเพื่อพัฒนาท้องถิ่น เพื่อนำเสนอโครงการในเชิงสถิติหรือข้อมูลที่เป็นจริงทำให้ได้รับความเชื่อถือและการยอมรับจากประชาชน ผู้มีส่วนได้เสีย หน่วยงานราชการ รัฐวิสาหกิจ องค์กรต่าง ๆ

๕. กระตุ้นให้ผู้ปฏิบัติงานและผู้เกี่ยวข้องกับการพัฒนาท้องถิ่น การจัดทำโครงการและรับผิดชอบโครงการ มีความสำนึกต่อหน้าที่ความรับผิดชอบ และกระตือรือร้นในการแก้ไข ตลอดจนปรับปรุงรายละเอียด เนื้อหาข้อมูลให้เป็นปัจจุบันเสมอ

๖. การวินิจฉัย สั่งการ นายกององค์การบริหารส่วนตำบลชลคราม ปลัด/รองปลัด ผู้บริหารระดับสำนัก/กอง/ฝ่ายต่างๆ ขององค์การบริหารส่วนตำบลชลคราม สามารถวินิจฉัย สั่งการได้อย่างถูกต้อง ชัดเจน รัดกุม เหตุมีผลในการพัฒนาท้องถิ่นให้สอดคล้องกับสภาพความเป็นจริงและตามอำนาจหน้าที่ นอกจากนี้ยังสามารถกำหนดมาตรการต่าง ๆ สำหรับการปรับปรุงแก้ไขและป้องกันความผิดพลาดที่จะเกิดขึ้นได้

๗. ทำให้ภารกิจต่าง ๆ ของบุคลากรในองค์การบริหารส่วนตำบลชลครามแต่ละคน แต่ละสำนัก/ฝ่าย ต่าง ๆ มีความสอดคล้องกัน ประสานการทำงานให้เป็นองค์รวมของหน่วยงาน ทำให้เป้าหมายขององค์การบริหารส่วนตำบลชลคราม เกิดความสำเร็จตามเป้าหมายหลัก มีความสอดคล้องและเกิดประสิทธิภาพและประสิทธิผล

๘. สามารถรักษาคุณภาพของงานหรือภารกิจให้เป็นไปและตรงตามวัตถุประสงค์ของโครงการ กิจกรรม งานต่าง ๆ และประชาชนพึงพอใจเมื่อได้รับการบริหารประชนในเขตตำบลชลคราม

**ส่วนที่ ๒**  
**การติดตามและประเมินผล**  
\*\*\*\*\*

**๑. สรุปผลการติดตามและประเมินผล ปีงบประมาณ พ.ศ.๒๕๖๗**

**๑.๑ ยุทธศาสตร์การพัฒนาท้องถิ่น**

แผนยุทธศาสตร์การพัฒนางองค์การบริหารส่วนตำบลชลคราม เป็นแผนยุทธศาสตร์ที่กำหนดระยะเวลา ๕ ปี (พ.ศ. ๒๕๖๖-๒๕๗๐) ซึ่งเป็นแผนพัฒนาเศรษฐกิจและสังคมขององค์การบริหารส่วนตำบลชลครามที่กำหนดยุทธศาสตร์และแนวทางการพัฒนาขององค์การบริหารส่วนตำบลชลคราม ซึ่งแสดงถึงวิสัยทัศน์ พันธกิจ และจุดมุ่งหมายเพื่อการพัฒนาในอนาคต โดยสอดคล้องกับแผนพัฒนาเศรษฐกิจและสังคมแห่งชาติ แผนการบริหารราชการแผ่นดิน ยุทธศาสตร์การพัฒนาจังหวัด และแผนชุมชนตำบลชลคราม

แผนยุทธศาสตร์การพัฒนางองค์การบริหารส่วนตำบลชลคราม มีรายละเอียด ดังนี้

๑) ยุทธศาสตร์ ประกอบด้วย

ยุทธศาสตร์ที่ ๑ การพัฒนาด้านโครงสร้างพื้นฐาน

ยุทธศาสตร์ที่ ๒ การพัฒนาคุณภาพชีวิต

ยุทธศาสตร์ที่ ๓ การพัฒนาด้านการจัดระเบียบชุมชน/สังคม และการรักษาความสงบ

เรียบร้อย

ยุทธศาสตร์ที่ ๔ การพัฒนาด้านการบริหารจัดการท่องเที่ยว ทรัพยากรธรรมชาติและ

สิ่งแวดล้อม

ยุทธศาสตร์ที่ ๕ การพัฒนาด้านศาสนา ศิลปะ วัฒนธรรม จารีตประเพณี และภูมิปัญญา

ท้องถิ่น

ยุทธศาสตร์ที่ ๖ การพัฒนาด้านการบริหารจัดการบ้านเมืองที่ดี

๒) วิสัยทัศน์

วิสัยทัศน์ (Vision) คือสถานการณ์ที่ต้องการให้เกิดขึ้นในอนาคต ๑๐-๑๕ ปี ข้างหน้าตามความต้องการของชุมชนซึ่งองค์การบริหารส่วนตำบลชลครามมีวิสัยทัศน์ในการพัฒนางองค์การบริหารส่วนตำบลชลคราม (๒๕๖๑-๒๕๖๕) ดังนี้ “มุ่งบริการสาธารณะ ยกระดับคุณภาพชีวิต ชูชุมชนที่ยั่งยืน”

๓) พันธกิจ ประกอบด้วย

๑. ก่อสร้าง ปรับปรุงซ่อมแซมถนน

๒. ก่อสร้าง ปรับปรุง ระบบ ประปา ขยายเขตประปาหมู่บ้าน ประปาภูมิภาค

๓. ปรับปรุงขยายเขตไฟฟ้าสาธารณะ

๔. พัฒนาและส่งเสริมอาชีพให้แก่ประชาชน

๕. ส่งเสริมการผลิต และพัฒนาภาคการเกษตร

๖. การพัฒนา การลงทุน พาณิชยกรรม

๗. การพัฒนาทางการศึกษา

๘. การส่งเสริม ทำนุบำรุงศาสนาและศิลปวัฒนธรรมและภูมิปัญญาท้องถิ่น

๙. การส่งเสริมการกีฬาและนันทนาการ

๑๐. การส่งเสริมและพัฒนาด้านสังคมสงเคราะห์

๑๑. การสร้างภูมิคุ้มกันทางสังคมแก่เยาวชนให้มีคุณธรรมจริยธรรม เอื้ออาทรต่อผู้อื่น

๑๒. แนวทางป้องกันและส่งเสริมสุขภาพอนามัย

- ๑๓. การพัฒนาและส่งเสริมการท่องเที่ยว
- ๑๔. การส่งเสริมและบำบัดฟื้นฟูและสร้างเครือข่ายการมีส่วนร่วมในการอนุรักษ์ทรัพยากรธรรมชาติและสิ่งแวดล้อม
- ๑๕. การส่งเสริม การศึกษา วิจัยเชิงปฏิบัติการ ด้านทรัพยากรธรรมชาติและสิ่งแวดล้อม
- ๑๖. ส่งเสริมการป้องกันและบรรเทาสาธารณภัย
- ๑๗. รณรงค์และต่อต้านปัญหายาเสพติดอย่างจริงจัง
- ๑๘. สร้างความมีส่วนร่วมในการปกครองตามระบอบประชาธิปไตยให้แก่ประชาชน
- ๑๙. การพัฒนาการมีส่วนร่วมของประชาชน
- ๒๐. การพัฒนาโครงสร้างองค์กรให้ทันสมัย
- ๒๑. พัฒนาบุคลากรให้มีศักยภาพและประสิทธิภาพ
- ๒๒. พัฒนาระบบการจัดการองค์กร

๔) จุดมุ่งหมายการพัฒนา ประกอบด้วย

- ๑. ถนนในตำบลชลครามเป็นถนนคอนกรีตเสริมเหล็ก และถนนลาดยาง
- ๒. ท่อระบายน้ำ คูคลอง มีการระบายน้ำอย่างดี
- ๓. ระบบน้ำประปาหมู่บ้าน มีมาตรฐาน น้ำใส สะอาด เหมาะแก่การบริโภค
- ๔. ถนนทุกเส้นมีการติดไฟฟ้าสาธารณะ
- ๕. ประชาชนและกลุ่มอาชีพ มีรายได้เพิ่มขึ้น
- ๖. ประชาชนได้รับการดูแลด้านสาธารณสุข
- ๗. ผู้ด้อยโอกาสได้รับการสงเคราะห์เงินช่วยเหลือ
- ๘. เด็กและเยาวชนตลอดจนประชาชนตำบลชลครามร่วมอนุรักษ์ประเพณีวัฒนธรรมท้องถิ่น เช่น สืบสานประเพณีลอยกระทง สืบสานประเพณีจับปี๊บเดือน ณ วัดโพธิ์วิหาร
- ๙. ศูนย์พัฒนาเด็กเล็กขององค์การบริหารส่วนตำบลชลคราม ผ่านเกณฑ์มาตรฐานระดับ

ดีมาก

- ๑๐. เด็กนักเรียนได้รับการส่งเสริมและพัฒนารอบด้าน
- ๑๑. เข้าร่วมและปฏิบัติตามในงานที่เกี่ยวข้องกับรัฐพิธีอย่างเคร่งครัด
- ๑๒. เด็กและเยาวชนจะต้องได้รับการปลูกฝังด้านสังคม ด้านครอบครัว
- ๑๓.สตรีและครอบครัวได้รับการส่งเสริม
- ๑๔. อนุรักษ์และพัฒนาทรัพยากรธรรมชาติและสิ่งแวดล้อมในตำบลชลคราม
- ๑๖. การทำงานโดยยึดหลักการบริหารจัดการที่ดี ต้องผ่านเกณฑ์การประเมินในระดับ

ดีมาก

๑๗. พนักงานและหน่วย อปพร. ดูแลป้องกันและบรรเทาสาธารณภัยให้แก่ประชาชนให้ได้รับความปลอดภัยในชีวิตและทรัพย์สิน

- ๑๘. เพิ่มประสิทธิภาพการบริการสาธารณะเพื่อรองรับการเข้าสู่ประชาคมอาเซียน

## ๑.๒ โครงการพัฒนาท้องถิ่น

แผนพัฒนาท้องถิ่น พ.ศ.๒๕๖๖-๒๕๗๐ (เฉพาะปี พ.ศ.๒๕๖๗) ยุทธศาสตร์ แผนงาน  
โครงการพัฒนาท้องถิ่น ที่บรรจุในแผนพัฒนาท้องถิ่น (พ.ศ.๒๕๖๖-๒๕๗๐) และเพิ่มเติม

ยุทธศาสตร์	แผนงาน	โครงการตามแผนพัฒนา		ดำเนินการจริง	
		จำนวนโครงการ	จำนวนเงิน	จำนวนโครงการ	จำนวนเงิน
๑.การพัฒนาโครงสร้างพื้นฐาน	๑ แผนงานอุตสาหกรรมและการโยธา ๒ แผนงานเคหะและชุมชน	๖๑ (๓๙.๘๗)	๓๙๒,๗๘๘,๔๘๓ (๘๖.๙๑)	๑๔ (๒๒.๙๕)	๑๐,๑๕๙,๕๒๐ (๒.๕๙)
๒.การพัฒนาคุณภาพชีวิต	๑ แผนงานงบกลาง ๒ แผนงานอุตสาหกรรมและการโยธา ๓ แผนงานการศึกษา ๔ แผนงานสาธารณสุข ๕ แผนงานสังคมสงเคราะห์ ๖ แผนงานสร้างความเข้มแข็งของชุมชน ๗ แผนงานการศาสนา วัฒนธรรมและนันทนาการ ๘ แผนงานการเกษตร ๙ แผนงานพาณิชย์	๔๕ (๒๙.๔๑)	๒๙,๒๒๘,๐๐๐ (๖.๔๗)	๓๐ (๖๖.๖๗)	๔,๘๓๓,๒๐๔ (๑๖.๕๔)
๓.การพัฒนาทางการศึกษา ประเพณีและวัฒนธรรม	๑ แผนงานการศึกษา ๒ แผนงานการศาสนา วัฒนธรรมและนันทนาการ	๑๕ (๙.๘๐)	๒,๖๔๗,๘๖๕ (๐.๕๘)	๑๑ (๗๓.๓๓)	๒,๐๘๒,๗๗๙ (๗๘.๖๖)
๔.การพัฒนาด้านการจัดระเบียบชุมชน/สังคม และการรักษาความสงบเรียบร้อย	๑ แผนงานการรักษาความสงบภายใน	๑๐ (๖.๕๓)	๓,๓๙๐,๐๐๐ (๐.๗๕)	๙ (๙๐.๐๐)	๙๑๗,๔๐๐ (๒๘.๖๖)
๕. การพัฒนาการท่องเที่ยว ทรัพยากรธรรมชาติและสิ่งแวดล้อม	๑ แผนงานเคหะและชุมชน ๒ แผนงานการศาสนา วัฒนธรรมและนันทนาการ ๓. แผนงานการเกษตร	๙ (๕.๘๙)	๒๒,๑๗๕,๐๐๐ (๕.๙๑)	๔ (๔๔.๔๔)	๑๕๐,๐๐๐ (๐.๖๘)
๖.การพัฒนาการบริหารจัดการบ้านเมืองที่ดี	๑. แผนงานบริหารงานทั่วไป	๑๓ (๘.๕๐)	๑,๗๓๓,๐๐๐ (๐.๓๘)	๘ (๖๑.๕๓)	๑,๔๑๕,๐๐๐ (๘๑.๖๕)
รวม		๑๕๓ (๑๐๐)	๔๕๑,๙๖๒,๓๔๘ (๑๐๐)	๗๖ (๕๙.๖๗)	๑๙,๕๗๗,๙๐๓ (๔.๓๓)

๑.๓ ผลการดำเนินงานตามงบประมาณที่ได้รับและการเบิกจ่ายงบประมาณ

๑.๓.๑ ผลการเบิกจ่ายเงินงบประมาณตามข้อบัญญัติงบประมาณ พ.ศ. ๒๕๖๗

๑. ยุทธศาสตร์ด้านโครงสร้างพื้นฐาน

ลำดับ ที่	โครงการ	ผลการดำเนินงาน			ระยะเวลาดำเนินการ		งบประมาณ		หน่วยงานที่ ดำเนินการ
		ดำเนินการ แล้วเสร็จ	อยู่ระหว่าง ดำเนินการ	ไม่ได้ ดำเนินการ	เริ่มต้น	สิ้นสุด	งบประมาณ ที่ตั้ง (บาท)	งบประมาณ ที่เบิกจ่ายไป	
๑	โครงการก่อสร้างทางขึ้นลงเรือประมงพื้นบ้านและ ศาลาพักคอยหมู่ที่ ๒			✓	-	-	๒๖๕,๐๐๐	-	กองช่าง
๒	โครงการปรับปรุงซ่อมแซมถนนคอนกรีตเสริมเหล็ก สายแยกแดง หมู่ที่ ๑	✓			๒๑ ก.พ.๖๗	๒๕ มี.ค.๖๗	๒๐๓,๐๐๐	๒๐๒,๐๐๐	กองช่าง
๓	โครงการติดตั้งโคมไฟถนนโตะล่าเซลดแอลอีดี ภายใน ตำบลชลคราม	✓			๓๐ เม.ย.๖๗	๒๔ พ.ค.๖๗	๑๒๐,๐๐๐	๙๗,๙๙๐.๖๐	กองช่าง
๔	โครงการขยายเขตระบบจำหน่ายไฟฟ้าถนนสาย ชลประทาน สาย ๔ ขวา หมู่ที่ ๔			✓	-	-	๔๓๖,๔๘๓	-	กองช่าง

๒. ยุทธศาสตร์การพัฒนาด้านคุณภาพชีวิต

ลำดับ ที่	โครงการ	ผลการดำเนินงาน			ระยะเวลาดำเนินการ		งบประมาณ		หน่วยงานที่ ดำเนินการ
		ดำเนินการ แล้วเสร็จ	อยู่ระหว่าง ดำเนินการ	ไม่ได้ ดำเนินการ	เริ่มต้น	สิ้นสุด	งบประมาณ ที่ตั้ง (บาท)	งบประมาณ ที่เบิกจ่ายไป	
๑	โครงการพัฒนาศักยภาพเด็กและเยาวชน			✓	-	-	๑๐,๐๐๐	-	สำนักปลัด
๒	โครงการพัฒนาส่งเสริมความรู้ให้แก่กลุ่มสตรีและครอบครัว			✓	-	-	๒๐,๐๐๐	-	สำนักปลัด
๓	โครงการส่งเสริมสนับสนุนการจัดทำแผนชุมชน			✓	-	-	๕,๐๐๐	-	สำนักปลัด
๔	โครงการส่งเสริมสนับสนุนการฝึกอบรมอาชีพให้แก่ประชาชน	✓			๒๒ ส.ค. ๖๗	๒๒ ส.ค. ๖๗	๔๕,๐๐๐	๔๒,๗๘๒	สำนักปลัด
๕	โครงการช่วยเหลือประชาชนด้านพัฒนาคุณภาพชีวิตตามอำนาจหน้าที่			✓	-	-	๕,๐๐๐	-	สำนักปลัด
๖	โครงการส่งเสริมและสนับสนุนการพัฒนาคุณภาพชีวิตของผู้สูงอายุ คนพิการ และผู้ด้อยโอกาส	✓			๑๗ พ.ย. ๖๗	๑๗ พ.ย. ๖๗	๑๕,๐๐๐	๔,๘๒๖	สำนักปลัด
๗	โครงการช่วยเหลือประชาชนด้านสาธารณสุขตามอำนาจหน้าที่			✓	-	-	๕,๐๐๐	-	สำนักปลัด
๘	โครงการป้องกันและควบคุมการแพร่ระบาดของโรคติดต่อและโรคระบาดต่าง ๆ			✓	-	-	๕,๐๐๐	-	สำนักปลัด
๙	โครงการสัตว์ปลอดโรค คนปลอดภัย จากโรคพิษสุนัขบ้า	✓			๑๗ เม.ย. ๖๗	๒๕ เม.ย. ๖๗	๑๙,๖๘๐	๑๗,๓๔๐	สำนักปลัด

ลำดับ ที่	โครงการ	ผลการดำเนินงาน			ระยะเวลาดำเนินการ		งบประมาณ		หน่วยงานที่ ดำเนินการ
		ดำเนินการ แล้วเสร็จ	อยู่ระหว่าง ดำเนินการ	ไม่ได้ ดำเนินการ	เริ่มต้น	สิ้นสุด	งบประมาณ ที่ตั้ง (บาท)	งบประมาณ ที่เบิกจ่ายไป	
๑๐	โครงการอุดหนุนสำหรับการดำเนินงานตามแนวทาง โครงการพระราชดำริด้านสาธารณสุขประจำปี งบประมาณ พ.ศ. ๒๕๖๖-๒๕๗๐ (หมู่บ้านละ ๒๐,๐๐๐) ตามโครงการที่คณะกรรมการหมู่บ้านและ ประชาคมได้คัดเลือก			✓	-	-	๑๒๐,๐๐๐	-	สำนักปลัด
๑๑	โครงการช่วยเหลือเกษตรกรตามอำนาจหน้าที่			✓	-	-	๕,๐๐๐	-	สำนักปลัด
๑๒	โครงการสนับสนุนและส่งเสริมการดำเนินชีวิตของ ประชาชนตามหลักปรัชญาเศรษฐกิจพอเพียง			✓	-	-	๑๐,๐๐๐	-	สำนักปลัด
๑๓	เครื่องตัดหญ้าแบบข้อแฉ่ง	✓			๔ ธ.ค. ๖๖	๑๓ ธ.ค. ๖๖	๒๘,๕๐๐	๒๗,๖๐๐	สำนักปลัด
๑๔	เครื่องสูบน้ำ แบบหยอโย่ง	✓			๓๐ พ.ย. ๖๖	๘ ธ.ค. ๖๗	๓๔,๔๐๐	๒๘,๔๐๐	สำนักปลัด
๑๕	โครงการปรับปรุงระบบเติมสารเคมีประปาผิวดินบ้าน ดอนนาหว้า หมู่ที่ ๕			✓	-	-	๑๒๐,๐๐๐	๑๒๐,๐๐๐	สำนักปลัด
๑๖	โครงการจัดซื้อเครื่องเล่นสนามสำหรับเด็ก เล็กบ้านคราม		✓		-	-	๑๒๐,๐๐๐	(กั้นเงิน)	สำนักปลัด
๑๗	โครงการติดตั้งกันสาดหน้าอาคารศูนย์พัฒนาเด็กเล็ก บ้านคราม	✓			๒๗ ธ.ค. ๖๗	๓ ธ.ค. ๖๗	๑๖,๐๐๐	๑๖,๐๐๐	สำนักปลัด
๑๘	โครงการย้ายหลังคาคลุมทางเดินศูนย์พัฒนาเด็กเล็ก บ้านคราม		✓		-	-	๓๐,๐๐๐	(กั้นเงิน)	สำนักปลัด

ลำดับ ที่	โครงการ	ผลการดำเนินงาน			ระยะเวลาดำเนินการ		งบประมาณ		หน่วยงานที่ ดำเนินการ
		ดำเนินการ แล้วเสร็จ	อยู่ระหว่าง ดำเนินการ	ไม่ได้ ดำเนินการ	เริ่มต้น	สิ้นสุด	งบประมาณ ที่ตั้ง (บาท)	งบประมาณ ที่เบิกจ่ายไป	
๑๙	โครงการแข่งขันกีฬาตำบลชลครามตำบลยาเสพติดและ สร้างความปรองดองสงฆามันท์	✓			๒๖ เม.ย. ๖๗	๒๘ เม.ย. ๖๗	๔๐๐,๐๐๐	๓๙๙,๔๖๕	สำนักปลัด
๒๐	โครงการจัดการแข่งขันกีฬาท้องถิ่นสัมพันธ์อำเภอ ดอนสักโดยร่วมกับองค์กรปกครองส่วนท้องถิ่น	✓			๑๓ ก.ค. ๖๗	๒๖ ก.ค. ๖๗	๔๐,๐๐๐	๓๑,๐๐๐	สำนักปลัด
๒๑	โครงการส่งเสริมสนับสนุนการแข่งขันกีฬาและส่งเสริม นักกีฬาเข้าร่วมแข่งขันกีฬากับหน่วยงานอื่น	✓			๑๓ ก.ค. ๖๗	๒๖ ก.ค. ๖๗	๗๐,๐๐๐	๕๗,๐๓๐	สำนักปลัด
๒๒	กองทุนสวัสดิการชุมชนตำบลชลคราม	✓			๒ ต.ค. ๖๗	๓๐ ก.ย. ๖๗	๑๒๐,๐๐๐	๑๒๐,๐๐๐	สำนักปลัด
๒๓	ค่าเช่าที่ดินวัดเนาว์พัฒนาราม	✓			๒ ต.ค. ๖๗	๓๐ ก.ย. ๖๗	๒๐,๐๐๐	๒๐,๐๐๐	สำนักปลัด
๒๔	เงินสมทบกองทุนหลักประกันสุขภาพ	✓			๒ ต.ค. ๖๗	๓๐ ก.ย. ๖๗	๖๐,๐๐๐	๖๐,๐๐๐	สำนักปลัด

๓. ยุทธศาสตร์การพัฒนาด้านการศึกษา ประเพณีและวัฒนธรรม

ลำดับ ที่	โครงการ	ผลการดำเนินงาน			ระยะเวลาดำเนินการ		งบประมาณ		หน่วยงานที่ ดำเนินการ
		ดำเนินการ แล้วเสร็จ	อยู่ระหว่าง ดำเนินการ	ไม่ได้ ดำเนินการ	เริ่มต้น	สิ้นสุด	งบประมาณ ที่ตั้ง (บาท)	งบประมาณ ที่เบิกจ่ายไป	
๑	โครงการปรับปรุงต่อเติมสถานที่ออกกำลังกาย หมู่ที่ ๕	✓			๒๗ เม.ย. ๖๗	๒๗ เม.ย. ๖๗	๒๐๐,๐๐๐	๑๘๖,๐๐๐	สำนักปลัด
๒	โครงการจัดงานวันเด็กแห่งชาติ	✓			๒ ธ.ค. ๖๖	๑๔ ม.ค. ๖๗	๘๐,๐๐๐	๗๗,๐๗๗	สำนักปลัด
๓	โครงการสนับสนุนค่าใช้จ่ายการบริหารสถานศึกษา - ค่าอาหารกลางวัน - ค่าจัดการเรียนการสอน	✓			๑ ต.ค. ๖๖	๓๐ ก.ย. ๖๗	๓๗๓,๐๐๐	๓๑๔,๒๘๐	สำนักปลัด
๔	โครงการสนับสนุนค่าใช้จ่ายการบริหารสถานศึกษา (ค่าหนังสือเรียน, ค่าอุปกรณ์การเรียน, ค่าเครื่องแบบนักเรียน, ค่ากิจกรรมพัฒนาผู้เรียน)	✓			๑ ต.ค. ๖๖	๓๐ ก.ย. ๖๗	๒๖,๘๕๙	๒๖,๘๕๙	สำนักปลัด
๕	โครงการก่อสร้างโดมสามเด็กเล่นศูนย์พัฒนาเด็กเล็ก บ้านคราม		✓		-	-	๕๕๐,๐๐๐	(กั้นเงิน)	สำนักปลัด
๖	โครงการปรับปรุงศูนย์พัฒนาเด็กเล็กบ้านคราม หมู่ที่ ๔	✓			๔ เม.ย. ๖๗	๑๙ พ.ค. ๖๗	๑๘๒,๕๒๐	๑๘๒,๐๐๐	สำนักปลัด
๗	โครงการสนับสนุนอาหารกลางวัน โรงเรียนในสังกัด สำนักงานคณะกรรมการศึกษาขั้นพื้นฐาน(สพฐ)	✓			๑ ต.ค. ๖๖	๓๐ ก.ย. ๖๗	๕๙๐,๔๐๐	๕๑๓,๑๔๔	สำนักปลัด
๘	โครงการจัดงานวันลอยกระทง	✓			๑ พ.ย. ๖๗	๓๐ พ.ย. ๖๗	๕๐,๐๐๐	๔๙,๘๒๙	สำนักปลัด
๑๐	โครงการสืบสาน ประเพณีจปี จบเดือน	✓			๒ ม.ค. ๖๗	๑๔ ม.ค. ๖๗	๒๐,๐๐๐	๑๘,๖๗๖	สำนักปลัด
๑๑	โครงการสืบสานประเพณีหล่อเทียนและแห่เทียนพรรษา	✓			๑๓ ก.ค. ๖๗	๑๙ ก.ค. ๖๗	๑๐,๐๐๐	๙,๘๕๘	สำนักปลัด

๔. ยุทธศาสตร์การพัฒนาด้านการจัดระเบียบชุมชน/สังคมและการรักษาความสงบเรียบร้อย

ลำดับ ที่	โครงการ	ผลการดำเนินงาน			ระยะเวลาดำเนินการ		งบประมาณ		หน่วยงานที่ ดำเนินการ
		ดำเนินการ แล้วเสร็จ	อยู่ระหว่าง ดำเนินการ	ไม่ได้ ดำเนินการ	เริ่มต้น	สิ้นสุด	งบประมาณ ที่ตั้ง (บาท)	งบประมาณ ที่เบิกจ่ายไป	
๑	โครงการป้องกันและลดอุบัติเหตุทางถนนในช่วง เทศกาลสำคัญ	✓			๒๘ ธ.ค. ๖๗	๑๗ มี.ย. ๖๗	๒๐,๐๐๐	๔,๐๑๖	สำนักปลัด
๒	โครงการฝึกอบรมป้องกันเด็กจมน้ำ	✓			๙ ก.ย. ๖๗	๙ ก.ย. ๖๗	๓๐,๐๐๐	๒๗,๑๙๖	สำนักปลัด
๓	โครงการติดตั้งกล้องโทรทัศน์วงจรปิด หมู่ที่ ๕	✓			๒๗ ก.ย. ๖๖	๒๕ มี.ค. ๖๗	๓๑๒,๔๐๐	๓๑๑,๒๐๐	สำนักปลัด
๔	โครงการส่งเสริมและสนับสนุนการสร้างความปลอดภัย ของสถานพินิจของชนในชาติ			✓	-	-	๑๐,๐๐๐	-	สำนักปลัด
๕	โครงการอบรมและณรงค์ป้องกันและแก้ไขปัญหายา เสพติด			✓	-	-	๕,๐๐๐	-	สำนักปลัด
๖	โครงการฝึกอบรมทวนชุดปฏิบัติการจิตอาสาภัย พิบัติประจำองค์การบริหารส่วนตำบลชลคราม			✓	-	-	๕๐,๐๐๐	-	สำนักปลัด
๗	โครงการฝึกอบรมสมาชิก อปพร. อบต.ชลครามและ ฝึกอบรมทวนสมาชิก อปพร. อบต.ชลคราม			✓	-	-	๑๓๐,๐๐๐	-	สำนักปลัด
๘	โครงการเยียวยาช่วยเหลือประชาชนด้านสาธารณสุข ตามอำนาจหน้าที่			✓	-	-	๓๐,๐๐๐	-	สำนักปลัด
๙	โครงการติดตั้งกล้องโทรทัศน์วงจรปิด หมู่ที่ ๓		✓		-	-	๓๓๐,๐๐๐	(กัณเงิน)	สำนักปลัด

๖. ยุทธศาสตร์การพัฒนาด้านบริหารบ้านเมืองที่ดี

ลำดับ ที่	โครงการ	ผลการดำเนินงาน			ระยะเวลาดำเนินการ		งบประมาณ		หน่วยงานที่ ดำเนินการ
		ดำเนินการ แล้วเสร็จ	อยู่ระหว่าง ดำเนินการ	ไม่ได้ ดำเนินการ	เริ่มต้น	สิ้นสุด	งบประมาณ ที่ตั้ง (บาท)	งบประมาณ ที่เบิกจ่ายไป	
๑	โครงการต่อเติมอาคารเก็บพัสดุองค์การบริหารส่วน ตำบลชลคราม	✓			๑๗ ก.ย. ๖๗	๑๕ ก.ย. ๖๗	๒๘๐,๐๐๐	๒๗๙,๐๐๐	สำนักปลัด
๒	โครงการปรับปรุงโรงจอดรถองค์การบริหารส่วนตำบล ชลคราม		✓		-	-	๑๖๐,๐๐๐	-	สำนักปลัด
๓	โครงการปรับปรุงห้องประชุมสภาองค์การบริหารส่วน ตำบลชลคราม		✓		-	-	๗๘๐,๐๐๐	-	สำนักปลัด
๔	โครงการเฉลิมพระเกียรติอันเนื่องมาจากพระราชดำริ		✓		-	-	๑๐,๐๐๐	-	สำนักปลัด
๕	โครงการฝึกอบรมเพื่อเพิ่มประสิทธิภาพการปฏิบัติ ราชการในการบริการประชาชนของเจ้าหน้าที่ท้องถิ่น และบุคคลที่เกี่ยวข้อง		✓		-	-	๑๕๐,๐๐๐	-	สำนักปลัด
๖	โครงการเสริมสร้างคุณธรรม จริยธรรมและการป้องกัน การทุจริตประเพณีมิชอบ	✓			๒๗ มี.ค. ๖๗	๒๗ มี.ค. ๖๗	๑๐,๐๐๐	๗,๙๘๕	สำนักปลัด
๗	โครงการจัดงานรัฐพิธี ศาสนพิธี งานพิธีสำคัญ งาน ประเพณีวัฒนธรรมท้องถิ่นอำเภอดอนสัก จังหวัด สุราษฎร์ธานี	✓			๒ ต.ค. ๖๗	๓๐ ก.ย. ๖๗	๒๐,๐๐๐	๒๐,๐๐๐	สำนักปลัด
๘	เงินบำรุงสมาคมองค์การบริหารส่วนตำบลแห่ง ประเทศไทย	✓			๒ ต.ค. ๖๗	๓๐ ก.ย. ๖๗	๕,๐๐๐	๕,๐๐๐	สำนักปลัด

๖. ยุทธศาสตร์การพัฒนาด้านบริหารบ้านเมืองที่ดี

ลำดับ ที่	โครงการ	ผลการดำเนินงาน			ระยะเวลาดำเนินการ		งบประมาณ		หน่วยงานที่ ดำเนินการ
		ดำเนินการ แล้วเสร็จ	อยู่ระหว่าง ดำเนินการ	ไม่ได้ ดำเนินการ	เริ่มต้น	สิ้นสุด	งบประมาณ ที่ตั้ง (บาท)	งบประมาณ ที่เบิกจ่ายไป	
๑	โครงการต่อเติมอาคารเก็บพัสดุองค์การบริหารส่วน ตำบลชวลคราม	✓			๑๗ ก.ค. ๖๗	๑๕ ก.ย. ๖๗	๒๘๐,๐๐๐	๒๗๙,๐๐๐ ✓	สำนักปลัด
๒	โครงการปรับปรุงโรงจอดรถองค์การบริหารส่วนตำบล ชวลคราม			✓	-	-	๑๖๐,๐๐๐	-	สำนักปลัด
๓	โครงการปรับปรุงห้องประชุมสภาองค์การบริหารส่วน ตำบลชวลคราม			✓	-	-	๗๘๐,๐๐๐	-	สำนักปลัด
๔	โครงการเฉลิมพระเกียรติอันเนื่องมาจากพระราชดำริ			✓	-	-	๑๐,๐๐๐	-	สำนักปลัด
๕	โครงการฝึกอบรมเพื่อเพิ่มประสิทธิภาพการปฏิบัติ ราชการในการบริการประชาชนของเจ้าหน้าที่ท้องถิ่น และบุคคลที่เกี่ยวข้อง			✓	-	-	๑๕๐,๐๐๐	-	สำนักปลัด
๖	โครงการเสริมสร้างคุณธรรม จริยธรรมและการป้องกัน การทุจริตประพฤติมิชอบ	✓			๒๗ มี.ค. ๖๗	๒๗ มี.ค. ๖๗	๑๐,๐๐๐	๗,๙๘๕ ✓	สำนักปลัด
๗	โครงการจัดงานรัฐพิธี ศาสนพิธี งานพิธีสำคัญ งาน ประเพณีวัฒนธรรมท้องถิ่นอำเภอดอนสัก จังหวัด สุราษฎร์ธานี	✓			๒ ต.ค. ๖๗	๓๐ ก.ย. ๖๗	๒๐,๐๐๐	๒๐,๐๐๐ ✓	สำนักปลัด
๘	เงินบำรุงสมาคมองค์การบริหารส่วนตำบลแห่ง ประเทศไทย	✓			๒ ต.ค. ๖๗	๓๐ ก.ย. ๖๗	๕,๐๐๐	๕,๐๐๐ ✓	สำนักปลัด

๑.๓.๒ ผลการเบิกจ่ายขาดเงินสะสมประจำปีงบประมาณ พ.ศ. ๒๕๖๗

ลำดับ ที่	โครงการ	ผลการดำเนินงาน			ระยะเวลาดำเนินการ		งบประมาณ		หน่วยงานที่ ดำเนินการ
		ดำเนินการ แล้วเสร็จ	อยู่ระหว่าง ดำเนินการ	ไม่ได้ ดำเนินการ	เริ่มต้น	สิ้นสุด	งบประมาณ ที่ตั้ง (บาท)	งบประมาณ ที่เบิกจ่ายไป	
๑	โครงการวางท่อระบายน้ำริมถนนสายศรากลาง-ท่าเรือ หมู่ที่ ๒	✓			๑๗ ก.ย. ๖๗	๑๕ ก.ย. ๖๗	๒๐๐,๐๐๐	๑๙๕,๙๐๒	กองช่าง
๒	โครงการก่อสร้างถนนคอนกรีตเสริมเหล็กสายสาม เพ็ริยง (ช่วงที่ ๒) หมู่ที่ ๕	✓			๒๑ ก.ค. ๖๗	๑๙ มิ.ย. ๖๗	๒๙๕,๐๐๐	๒๙๐,๐๐๐	กองช่าง
๓	โครงการก่อสร้างท่อเหลี่ยมคอนกรีตเสริมเหล็กซอย ทองดี (อบต.๑) หมู่ที่ ๔	✓			๒๓ พ.ค. ๖๗	๑๗ ก.ค. ๖๗	๕๐๐,๐๐๐	๔๙๙,๐๐๐	กองช่าง
๔	โครงการวางท่อระบายน้ำถนนสาย อยบต.๑ (ทองดี) (ช่วงบ้านนายสุรินทร์ ชนะภักดี) หมู่ที่ ๖	✓			๑๗ ก.ค. ๖๗	๓ ก.ย. ๖๗	๗๖๘,๖๗๗	๖๙๘,๖๗๗	กองช่าง
๕	โครงการปรับปรุงถนนคอนกรีตเสริมเหล็กสายชุมชน บ้านพอด หมู่ที่ ๑		✓		-	-	๖๕๐,๐๐๐	-	กองช่าง
๖	โครงการติดตั้งเครื่องผลิตน้ำประปาพังแพ หมู่ที่ ๔		✓		-	-	๙๕๗,๐๘๓	-	กองช่าง
๗	โครงการติดตั้งเครื่องผลิตน้ำประปาคูรำ หมู่ที่ ๖		✓		-	-	๙๕๒,๕๔๑	-	กองช่าง
๘	โครงการก่อสร้างถังตกตะกอนคอนกรีตเสริมเหล็ก ประปาผิวดินพังแพ หมู่ที่ ๔		✓		-	-	๕๐๐,๐๐๐	-	กองช่าง
๙	โครงการก่อสร้างถังตกตะกอนคอนกรีตเสริมเหล็ก ประปาผิวดินคูรำ หมู่ที่ ๖		✓		-	-	๕๐๐,๐๐๐	-	กองช่าง
๑๐	โครงการปรับปรุงอาคารผลิตน้ำประปาพร้อมปรับ สภาพพื้นที่		✓		-	-	๑๐๐,๐๐๐	-	กองช่าง

ลำดับ ที่	โครงการ	ผลการดำเนินงาน			ระยะเวลาดำเนินการ		งบประมาณ		หน่วยงานที่ ดำเนินการ
		ดำเนินการ แล้วเสร็จ	อยู่ระหว่าง ดำเนินการ	ไม่ได้ ดำเนินการ	เริ่มต้น	สิ้นสุด	งบประมาณ ที่ตั้ง (บาท)	งบประมาณ ที่เบิกจ่ายไป	
๑๑	โครงการติดตั้งเครื่องกรองน้ำดื่มพร้อมก่อสร้าง โรงเรือน หมู่ที่ ๔	✓			-	-	๕๐๐,๐๐๐	-	กองช่าง
๑๒	โครงการต่อเติมอาคารอเนกประสงค์ อบต.ชลคราม หมู่ที่ ๔	✓			-	-	๓๖๐,๐๐๐	-	สำนักปลัด
๑๓	โครงการขยายเขตท่อเมนประปาสาย อบต.๑ (ทองดี) หมู่ที่ ๔,๖	✓			-	-	๔๔๐,๐๐๐	-	กองช่าง
๑๔	โครงการจัดซื้อรถบรรทุก (ดีเซล)	✓			-	-	๙๗๒,๐๐๐	-	กองช่าง
๑๕	โครงการจัดซื้อถอร์กระเข้าไฟฟ้า	✓			-	-	๒,๕๐๐,๐๐๐	-	กองช่าง

๑.๓. ผลการเบิกจ่ายเงินอุดหนุนเฉพาะกิจประจำปีงบประมาณ พ.ศ. ๒๕๖๗

ลำดับ ที่	โครงการ	ผลการดำเนินงาน			ระยะเวลาดำเนินการ		งบประมาณ		หน่วยงานที่ ดำเนินการ
		ดำเนินการ แล้วเสร็จ	อยู่ระหว่าง ดำเนินการ	ไม่ได้ ดำเนินการ	เริ่มต้น	สิ้นสุด	งบประมาณ ที่ตั้ง (บาท)	งบประมาณ ที่เบิกจ่ายไป	
๑	โครงการปรับปรุงถนนสาย อบต.๑ หมู่ที่ ๔ (อุดหนุน เฉพาะกิจ)	✓			๒๗ พ.ค. ๖๗	๒ ก.ย. ๖๗	๒,๔๔๙,๐๐๐	๒,๔๔๗,๐๐๐	กองช่าง
	รวม						๒,๔๔๙,๐๐๐	๒,๔๔๗,๐๐๐	

## ๑.๔ ปัญหาอุปสรรคการดำเนินงานที่ผ่านมาและแนวทางแก้ไข

๑. การจัดทำแผนพัฒนาท้องถิ่นมีโครงการแผนงานเป็นจำนวนมากเมื่อเปรียบเทียบกับงบประมาณขององค์การบริหารส่วนตำบลชลครามที่ดำเนินการเอง ควรบรรจุโครงการให้สอดคล้องและใกล้เคียงกับงบประมาณที่มี

๒. สัดส่วนโครงการในแต่ละยุทธศาสตร์ที่นำไปปฏิบัติจริง ไม่สอดคล้องกับพันธกิจ และเป้าหมายของแผนพัฒนา ซึ่งยังคงเน้นโครงสร้างพื้นฐานเป็นส่วนใหญ่

๓. เกิดปัญหาจากภัยธรรมชาติที่ไม่สามารถควบคุมได้ ทำให้การดำเนินการบางโครงการไม่สามารถดำเนินการได้ หรือเป็นไปด้วยความล่าช้า

### แนวทางแก้ไข

๑. การดำเนินโครงการ/แผนงานในแผนพัฒนาแต่ละปีควรคำนึงถึงความเร่งด่วน ความเหมาะสมและความเป็นไปได้ มีผลให้ร้อยละของความสำเร็จอยู่ในเกณฑ์ที่สูง ผลสัมฤทธิ์คือ องค์การบริหารส่วนตำบลชลคราม มีการดำเนินงานที่มีประสิทธิภาพและประสิทธิผล

๒. สัดส่วนโครงการในแต่ละยุทธศาสตร์ที่นำไปปฏิบัติจริงควรสอดคล้องกับพันธกิจและเป้าหมายของแผนพัฒนา

๓. ควรมีการประสานหน่วยงานภายนอก เพื่อขอรับการสนับสนุนงบประมาณโครงการที่เกินศักยภาพขององค์การบริหารส่วนตำบลชลคราม

๔. ควรจัดทำแผนตามสภาพปัญหาของพื้นที่และตามความจำเป็น

๕. ควรดำเนินการซักซ้อมและทำความเข้าใจถึงปัญหาและอุปสรรคในการดำเนินงานที่ไม่สามารถควบคุมได้

## ๒. แนวทางการติดตามและประเมินผล ปีงบประมาณ พ.ศ. ๒๕๖๘

กระทรวงมหาดไทยได้ซักซ้อมแนวทางการทบทวนแผนพัฒนาท้องถิ่น (พ.ศ.๒๕๖๖-๒๕๗๐) ขององค์กรปกครองส่วนท้องถิ่น ตามระเบียบกระทรวงมหาดไทยว่าด้วยการจัดทำแผนพัฒนาขององค์กรปกครองส่วนท้องถิ่น พ.ศ.๒๕๔๘ แก้ไขเพิ่มเติมถึง(ฉบับที่ ๓) พ.ศ.๒๕๖๑ ได้กำหนดแนวทางการพิจารณาการติดตามและประเมินผลยุทธศาสตร์เพื่อความสอดคล้องแผนพัฒนาท้องถิ่น และแนวทางการพิจารณาการติดตามและประเมินผลโครงการเพื่อความสอดคล้องแผนพัฒนาท้องถิ่นให้คณะกรรมการติดตามและประเมินผลแผนพัฒนาท้องถิ่น ดำเนินการให้คะแนนตามเกณฑ์ที่กำหนดไว้ โดยดำเนินการให้แล้วเสร็จภายในหกสิบวัน นับแต่วันที่ประกาศใช้งบประมาณรายจ่าย

### ๒.๑ การติดตามและประเมินผลยุทธศาสตร์

ยุทธศาสตร์ขององค์กรปกครองส่วนท้องถิ่นต้องมีความสอดคล้องกับยุทธศาสตร์การพัฒนาขององค์กรปกครองส่วนท้องถิ่นในเขตจังหวัด ยุทธศาสตร์จังหวัด ยุทธศาสตร์กลุ่มจังหวัด แผนพัฒนาจังหวัด แผนพัฒนาภูมิภาค แผนพัฒนาเศรษฐกิจและสังคมแห่งชาติ ฉบับที่ ๑๓ และยุทธศาสตร์ชาติ ๒๐ ปี แผนพัฒนาหมู่บ้านและแผนชุมชน แผนพัฒนาตำบล และแผนพัฒนาอำเภอ

ประเด็นแนวทางการพิจารณาการติดตามและประเมินผลยุทธศาสตร์ เพื่อความสอดคล้องแผนพัฒนาท้องถิ่น ดังนี้

๑) ข้อมูลสภาพทั่วไปและข้อมูลพื้นฐานขององค์กรปกครองส่วนท้องถิ่น

๒) การวิเคราะห์สถานการณ์และศักยภาพ

### ๓) ยุทธศาสตร์ ประกอบด้วย

- (๑) ยุทธศาสตร์ขององค์กรปกครองส่วนท้องถิ่น
- (๒) ยุทธศาสตร์ขององค์กรปกครองส่วนท้องถิ่นในเขตจังหวัด
- (๓) ยุทธศาสตร์จังหวัด
- (๔) วิสัยทัศน์
- (๕) กลยุทธ์
- (๖) เป้าประสงค์ของแต่ละประเด็นยุทธศาสตร์
- (๗) จุดยืนทางยุทธศาสตร์
- (๘) แผนงาน
- (๙) ความเชื่อมโยงของยุทธศาสตร์ในภาพรวม

### ๒.๒ การติดตามและประเมินผลโครงการ

การพิจารณาการติดตามและประเมินผลโครงการ เพื่อความสอดคล้องแผนพัฒนาท้องถิ่น ซึ่งแผนงานและยุทธศาสตร์การพัฒนาต้องมีความสอดคล้องกับยุทธศาสตร์ขององค์กรปกครองส่วนท้องถิ่นในมิติต่างๆนำไปสู่การจัดทำโครงการพัฒนาท้องถิ่น มีการบูรณาการร่วมกันระหว่างองค์กรปกครองส่วนท้องถิ่นที่มีพื้นที่ติดต่อกัน มีวัตถุประสงค์สนองต่อแผนยุทธศาสตร์การพัฒนาขององค์กรปกครองส่วนท้องถิ่นและดำเนินการเพื่อให้การพัฒนาบรรลุตามวิสัยทัศน์ขององค์กรปกครองส่วนท้องถิ่นที่กำหนดไว้ ชื่อโครงการมีความชัดเจนว่าจะพัฒนาอะไรในอนาคต วัตถุประสงค์สอดคล้องกับโครงการเป้าหมายมีความชัดเจนนำไปสู่การตั้งงบประมาณได้ถูกต้อง โครงการมีความสอดคล้องกับแผนยุทธศาสตร์ ๒๐ ปี แผนพัฒนาเศรษฐกิจและสังคมแห่งชาติ ฉบับที่ ๑๓ ยุทธศาสตร์จังหวัด และเป็นโครงการที่สามารถแก้ไขปัญหาคความยากจนหรือการเสริมสร้างให้ประเทศชาติมั่นคง มั่งคั่ง ยั่งยืน ภายใต้หลักปรัชญาของเศรษฐกิจพอเพียงมีความสอดคล้องกับเป้าหมายมีการประมาณการราคาถูกต้องตามหลักวิธีการงบประมาณ มีการกำหนดตัวชี้วัด(KPI) และสอดคล้องกับวัตถุประสงค์และผลที่คาดว่าจะได้รับ

ประเด็นแนวทางการพัฒนาการติดตามและประเมินผลโครงการ เพื่อความสอดคล้องแผนพัฒนาท้องถิ่น ดังนี้

- ๑) การสรุปสถานการณ์พัฒนา
- ๒) การประเมินผลการนำแผนพัฒนาท้องถิ่นไปปฏิบัติในเชิงปริมาณ
- ๓) การประเมินผลการนำแผนพัฒนาท้องถิ่นไปปฏิบัติในเชิงคุณภาพ
- ๔) ยุทธศาสตร์ กลยุทธ์ และแผนงานการพัฒนา
- ๕) โครงการพัฒนา ตามแผนพัฒนาท้องถิ่น
  - ๕.๑ ความชัดเจนของชื่อโครงการ
  - ๕.๒ กำหนดวัตถุประสงค์สอดคล้องกับชื่อโครงการ
  - ๕.๓ เป้าหมาย (ผลผลิตของโครงการ)มีความชัดเจนนำไปสู่การตั้งงบประมาณที่ถูกต้อง
  - ๕.๔ มีการประมาณการราคาถูกต้องตามหลักวิธีการงบประมาณ
  - ๕.๕ มีการกำหนดตัวชี้วัด(KPI) และสอดคล้องกับวัตถุประสงค์ที่กำหนดไว้
  - ๕.๖ ผลที่คาดว่าจะได้รับสอดคล้องกับโครงการและวัตถุประสงค์และผลที่คาดว่าจะได้รับ
- ๖) โครงการพัฒนานำไปจัดทำงบประมาณรายจ่ายประจำปี
  - ๖.๑ โครงการพัฒนาท้องถิ่นที่นำไปจัดทำงบประมาณรายจ่ายประจำปีในภาพรวม
  - ๖.๒ โครงการพัฒนาท้องถิ่นที่นำไปจัดทำงบประมาณรายจ่ายแก้ไขปัญหาความยากจน

- ๖.๓ โครงการเพื่อการพัฒนาท้องถิ่นที่นำไปจัดทำงบประมาณรายจ่ายด้านการบริการจัดการอนุรักษ์ทรัพยากรธรรมชาติสิ่งแวดล้อม
- ๖.๔ โครงการเพื่อการพัฒนาท้องถิ่นที่นำไปจัดทำงบประมาณรายจ่ายเกี่ยวกับสุขภาพ
- ๖.๕ โครงการเพื่อการพัฒนาท้องถิ่นที่นำไปจัดทำงบประมาณรายจ่ายเกี่ยวกับด้านการศึกษา ศิลปะ ศาสนา วัฒนธรรม จารีตประเพณี และภูมิปัญญาท้องถิ่น
- ๖.๖ โครงการเพื่อการพัฒนาท้องถิ่นที่นำไปจัดทำงบประมาณรายจ่ายเกี่ยวกับด้านโครงสร้างพื้นฐาน
- ๖.๗ โครงการพัฒนาท้องถิ่นที่นำไปจัดทำงบประมาณรายจ่ายเกี่ยวกับด้านการบริหารจัดการน้ำ

### ๒.๓ กรอบและแนวทางในการติดตามและประเมินผล

การติดตามและประเมินผลแผนพัฒนาท้องถิ่นเป็นการติดตามและประเมินผลความสอดคล้องและความสำเร็จของยุทธศาสตร์การพัฒนาขององค์กรปกครองส่วนท้องถิ่น แผนพัฒนาขององค์กรปกครองส่วนท้องถิ่น และการติดตามและประเมินผลโครงการตามแผนพัฒนาท้องถิ่นขององค์กรปกครองส่วนท้องถิ่นว่ามีการดำเนินการตามแผนการดำเนินงานเป็นไปตามเป้าหมายการพัฒนาท้องถิ่นที่สอดคล้องกับพันธกิจ ซึ่งสามารถนำไปสู่การบรรลุวิสัยทัศน์ที่องค์กรปกครองส่วนท้องถิ่นกำหนดไว้หรือไม่ และโครงการพัฒนานั้นประสบความสำเร็จตามกรอบการประเมินผลในระดับใด

**การติดตาม (Monitoring)** การติดตามจะทำให้เราทราบว่าขณะนี้ได้มีการปฏิบัติตามแผนพัฒนาท้องถิ่นระยะใดแล้ว โดยมีแผนการดำเนินงานเป็นเครื่องมือที่ใช้ในการติดตาม ทำให้หน่วยงานทราบผลการดำเนินการตามแผนพัฒนาท้องถิ่นว่ามีการดำเนินการเป็นไปตามระยะเวลาที่กำหนดไว้หรือไม่ และแผนการดำเนินงานเป็นเครื่องมือที่สำคัญในการติดตามผลการดำเนินงาน

**การประเมินผล (Evaluation)** การประเมินผลแผนพัฒนาท้องถิ่น จำเป็นต้องมีเกณฑ์มาตรฐานและตัวชี้วัด เพื่อใช้เป็นกรอบในการประเมินเพื่อให้เกิดความชัดเจน เป็นระบบ มีมาตรฐานและเป็นที่ยอมรับ โดยประกอบด้วย เกณฑ์ที่สำคัญใน ๒ ระดับ คือเกณฑ์การประเมินหน่วยงาน เกณฑ์การประเมินโครงการและมีการพิจารณาจุดอ่อนหรือจุดด้อยของงาน/โครงการอย่างมีระบบ และใช้ในการตัดสินใจว่าจะปรับปรุง แก้ไขงาน/โครงการนั้นเพื่อให้การดำเนินโครงการต่อไปได้หรือยุติการดำเนินงานโครงการ วิธีการติดตามและประเมินผล เป็นการแสดงถึงวิธีการติดตามและประเมินผลโครงการโดยกำหนดรูปแบบที่จะใช้ในการติดตามและประเมินผล เพื่อตรวจสอบว่าการดำเนินกิจกรรม/โครงการอยู่ภายใต้ระยะเวลาและงบประมาณที่กำหนดไว้หรือไม่ และผลการดำเนินโครงการจะบรรลุวัตถุประสงค์ที่วางไว้หรือไม่โดยการติดตามเป็นการตรวจสอบระหว่างการดำเนินการกิจกรรมตามแผนงาน/โครงการ ในขณะที่ทำการประเมินผลเป็นการตรวจสอบผลการดำเนินงานที่เกิดขึ้นจริงเมื่อดำเนินโครงการแล้วเสร็จเพื่อเปรียบเทียบกับวัตถุประสงค์ที่กำหนดไว้

**การติดตามและประเมินผลแผนพัฒนาท้องถิ่น** มีขั้นตอนในการดำเนินการดังนี้

ขั้นตอนที่ ๑ คณะกรรมการติดตามและประเมินผลแผนพัฒนาท้องถิ่นร่วมประชุมเพื่อกำหนดกรอบแนวทาง และวิธีการในการติดตามและประเมินผลแผนพัฒนาท้องถิ่น

ขั้นตอนที่ ๒ คณะกรรมการติดตามและประเมินผลแผนพัฒนาท้องถิ่นดำเนินการติดตามและประเมินผลแผนพัฒนาท้องถิ่น ตามกรอบแนวทางและวิธีการที่กำหนดโดยสามารถติดตามตามและประเมินผลได้ตลอดระยะเวลาของแผนพัฒนาท้องถิ่น

ขั้นตอนที่ ๓ คณะกรรมการติดตามและประเมินผลแผนพัฒนาท้องถิ่นดำเนินการติดตามและประเมินผล โครงการพัฒนาตามแผนพัฒนาท้องถิ่นตามกรอบแนวทางและวิธีการที่กำหนด โดยสามารถติดตามและประเมินผล ได้ตั้งแต่ก่อนเริ่มโครงการพัฒนาตามแผนดำเนินงานสิ้นสุดโครงการฯ

ขั้นตอนที่ ๔ รายงานผลและความเห็นซึ่งได้จากการติดตามและประเมินผลแผนพัฒนาท้องถิ่นต่อผู้บริหารท้องถิ่น เพื่อให้ผู้บริหารท้องถิ่นเสนอต่อสภาท้องถิ่น คณะกรรมการพัฒนาท้องถิ่น พร้อมประกาศผลการติดตามและประเมินผลให้ประชาชนในท้องถิ่นทราบโดยทั่วกันอย่างน้อยปีละหนึ่งครั้ง

#### **๒.๔ กำหนดเครื่องมือที่ใช้ในการติดตามและประเมินผล**

การติดตามและประเมินผลแผนพัฒนาท้องถิ่นขององค์กรปกครองส่วนท้องถิ่น มีการกำหนดเครื่องมือที่ใช้ในการติดตามและประเมินผล ดังนี้

๑. การใช้แบบสอบถาม
๒. การสัมภาษณ์มีแบบสอบถาม
๓. การติดตามสังเกตการณ์ในพื้นที่

#### **๒.๕ แบบสำหรับการติดตามและประเมินผล**

##### **แบบที่ ๑**

เรื่องที่ ๑ แบบช่วยกำกับการจัดทำแผนพัฒนาขององค์กรปกครองส่วนท้องถิ่น เป็นแบบประเมินตนเองในการดำเนินพัฒนาขององค์กรปกครองส่วนท้องถิ่น

เรื่องที่ ๒ แบบประเมินผลยุทธศาสตร์เพื่อความสอดคล้องแผนพัฒนาท้องถิ่น

เรื่องที่ ๓ แบบประเมินโครงการเพื่อความสอดคล้องแผนพัฒนาท้องถิ่น

แบบประเมินทั้ง ๓ เรื่องจัดทำประเมินหลังจากที่องค์กรปกครองส่วนท้องถิ่นได้ประกาศใช้แผนพัฒนาท้องถิ่นแล้ว

**แบบที่ ๒** แบบติดตามผลการดำเนินงานขององค์กรปกครองส่วนท้องถิ่นโดยมีวัตถุประสงค์เพื่อติดตามผลการดำเนินงานตามแผนยุทธศาสตร์ขององค์กรปกครองส่วนท้องถิ่น ภายใต้แผนพัฒนาท้องถิ่น โดยมีกำหนดระยะเวลาในการติดตามและรายงานผลการติดตามและรายงานผลการดำเนินงานทุกๆ ๓ เดือน (ตามไตรมาส)

**แบบที่ ๓** แบบที่ ๓/๑ แบบประเมินผลการดำเนินงานตามแผนยุทธศาสตร์ เป็นแบบประเมินตนเองโดยมีวัตถุประสงค์เพื่อใช้ประเมินผลการดำเนินงานขององค์กรปกครองส่วนท้องถิ่นตามยุทธศาสตร์ที่กำหนดไว้ และมีกำหนดระยะเวลาการรายงานปีละ ๑ ครั้ง หลังจากสิ้นสุดปีงบประมาณ

## ส่วนที่ ๓

### ผลการวิเคราะห์การติดตามและประเมินผล

#### ๑. ผลการพิจารณาการติดตามและประเมินผลยุทธศาสตร์สรุปคะแนนประเมินผลยุทธศาสตร์เพื่อความสอดคล้องแผนพัฒนาท้องถิ่น

##### ๑.๑ การติดตามและประเมินผลยุทธศาสตร์เพื่อความสอดคล้องแผนพัฒนาท้องถิ่น

การติดตามและประเมินผลยุทธศาสตร์เพื่อความสอดคล้องแผนพัฒนาท้องถิ่น เป็นการให้คะแนนของคณะกรรมการติดตามและประเมินผลแผนพัฒนาท้องถิ่น เพื่อตรวจสอบความสอดคล้องของแผนพัฒนาท้องถิ่นกับการนำไปจัดทำงบประมาณรายจ่ายขององค์กรปกครองส่วนท้องถิ่น ประจำปีงบประมาณนั้น ๆ เป็นการให้คะแนนตามแบบที่กระทรวงมหาดไทยได้กำหนดไว้ ซึ่งเป็นส่วนหนึ่งของการติดตามและประเมินผลแผนพัฒนาท้องถิ่น โดยดำเนินการให้แล้วเสร็จภายในเก้าสิบวันหรือภายในเดือนธันวาคมแล้วแต่กรณี นับแต่วันที่ประกาศใช้งบประมาณรายจ่ายประจำปี (ดำเนินการเฉพาะเมื่อมีการประกาศใช้งบประมาณรายจ่ายประจำปีเท่านั้น) หนังสือกระทรวงมหาดไทย ที่ มท ๐๘๑๐.๓/ว ๖๐๘๖ ลงวันที่ ๑๙ สิงหาคม ๒๕๖๕ เรื่องซักซ้อมแนวทางปฏิบัติการใช้แผนพัฒนาท้องถิ่นขององค์กรปกครองส่วนท้องถิ่นเพื่อจัดทำบริการสาธารณะหรือกิจกรรมสาธารณะ มีรายละเอียดประกอบด้วย

##### ประเด็นที่ต้องพิจารณา

๑. ข้อมูลสภาพทั่วไปและข้อมูลพื้นฐานขององค์กรปกครองส่วนท้องถิ่น ๒๐ คะแนน
๒. การวิเคราะห์สภาพการณ์และศักยภาพ ๒๐ คะแนน
๓. ยุทธศาสตร์ ๖๐ คะแนน ประกอบด้วย
  - ๓.๑ ยุทธศาสตร์ชาติ ๒๐ ปี (พ.ศ. ๒๕๖๑-๒๕๘๐) ๕ คะแนน
  - ๓.๒ แผนพัฒนาเศรษฐกิจและสังคมแห่งชาติ ๕ คะแนน
  - ๓.๓ เป้าหมายการพัฒนาที่ยั่งยืน (Sustainable Development Goals: SDGs) ๕ คะแนน
  - ๓.๔ ยุทธศาสตร์จังหวัด ๕ คะแนน
  - ๓.๕ ยุทธศาสตร์การพัฒนาขององค์กรปกครองส่วนท้องถิ่นในเขตจังหวัด ๕ คะแนน
  - ๓.๖ ยุทธศาสตร์ขององค์กรปกครองส่วนท้องถิ่น ๕ คะแนน
  - ๓.๗ วิสัยทัศน์ ๕ คะแนน
  - ๓.๘ กลยุทธ์ ๕ คะแนน
  - ๓.๙ เป้าประสงค์ของแต่ละประเด็นกลยุทธ์ ๕ คะแนน
  - ๓.๑๐ จุดยืนทางยุทธศาสตร์ (Positioning) ๕ คะแนน
  - ๓.๑๑ แผนงาน ๕ คะแนน
  - ๓.๑๒ ความเชื่อมโยงของยุทธศาสตร์ในภาพรวม ๕ คะแนน

##### รวม ๑๐๐ คะแนน

คณะกรรมการติดตามและประเมินผลแผนพัฒนาท้องถิ่น จะต้องให้คะแนนการติดตามและประเมินผลยุทธศาสตร์เพื่อความสอดคล้องแผนพัฒนาท้องถิ่นขององค์กรปกครองส่วนท้องถิ่น จากคะแนนเต็ม ๑๐๐ คะแนน เกณฑ์ที่ควรได้เพื่อให้เกิดความสอดคล้องและขับเคลื่อนการพัฒนาท้องถิ่นขององค์กรปกครองส่วนท้องถิ่น ไม่ควรน้อยกว่าร้อยละ ๘๐ (๘๐ คะแนน) แต่ถ้าเมื่อประเมินผลเป็นคะแนนแล้ว ผลต่ำกว่าร้อยละ ๘๐ ก็ต้องยืนยันคะแนนตามที่เป็นจริง

## การติดตามและประเมินผลยุทธศาสตร์

จากรายงานผลการติดตามและประเมินผลแผนพัฒนาท้องถิ่นขององค์การบริหารส่วนตำบลชลคราม อำเภอดอนสัก จังหวัดสุราษฎร์ธานี ประจำปีงบประมาณ พ.ศ. ๒๕๖๗ ของคณะกรรมการติดตามและประเมินผลแผนพัฒนาท้องถิ่นองค์การบริหารส่วนตำบลชลคราม ในประเด็นยุทธศาสตร์การพัฒนาท้องถิ่น มีจำนวนยุทธศาสตร์ ๖ ยุทธศาสตร์ ประกอบด้วย

ยุทธศาสตร์ที่ ๑ การพัฒนาด้านโครงสร้างพื้นฐาน

ยุทธศาสตร์ที่ ๒ การพัฒนาคุณภาพชีวิต

ยุทธศาสตร์ที่ ๓ การพัฒนาด้านการจัดระเบียบชุมชน/สังคม และการรักษาความสงบเรียบร้อย

ยุทธศาสตร์ที่ ๔ การพัฒนาด้านการบริหารจัดการท่องเที่ยว ทรัพยากรธรรมชาติและสิ่งแวดล้อม

ยุทธศาสตร์ที่ ๕ การพัฒนาด้านศาสนา ศิลปะ วัฒนธรรม จารีตประเพณี และภูมิปัญญาท้องถิ่น

ยุทธศาสตร์ที่ ๖ การพัฒนาด้านการบริหารจัดการบ้านเมืองที่ดี

ผลการประเมินการให้คะแนนการติดตามและประเมินผลยุทธศาสตร์เพื่อความสอดคล้องแผนพัฒนาท้องถิ่น ประจำปีงบประมาณ พ.ศ. ๒๕๖๗ ผลเป็นดังนี้

ลำดับ	ประเด็นการพิจารณา	คะแนนเต็ม	คะแนนที่ได้
๑	ข้อมูลสภาพทั่วไปและข้อมูลพื้นฐานขององค์กรปกครองส่วนท้องถิ่น	๒๐	๑๘
๒	การวิเคราะห์สถานการณ์และศักยภาพ	๒๐	๑๘
๓	ยุทธศาสตร์ ประกอบด้วย	๖๐	๕๗.๐๐
	๓.๑ ยุทธศาสตร์ชาติ ๒๐ ปี (พ.ศ. ๒๕๖๑ - ๒๕๘๑)	(๕)	๕
	๓.๒ แผนพัฒนาเศรษฐกิจและสังคมแห่งชาติ	(๕)	๕
	๓.๓ เป้าหมายการพัฒนาที่ยั่งยืน (Sustainable Development Goals: SDGs)	(๕)	๕
	๓.๔ ยุทธศาสตร์จังหวัด	(๕)	๕
	๓.๕ ยุทธศาสตร์ขององค์กรปกครองส่วนท้องถิ่นในเขตจังหวัด	(๕)	๕
	๓.๖ ยุทธศาสตร์ขององค์กรปกครองส่วนท้องถิ่น	(๕)	๔.๕
	๓.๗ วิสัยทัศน์	(๕)	๔.๕
	๓.๘ กลยุทธ์	(๕)	๔.๕
	๓.๙ เป้าประสงค์ของแต่ละประเด็นกลยุทธ์	(๕)	๔.๕
	๓.๑๐ จุดยืนทางยุทธศาสตร์ (Positioning)	(๕)	๔.๕
	๓.๑๑ แผนงาน	(๕)	๕
	๓.๑๒ ความเชื่อมโยงของยุทธศาสตร์ในภาพรวม	(๕)	๔.๕
<b>รวมคะแนน</b>		<b>๑๐๐</b>	<b>๙๓.๐๐</b>

คะแนนการติดตามและประเมินผลยุทธศาสตร์ เพื่อความสอดคล้องแผนพัฒนาท้องถิ่น จากคะแนนเต็ม ๑๐๐ คะแนน เกณฑ์ที่ควรได้เพื่อให้เกิดความสอดคล้องและขับเคลื่อนการพัฒนาท้องถิ่นขององค์กรปกครองส่วนท้องถิ่น ไม่ควรน้อยกว่าร้อยละ ๘๐ (๘๐ คะแนน) ผลปรากฏว่าองค์การบริหารส่วนตำบลชลคราม ได้คะแนนร้อยละ ๙๓.๐๐ เป็นไปตามเกณฑ์ที่กำหนดไว้

**แนวทางการให้คะแนนการติดตามและประเมินผลยุทธศาสตร์ เพื่อความสอดคล้องแผนพัฒนาท้องถิ่นขององค์กรปกครองส่วนท้องถิ่น**

ประเด็นการพิจารณา	รายละเอียดหลักเกณฑ์	คะแนนเต็ม	คะแนนที่ได้
๑. ข้อมูลสภาพทั่วไปและข้อมูลพื้นฐานขององค์กรปกครองส่วนท้องถิ่น	ควรประกอบด้วยข้อมูลดังนี้	๒๐	๑๘
	๑) ข้อมูลเกี่ยวกับด้านกายภาพ เช่น ที่ตั้งของหมู่บ้าน/ชุมชน/ตำบล ลักษณะลักษณะภูมิประเทศ ลักษณะภูมิอากาศ ลักษณะของดิน ลักษณะของแหล่งน้ำ ลักษณะของไม้/ป่าไม้ ฯลฯ	(๕)	(๔)
	๒) ข้อมูลเกี่ยวกับด้านการเมือง/การปกครอง เช่น เขตการปกครอง การเลือกตั้ง ฯลฯ ประชากร เช่น ข้อมูลเกี่ยวกับจำนวนประชากร และช่วงอายุและจำนวนประชากร ฯลฯ	(๕)	(๕)
	๓) ข้อมูลเกี่ยวกับสภาพทางสังคม เช่น การศึกษา สาธารณสุข อาชญากรรม ยาเสพติด การสังคมสงเคราะห์ ฯลฯ	(๕)	(๕)
	๔) ข้อมูลเกี่ยวกับศาสนา ประเพณี วัฒนธรรม เช่น การนับถือศาสนา ประเพณีและงานประจำปี ภูมิปัญญาท้องถิ่น ภาษาถิ่น สินค้าพื้นเมืองและของที่ระลึก ฯลฯ และอื่น ๆ	(๕)	(๕)
	๕) ข้อมูลเกี่ยวกับระบบบริการพื้นฐาน เช่น การคมนาคมขนส่ง การไฟฟ้า การประปา โทรศัพท์ ฯลฯ	(๕)	(๕)
	๖) ข้อมูลเกี่ยวกับระบบเศรษฐกิจ เช่น การเกษตร การประมง การปศุสัตว์ การบริการ การท่องเที่ยว อุตสาหกรรมการพาณิชย์/กลุ่มอาชีพ แรงงาน ฯลฯ	(๕)	(๕)
	๗) ข้อมูลเกี่ยวกับทรัพยากรธรรมชาติ เช่น น้ำ ป่าไม้ ภูเขา คุณภาพของทรัพยากรธรรมชาติ ฯลฯ	(๕)	(๔)
๘) การสำรวจและจัดเก็บข้อมูลเพื่อการจัดทำแผนพัฒนาท้องถิ่นหรือการใช้ข้อมูล จปฐ ข้อมูลการมีส่วนร่วมของประชาชน			

ประเด็นการพิจารณา	รายละเอียดหลักเกณฑ์	คะแนน เต็ม	คะแนน ที่ได้
	หรือการประชุมประชาคมท้องถิ่น รูปแบบ วิธีการ และการดำเนินการประชุมประชาคมท้องถิ่น โดยใช้กระบวนการร่วมคิด ร่วมทำ ร่วมตัดสินใจ ร่วมตรวจสอบ ร่วมรับประโยชน์ ร่วมแก้ปัญหา ปรีกษาหารือ แลกเปลี่ยนเรียนรู้เพื่อแก้ปัญหา สำหรับการพัฒนาท้องถิ่นตามอำนาจหน้าที่ขององค์กรปกครองส่วนท้องถิ่น (brainstorming)		
๒. การวิเคราะห์สภาพการณ์และศักยภาพ	<p>๑) การวิเคราะห์ที่ครอบคลุมความเชื่อมโยง ความสอดคล้อง ยุทธศาสตร์จังหวัด ยุทธศาสตร์การพัฒนาขององค์กรปกครองส่วนท้องถิ่นในเขตจังหวัด ยุทธศาสตร์ขององค์กรปกครองส่วนท้องถิ่น นโยบายของผู้บริหารท้องถิ่น รวมถึงความเชื่อมโยงยุทธศาสตร์ชาติ ๒๐ ปี แผนพัฒนาเศรษฐกิจและสังคมแห่งชาติ และ SDGs (Bottom-up/Top-down)</p> <p>๒) การวิเคราะห์ทางสังคม เช่น ด้านแรงงาน การศึกษา สาธารณสุข ความยากจน อาชญากรรม ปัญหายาเสพติด เทคโนโลยี จารีต ประเพณี วัฒนธรรม ภูมิปัญญาท้องถิ่น เป็นต้น</p> <p>๓) การวิเคราะห์สิ่งแวดล้อม พื้นที่สีเขียว ธรรมชาติต่าง ๆ ทางภูมิศาสตร์ กระบวนการหรือสิ่งที่เกิดขึ้น การประดิษฐ์ที่มีผลต่อสิ่งแวดล้อมและการพัฒนา</p> <p>๔) การวิเคราะห์ทางเศรษฐกิจ ข้อมูลด้านรายได้ครัวเรือน การส่งเสริมอาชีพ กลุ่มอาชีพ กลุ่มทางสังคม การพัฒนาอาชีพและกลุ่มต่าง ๆ สภาพทางเศรษฐกิจและความเป็นอยู่ทั่วไป เป็นต้น</p> <p>๕) การวิเคราะห์หรือผลการวิเคราะห์ศักยภาพเพื่อประเมินสถานการณ์การพัฒนาในปัจจุบันและอนาคต ทิศทาง แนวโน้มที่จะเกิดขึ้นหรือผลที่จะเกิดขึ้นในการพัฒนาท้องถิ่น โดยใช้การวิเคราะห์เชิงเทคนิค Demand (Demand Analysis)/ Global Demand และ Trend</p>	<p>๒๐ (๕)</p> <p>(๕)</p> <p>(๕)</p> <p>(๕)</p>	<p>๑๘ (๕)</p> <p>(๕)</p> <p>(๕)</p> <p>(๕)</p>

ประเด็นการพิจารณา	รายละเอียดหลักเกณฑ์	คะแนน เต็ม	คะแนน ที่ได้
๓. ยุทธศาสตร์ ๓.๑ ยุทธศาสตร์ชาติ ๒๐ ปี (พ.ศ. ๒๕๖๑ – ๒๕๘๐)	การกำหนดและการวิเคราะห์ยุทธศาสตร์ชาติ ๒๐ ปี ที่สอดคล้องกับการพัฒนาท้องถิ่นขององค์กรปกครองส่วนท้องถิ่นตามประเด็นยุทธศาสตร์ชาติ ๒๐ ปี และประเด็นยุทธศาสตร์ขององค์กรปกครองส่วนท้องถิ่น	๖๐ (๕)	๕๗ (๔)
๓.๒ แผนพัฒนาเศรษฐกิจและสังคมแห่งชาติ ฉบับที่ ๑๓	การกำหนดและการวิเคราะห์แผนพัฒนาเศรษฐกิจและสังคมแห่งชาติที่สอดคล้องกับการพัฒนาท้องถิ่นขององค์กรปกครองส่วนท้องถิ่นตามประเด็นยุทธศาสตร์หรือหมุดหมายและประเด็นยุทธศาสตร์ขององค์กรปกครองส่วนท้องถิ่น	(๕)	(๔)
๓.๓ เป้าหมายการพัฒนาที่ยั่งยืน (Sustainable Development Goals: SDGs)	การกำหนดและการวิเคราะห์เป้าหมาย/เป้าประสงค์ SDGs ที่สอดคล้องกับการพัฒนาท้องถิ่นขององค์กรปกครองส่วนท้องถิ่นตามเป้าหมาย/เป้าประสงค์ SDGs และประเด็นยุทธศาสตร์ขององค์กรปกครองส่วนท้องถิ่น	(๕)	(๔)
๓.๔ ยุทธศาสตร์จังหวัด	การกำหนดและการวิเคราะห์ยุทธศาสตร์ขององค์กรปกครองส่วนท้องถิ่นมีความสอดคล้องหรือเชื่อมโยงกับยุทธศาสตร์จังหวัด	(๕)	(๕)
๓.๕ ยุทธศาสตร์การพัฒนาขององค์กรปกครองส่วนท้องถิ่นในเขตจังหวัด	การกำหนดและการวิเคราะห์ยุทธศาสตร์ขององค์กรปกครองส่วนท้องถิ่นสอดคล้องหรือเชื่อมโยงกับยุทธศาสตร์การพัฒนาขององค์กรปกครองส่วนท้องถิ่นในเขตจังหวัดที่จัดทำขึ้นแบบมีส่วนร่วมขององค์การบริหารส่วนจังหวัดกับกรปกครองส่วนท้องถิ่นในเขตจังหวัดที่สอดคล้องหรือเชื่อมโยงกับแผนพัฒนาจังหวัด	(๕)	(๕)
๓.๖ ยุทธศาสตร์ขององค์กรปกครองส่วนท้องถิ่น	การกำหนดและการวิเคราะห์สอดคล้องกับสภาพทั่วไปและข้อมูลพื้นฐาน สภาพสังคม เศรษฐกิจ สิ่งแวดล้อมของท้องถิ่น ประเด็นปัญหาการพัฒนาและแนวทางการพัฒนาที่สอดคล้องกับสภาพพื้นที่จริงและเป็นไปตามหน้าที่และอำนาจขององค์กรปกครองส่วนท้องถิ่น มีการกำหนดยุทธศาสตร์ที่สอดคล้องกับวิสัยทัศน์ที่กำหนดไว้	(๕)	(๕)

ประเด็นการพิจารณา	รายละเอียดหลักเกณฑ์	คะแนนเต็ม	คะแนนที่ได้
๓.๗ วิสัยทัศน์	การกำหนดและการวิเคราะห์วิสัยทัศน์ ซึ่งมีลักษณะแสดงสถานภาพที่องค์กรปกครองส่วนท้องถิ่นต้องการจะเป็นหรือบรรลุถึงอนาคตอย่างชัดเจน สอดคล้องกับสิ่งที่เกิดขึ้นในอนาคต และศักยภาพที่เป็นลักษณะเฉพาะขององค์กรปกครองส่วนท้องถิ่นที่แสดงให้เห็นถึงความสัมพันธ์กับโครงการพัฒนาท้องถิ่น	(๕)	(๕)
๓.๘ กลยุทธ์	การกำหนดและการวิเคราะห์แสดงให้เห็นช่องทาง วิธีการภารกิจหรือสิ่งที่ต้องทำตามหน้าที่และอำนาจขององค์กรปกครองส่วนท้องถิ่นที่จะนำไปสู่การบรรลุวิสัยทัศน์ หรือแสดงให้เห็นถึงความชัดเจนในสิ่งที่จะดำเนินการให้บรรลุวิสัยทัศน์นั้น จากประเด็นคำถามที่สำคัญว่า ปัจจุบันเราขึ้นอยู่กับ ใด จุดใด หรือปัจจุบันเรากำลังทำอะไรอยู่แล้วในอนาคต เราจะพัฒนาอะไร	(๕)	(๕)
๓.๙ เป้าประสงค์ของแต่ละประเด็นกลยุทธ์	การกำหนดและการวิเคราะห์เป้าประสงค์ของแต่ละประเด็นกลยุทธ์มีความสอดคล้องและสนับสนุนต่อ กลยุทธ์และยุทธศาสตร์ที่จะเกิดขึ้น มุ่งหมายสิ่งหนึ่งสิ่งใดที่ชัดเจน โดยองค์กรปกครองส่วนท้องถิ่นมีเป้าประสงค์ใด จะทำสิ่งใด เป้าหมายการพัฒนาท้องถิ่นคืออะไร	(๕)	(๕)
๓.๑๐ จุดยืนทางยุทธศาสตร์ (Positioning)	การกำหนดและการวิเคราะห์จุดยืนขององค์กรปกครองส่วนท้องถิ่นที่มีความมุ่งมั่นอันแน่วแน่ในการวางแผนพัฒนาท้องถิ่น เพื่อให้บรรลุวิสัยทัศน์ขององค์กรปกครองส่วนท้องถิ่น ซึ่งเกิดจากศักยภาพของพื้นที่จริง ที่จะนำไปสู่ผลสำเร็จทางยุทธศาสตร์ สิ่งที่เป็นจริงหรือมีอยู่จริงคืออะไรที่จะพัฒนาให้เกิดผลสำเร็จได้	(๕)	(๕)

ประเด็นการพิจารณา	รายละเอียดหลักเกณฑ์	คะแนน เต็ม	คะแนน ที่ได้
๓.๑๑ แผนงาน	การกำหนดและการวิเคราะห์แสดงให้เห็นถึงการจำแนกแผนงานตามรูปแบบงบประมาณขององค์กรปกครองส่วนท้องถิ่น เป็นการวางแผนงานตามวิธีการจำแนกแผนงานการจัดทำงบประมาณให้ถูกต้องและสอดคล้องกับโครงการพัฒนาท้องถิ่นที่จะเกิดขึ้นซึ่งสอดคล้องกับวิสัยทัศน์ที่กำหนดไว้ แผนงานจะแสดงให้เห็นว่าจุดมุ่งหมายเพื่อการพัฒนาในอนาคตคืออะไร งานของเราคืออะไร ถูกต้องตามแผนงานหรือไม่	(๕)	(๕)
๓.๑๒ ความเชื่อมโยงของยุทธศาสตร์ในภาพรวม	การกำหนดและการวิเคราะห์ความเชื่อมโยงองค์รวมที่นำไปสู่การพัฒนาท้องถิ่นที่มาจากยุทธศาสตร์ทุกระดับ ได้แก่ ยุทธศาสตร์ชาติ ๒๐ ปี (พ.ศ. ๒๕๖๑-๒๕๘๐) แผนพัฒนาเศรษฐกิจและสังคมแห่งชาติ ฉบับที่ ๑๓ SDGs แผนพัฒนาจังหวัด/กลุ่มจังหวัด/แผนพัฒนาภาค ยุทธศาสตร์การพัฒนาขององค์กรปกครองส่วนท้องถิ่นในเขตจังหวัดและยุทธศาสตร์ขององค์กรปกครองส่วนท้องถิ่น มีความสัมพันธ์หรือเชื่อมโยงกันอย่างไรเพื่อให้การพัฒนาท้องถิ่นสอดคล้องกับยุทธศาสตร์ ระดับมหภาค	( ๕)	(๕)
<b>รวมคะแนน</b>	<b>๒๐ หลักเกณฑ์/ตัวชี้วัด</b>	<b>๑๐๐</b>	<b>๙๓</b>

## ๒. ผลการพิจารณาการติดตามและประเมินผลโครงการเพื่อความสอดคล้องแผนพัฒนาท้องถิ่น

การติดตามและประเมินผลโครงการเพื่อความสอดคล้องแผนพัฒนาท้องถิ่นเป็นการให้คะแนนของคณะกรรมการติดตามและประเมินผลแผนพัฒนาท้องถิ่นเพื่อตรวจสอบความสอดคล้องของแผนพัฒนาท้องถิ่นกับการนำไปจัดทำงบประมาณรายจ่ายขององค์กรปกครองส่วนท้องถิ่นประจำปีงบประมาณนั้น ๆ เป็นการให้คะแนนตามแบบที่กระทรวงมหาดไทยได้กำหนดไว้ซึ่งเป็นส่วนหนึ่งของการติดตามและประเมินผลแผนพัฒนาท้องถิ่น โดยดำเนินการให้แล้วเสร็จภายในเก้าสิบวันหรือภายในเดือนธันวาคมแล้วแต่กรณี นับแต่วันที่ประกาศใช้งบประมาณรายจ่ายประจำปี (ดำเนินการเฉพาะเมื่อมีการประกาศใช้งบประมาณรายจ่ายประจำปีเท่านั้น) หนังสือกระทรวงมหาดไทย ที่ มท ๐๘๑๐.๓/ว ๖๐๘๖ ลงวันที่ ๑๙ สิงหาคม ๒๕๖๕ เรื่อง ซักซ้อมแนวทางปฏิบัติการใช้แผนพัฒนาท้องถิ่นขององค์กรปกครองส่วนท้องถิ่นเพื่อจัดทำบริการสาธารณะหรือกิจกรรมสาธารณะ มีรายละเอียดประกอบด้วย

### ประเด็นที่ต้องพิจารณา

๑. การสรุปสถานการณ์การพัฒนา ๑๐ คะแนน
  ๒. การประเมินผลการนำแผนพัฒนาท้องถิ่นไปปฏิบัติในเชิงปริมาณ ๑๐ คะแนน
  ๓. การประเมินผลการนำแผนพัฒนาท้องถิ่นไปปฏิบัติในเชิงคุณภาพ ๑๐ คะแนน
  ๔. ยุทธศาสตร์ กลยุทธ์ แผนงานการพัฒนา ๕ คะแนน
  ๕. โครงการพัฒนาตามแผนพัฒนาท้องถิ่น ๓๐ คะแนน ประกอบด้วย
    - ๕.๑ ความชัดเจนของชื่อโครงการ ๕ คะแนน
    - ๕.๒ กำหนดวัตถุประสงค์สอดคล้องกับโครงการ ๕ คะแนน
    - ๕.๓ เป้าหมาย (ผลผลิตของโครงการ) มีความชัดเจนนำไปสู่การตั้งงบประมาณได้ถูกต้อง ๕ คะแนน
    - ๕.๔ มีการประมาณการราคาถูกต้องตามหลักวิธีการงบประมาณ ๕ คะแนน
    - ๕.๕ มีการกำหนดตัวชี้วัด (KPI) และสอดคล้องกับวัตถุประสงค์และผลที่คาดว่าจะได้รับ ๕ คะแนน
    - ๕.๖ ผลที่คาดว่าจะได้รับสอดคล้องกับโครงการและวัตถุประสงค์ที่กำหนดไว้ ๕ คะแนน
  ๖. โครงการพัฒนาที่นำไปจัดทำงบประมาณรายจ่ายประจำปี ๓๕ คะแนน
    - ๖.๑ โครงการพัฒนาท้องถิ่นที่นำไปจัดทำงบประมาณรายจ่ายประจำปีในภาพรวม ๕ คะแนน
    - ๖.๒ โครงการพัฒนาท้องถิ่นที่นำไปจัดทำงบประมาณรายจ่ายแก้ไขปัญหาความยากจน ๕ คะแนน
    - ๖.๓ โครงการพัฒนาท้องถิ่นที่นำไปจัดทำงบประมาณรายจ่ายด้านการบริหารจัดการอนุรักษ์ทรัพยากรธรรมชาติ สิ่งแวดล้อม ๕ คะแนน
    - ๖.๔ โครงการพัฒนาท้องถิ่นที่นำไปจัดทำงบประมาณรายจ่ายเกี่ยวกับสุขภาพ ๕ คะแนน
    - ๖.๕ โครงการพัฒนาท้องถิ่นที่นำไปจัดทำงบประมาณรายจ่ายเกี่ยวกับด้านการศึกษา ศิลปะ ศาสนา วัฒนธรรม จารีตประเพณี และภูมิปัญญาท้องถิ่น ๕ คะแนน
    - ๖.๖ โครงการพัฒนาท้องถิ่นที่นำไปจัดทำงบประมาณรายจ่ายเกี่ยวกับด้านโครงสร้างพื้นฐาน ๕ คะแนน
    - ๖.๗ โครงการพัฒนาท้องถิ่นที่นำไปจัดทำงบประมาณรายจ่ายเกี่ยวกับด้านการบริหารจัดการน้ำ ๕ คะแนน
- รวม ๑๐๐ คะแนน**

## การติดตามและประเมินผลโครงการ

จากรายงานผล การติดตามและประเมินผลแผนพัฒนาท้องถิ่นขององค์การบริหารส่วนตำบลชลคราม อำเภอดอนสัก จังหวัดสุราษฎร์ธานี ประจำปีงบประมาณ พ.ศ. ๒๕๖๗ ของคณะกรรมการติดตามและประเมินผลแผนพัฒนาท้องถิ่นขององค์การบริหารส่วนตำบลชลคราม ในประเด็นโครงการพัฒนาท้องถิ่น ผลการประเมินการให้คะแนนการติดตามและประเมินโครงการเพื่อความสอดคล้องแผนพัฒนาท้องถิ่น ประจำปีงบประมาณ พ.ศ. ๒๕๖๗ ผลเป็นดังนี้

ลำดับ	ประเด็นการพิจารณา		คะแนนเต็ม	คะแนนที่ได้
๑	การสรุปสถานการณ์การพัฒนา		๑๐	๘
๒	การประเมินผลการนำแผนพัฒนาท้องถิ่นไปปฏิบัติในเชิงปริมาณ		๑๐	๘
๓	การประเมินผลการนำแผนพัฒนาท้องถิ่นไปปฏิบัติในเชิงคุณภาพ		๑๐	๘
๔	ยุทธศาสตร์ กลยุทธ์ แผนงานการพัฒนา		๕	๔.๕
๕	โครงการพัฒนาตามแผนพัฒนาท้องถิ่น ประกอบด้วย		๓๐	๒๕
	๕.๑	ความชัดเจนของชื่อโครงการ	(๕)	๔.๕
	๕.๒	กำหนดวัตถุประสงค์สอดคล้องกับโครงการ	(๕)	๔
	๕.๓	เป้าหมาย (ผลผลิตของโครงการ) มีความชัดเจนนำไปสู่การตั้งงบประมาณได้ถูกต้อง	(๕)	๔
	๕.๔	มีการประมาณการราคาถูกต้องตามหลักวิธีการงบประมาณ	(๕)	๔.๕
	๕.๕	มีการกำหนดตัวชี้วัด (KPI) และสอดคล้องกับวัตถุประสงค์และผลที่คาดว่าจะได้รับ	(๕)	๔
	๕.๖	ผลที่คาดว่าจะได้รับสอดคล้องกับโครงการและวัตถุประสงค์ที่กำหนดไว้	(๕)	๔
๖	โครงการพัฒนาที่นำไปจัดทำงบประมาณรายจ่ายประจำปี		(๓๕)	๒๙.๕
	๖.๑	โครงการพัฒนาท้องถิ่นที่นำไปจัดทำงบประมาณรายจ่ายประจำปีในภาพรวม	(๕)	๔.๕
	๖.๒	โครงการพัฒนาท้องถิ่นที่นำไปจัดทำงบประมาณรายจ่ายแก้ไขปัญหาความยากจน	(๕)	๔
	๖.๓	โครงการพัฒนาท้องถิ่นที่นำไปจัดทำงบประมาณรายจ่ายด้านการบริหารจัดการอนุรักษ์ทรัพยากรธรรมชาติ สิ่งแวดล้อม	(๕)	๔.๕
	๖.๔	โครงการพัฒนาท้องถิ่นที่นำไปจัดทำงบประมาณรายจ่ายเกี่ยวกับสุขภาพ	(๕)	๓.๕
	๖.๕	โครงการพัฒนาท้องถิ่นที่นำไปจัดทำงบประมาณรายจ่ายเกี่ยวกับด้านการศึกษา ศิลปะ ศาสนา วัฒนธรรม จารีตประเพณี และภูมิปัญญาท้องถิ่น	(๕)	๕

ลำดับ	ประเด็นการพิจารณา		คะแนน เต็ม	คะแนน ที่ได้
๖.๖	โครงการพัฒนาท้องถิ่นที่นำไปจัดทงงบประมาณรายจ่ายเกี่ยวกับด้านโครงสร้างพื้นฐาน		(๕)	๕
๖.๗	โครงการพัฒนาท้องถิ่นที่นำไปจัดทงงบประมาณรายจ่ายเกี่ยวกับด้านการบริหารจัดการน้ำ		(๕)	๓
<b>รวมคะแนน</b>			<b>๑๐๐</b>	<b>๘๓.๐</b>

คะแนนการติดตามและประเมินผลโครงการเพื่อความสอดคล้องแผนพัฒนาท้องถิ่นจากคะแนนเต็ม ๑๐๐ คะแนน เกณฑ์ที่ควรได้เพื่อให้เกิดความสอดคล้องและขับเคลื่อนการพัฒนาท้องถิ่นขององค์กรปกครองส่วนท้องถิ่น ไม่ควรน้อยกว่าร้อยละ ๘๐ (๘๐ คะแนน) ผลปรากฏว่าองค์การบริหารส่วนตำบลชลคราม ได้คะแนนร้อยละ ๘๓.๐๐ เป็นไปตามเกณฑ์ที่กำหนดไว้

**แนวทางการให้คะแนนการติดตามและประเมินผลโครงการเพื่อความสอดคล้องแผนพัฒนาท้องถิ่นขององค์กรปกครองส่วนท้องถิ่น**

ประเด็นการพิจารณา	รายละเอียดหลักเกณฑ์	คะแนน เต็ม	คะแนน ที่ได้
๑. การสรุปสถานการณ์การพัฒนา	๑) การวิเคราะห์หรือผลการวิเคราะห์ศักยภาพเพื่อประเมินสภาพการพัฒนาที่ประชาชนต้องการให้ดำเนินการและองค์กรปกครองส่วนท้องถิ่นตอบสนองความต้องการได้โดยใช้การวิเคราะห์เชิงเทคนิค Demand (Demand Analysis)/ Global Demand หรืออื่น ๆ เป็นการวิเคราะห์โครงการเพื่อสอดคล้องกับยุทธศาสตร์และวิสัยทัศน์ขององค์กรปกครองส่วนท้องถิ่น	๑๐ (๕)	๘ (๕)
	๒) การวิเคราะห์หรือผลการวิเคราะห์ศักยภาพเพื่อประเมินสภาพการพัฒนาในปัจจุบันและอนาคต ทิศทาง แนวโน้มที่จะเกิดขึ้นหรือผลที่จะเกิดขึ้นในการพัฒนาท้องถิ่น โดยใช้การวิเคราะห์เชิงเทคนิค Trendหรือนำเทคนิค Demand (Demand Analysis)/Global Demand หรืออื่น ๆ มาเชื่อมต่อ เป็นการวิเคราะห์โครงการเพื่อสอดคล้องกับยุทธศาสตร์และวิสัยทัศน์ขององค์กรปกครองส่วนท้องถิ่น	(๕)	(๕)
๒. การประเมินผลการนำ	๑) การกำหนดและการวิเคราะห์การควบคุมที่มีการใช้ตัวเลขต่าง ๆ เพื่อนำมาใช้วัดผลในเชิงปริมาณ เช่น การวัดจำนวน	๑๐	๘

แผนพัฒนาท้องถิ่นไปปฏิบัติ ในเชิงปริมาณ	โครงการ กิจกรรม ภาครัฐ วัสดุ งานต่าง ๆ ก็คือผลผลิต เป็นไปตามที่ตั้งเป้าหมายเอาไว้หรือไม่ จำนวนที่ดำเนินการ จริงตามที่ได้กำหนดไว้ จำนวนที่ไม่สามารถดำเนินการได้ สามารถอธิบายได้ตามหลักประสิทธิภาพ (Efficiency) ของ การพัฒนาท้องถิ่นตามหน้าที่และอำนาจที่ได้กำหนดไว้	(๕)	(๔)
	๒) การกำหนดและการวิเคราะห์ผลกระทบ/สิ่งที่กระทบ (Impact) โครงการพัฒนาท้องถิ่นที่ดำเนินการในเชิงปริมาณ (Quantitative) ที่เกิดจาก (๑) ได้มีการวิเคราะห์ในเชิง ปริมาณด้วยรูปแบบของข้อมูลต่าง ๆ เช่น กราฟ สถิติ เป็นต้น	(๕)	(๔)
๓. การประเมินผลการนำ แผนพัฒนาท้องถิ่นไปปฏิบัติ ในเชิงคุณภาพ	๑) การกำหนดและการวิเคราะห์การประเมินประสิทธิผลของ แผนพัฒนาในเชิงคุณภาพคือการนำเอาเทคนิคต่าง ๆ มาใช้ เพื่อวัดว่าภารกิจ โครงการ กิจกรรม ภาครัฐ วัสดุ งาน ต่าง ๆ ที่ดำเนินการในพื้นที่ ตรงต่อความต้องการของ ประชาชน และเป็นไปตามหน้าที่และอำนาจ ประชาชนพึง พอใจ มีความสุขจากการพัฒนาท้องถิ่น โครงการพัฒนา ภาครัฐ วัสดุ การดำเนินการต่าง ๆ มีสภาพหรือลักษณะ ถูกต้องคงทน ถาวร สามารถใช้การได้ตามวัตถุประสงค์ หรือไม่ ซึ่งเป็นไปตามหลักประสิทธิผล (Effectiveness) ผล การปฏิบัติราชการที่บรรลุวัตถุประสงค์และเป้าหมายของ แผนการปฏิบัติราชการตามที่ได้รับงบประมาณมาดำเนินการ รวมถึงสามารถเทียบเคียงกับส่วนราชการหรือหน่วยงานอื่น ได้ และเป็นไปหลักการบริหารกิจการบ้านเมืองที่ดี	๑๐ (๕)	๘ (๔)
	๒) การกำหนดและการวิเคราะห์วิเคราะห์ผลกระทบ/สิ่งที่ กระทบ (Impact) โครงการที่ดำเนินการในเชิงคุณภาพ (Qualitative)ที่เกิดจาก ๑)ได้มีการวิเคราะห์ในเชิงคุณภาพ การวัดความพึงพอใจหรือวัดความสุขที่ประชาชนได้รับด้วย รูปแบบของข้อมูลต่าง ๆ เช่น กราฟ สถิติ เป็นต้น	(๕)	(๔)
๔. ยุทธศาสตร์ กลยุทธ์ แผนงานการพัฒนา	(๑) การกำหนดและการวิเคราะห์กลยุทธ์ที่สอดคล้องกับ ยุทธศาสตร์ แผนงาน และงานที่จะพัฒนาท้องถิ่นซึ่งผ่านการ วิเคราะห์เพื่อการพัฒนาท้องถิ่นด้วยเทคนิคการวิเคราะห์ Demand (Demand Analysis)/Global Demand/Trend หรือ	๕ (๕)	๔.๕ (๔.๕)

	<p>หลักการบูรณาการ (Integration) โดยนำไปจัดทำเป็นรูปโครงการพัฒนาท้องถิ่นที่เป็นรูปธรรม</p> <p>(๒) การกำหนดและการวิเคราะห์กลยุทธ์สอดคล้องกับยุทธศาสตร์การพัฒนาท้องถิ่น นำไปสู่การจัดทำโครงการกิจกรรม ครัวเรือน วัสดุในการจัดทำบริการสาธารณะและกิจกรรมสาธารณะที่เป็นรูปธรรม</p>		
<p>๕. โครงการพัฒนาตามแผนพัฒนาท้องถิ่น</p> <p>๕.๑ ความชัดเจนของชื่อโครงการ</p>	<p>ควรประกอบด้วยข้อมูลดังนี้</p> <p>(๑) “โครงการพัฒนา” หมายความว่า โครงการที่ดำเนินการจัดทำบริการสาธารณะและกิจกรรม สาธารณะเพื่อให้การพัฒนาบรรลุตามวิสัยทัศน์ที่กำหนดไว้</p> <p>(๒) โครงการพัฒนาท้องถิ่น มีวัตถุประสงค์สนองต่อยุทธศาสตร์การพัฒนาขององค์กรปกครองส่วนท้องถิ่นและดำเนินการเพื่อให้การพัฒนาบรรลุตามวิสัยทัศน์ขององค์กรปกครองส่วนท้องถิ่นที่กำหนดไว้ชื่อโครงการมีความชัดเจนมุ่งเน้นไปเรื่องใดเรื่องหนึ่งเป็นการเฉพาะ อ่านแล้วเข้าใจได้ว่าจะพัฒนาอะไร หรือสิ่งที่จะทำนั้นจะเกิดอะไรขึ้นในอนาคต</p>	<p>๓๐</p> <p>(๕)</p>	<p>๒๕</p> <p>(๕.๕)</p>
<p>๕.๒ กำหนดวัตถุประสงค์สอดคล้องกับโครงการ</p>	<p>การกำหนดวัตถุประสงค์ของโครงการต้องมีความชัดเจน (clear objective) ตอบสนองต่อโครงการพัฒนาท้องถิ่น โครงการต้องกำหนดวัตถุประสงค์สอดคล้องกับความเป็นมาของโครงการ สอดคล้องกับหลักการและเหตุผล วิธีการดำเนินงานต้องสอดคล้องกับวัตถุประสงค์ มีความเป็นไปได้ชัดเจน มีลักษณะเฉพาะเจาะจง จะดำเนินการเพื่อสนับสนุน/ส่งเสริม ฯลฯ</p>	<p>(๕)</p>	<p>(๕)</p>
<p>๕.๓ เป้าหมาย (ผลผลิตของโครงการ) มีความชัดเจนนำไปสู่ การตั้งงบประมาณได้ถูกต้อง</p>	<p>สภาพที่อยากให้เกิดขึ้นในอนาคตเป็นทิศทางที่ต้องไปถึงเป้าหมายต้องชัดเจน สามารถระบุจำนวนเท่าใด กลุ่มเป้าหมายคืออะไร มีผลผลิตอย่างไร กลุ่มเป้าหมาย พื้นที่ดำเนินงาน และระยะเวลาดำเนินงานลงรายละเอียดให้ชัดเจน</p>	<p>(๕)</p>	<p>(๕)</p>

	ว่าโครงการนี้จะทำที่ไหน เริ่มต้นในช่วงเวลาใดและจบลงเมื่อใด ใครคือกลุ่มเป้าหมายของโครงการ หากกลุ่มเป้าหมายมีหลายกลุ่มก็ให้ระบุว่ากลุ่มเป้าหมายหลัก กลุ่มเป้าหมายรองหรือกลุ่มเป้าหมายเดียวกัน เป้าหมาย (ผลผลิตของโครงการ) จะนำไปสู่การประมาณการราคาในช่องของ “งบประมาณ”		
๕.๔ มีการประมาณการราคา ถูกต้องตามหลักวิธีการงบประมาณ	<p>(๑) มีการประมาณราคาในโครงการพัฒนาท้องถิ่น เพื่อจัดทำบริการสาธารณะหรือกิจกรรมสาธารณะ เพื่อประโยชน์ของประชาชนในท้องถิ่นตามหลักการพัฒนาอย่างยั่งยืน มีการประมาณการราคาถูกต้องตามหลักวิธีการงบประมาณ การประมาณราคาสอดคล้องกับโครงการ ถูกต้องตามหลักวิชาการทางช่าง หลักของราคากลางตามพระราชบัญญัติการจัดซื้อจัดจ้างและการบริหารพัสดุภาครัฐ พ.ศ. ๒๕๖๐ มีความโปร่งใสในการกำหนดราคากลางและตรวจสอบได้ในเชิงประจักษ์การประมาณการราคาที่เกิดจากเป้าหมาย (ผลผลิตของโครงการ)</p> <p>(๒) งบประมาณโครงการพัฒนาจะต้องคำนึงถึงหลักสำคัญ ๕ ประการในการจัดทำโครงการได้แก่ (๑) ความประหยัด (Economy) (๒) ความมีประสิทธิภาพ (Efficiency) (๓) ความมีประสิทธิภาพ (Effectiveness) (๔) ลดความเหลื่อมล้ำในการพัฒนาท้องถิ่นนำไปสู่ความยุติธรรม (Equity) และ (๕) ความโปร่งใส (Transparency) ชัดเจน ตรวจสอบได้ วัดได้ พิสูจน์ได้ว่าเป็นจริงในเวลานั้น</p>	(๕)	(๔.๕)
๕.๕ มีการกำหนดตัวชี้วัด (KPI) และสอดคล้องกับวัตถุประสงค์และผลที่คาดว่าจะได้รับ	มีการกำหนดตัวชี้วัดผลงาน (Key Performance Indicator: KPI) ที่สามารถวัดได้ (measurable) ใช้บอกประสิทธิผล (effectiveness) ใช้บอกประสิทธิภาพ (efficiency) ได้ เช่น การกำหนดความพึงพอใจ การกำหนดร้อยละ การกำหนดอันเกิดจากผลของวัตถุประสงค์ที่เกิดสิ่งที่ได้รับ (การคาดการณ์ คาดว่าจะได้รับ) ตัวชี้วัดที่แสดงให้เห็นว่าจะดำเนินการให้เกิดผลสำเร็จอย่างไรหรือผลที่คาดว่าจะได้รับอย่างไร ไม่ใช่การกำหนด KPI เป็นครั้งหนึ่ง/แห่งหนึ่ง/หนึ่งโครงการ/ความกว้าง/ความยาว ฯลฯ	(๕)	(๔)
๕.๖ ผลที่คาดว่าจะได้รับ สอดคล้องกับโครงการ	ผลที่ได้รับเป็นสิ่งที่เกิดขึ้นได้จริงจากการดำเนินงานตามโครงการพัฒนา ซึ่งสอดคล้องกับวัตถุประสงค์ที่ตั้งไว้ การได้ผลหรือผลที่เกิดขึ้นจะต้องเท่ากับวัตถุประสงค์หรือมากกว่าวัตถุประสงค์ซึ่ง	(๕)	(๓.๕)

และวัตถุประสงค์ที่กำหนดไว้	การเขียนวัตถุประสงค์ควรคำนึงถึง (๑) ความเป็นไปได้และมีความเฉพาะเจาะจง ในการดำเนินงานตามโครงการ (๒) วัดและประเมินผลระดับของความสำเร็จได้ (๓) ระบุสิ่งที่ต้องการดำเนินงานอย่างชัดเจนและเฉพาะเจาะจงมากที่สุด และสามารถปฏิบัติได้ (๔) เป็นเหตุเป็นผล สอดคล้องกับความเป็นจริง (๕) ส่งผลต่อการบ่งบอกเวลาได้		
๖. โครงการพัฒนาที่นำไปจัดทำงบประมาณรายจ่ายประจำปี		(๓๕)	
๖.๑ โครงการพัฒนาท้องถิ่นที่นำไปจัดทำงบประมาณรายจ่ายประจำปีในภาพรวม	โครงการพัฒนาท้องถิ่นนำไปจัดทำงบประมาณรายจ่ายประจำปีในภาพรวม ประกอบด้วยโครงการ กิจกรรม ภารกิจ วัตถุประสงค์ วัสดุ งานต่าง ๆ ที่นำไปดำเนินการจัดทำบริการสาธารณะหรือกิจกรรมสาธารณะ จำนวนไม่น้อยกว่าร้อยละ ๒๐ ของงบประมาณรายจ่ายประจำปีตามข้อบัญญัติ/เทศบัญญัติงบประมาณรายจ่ายประจำปีที่ตั้งไว้	(๕)	(๔.๕)
๖.๒ โครงการพัฒนาท้องถิ่นที่นำไปจัดทำงบประมาณรายจ่ายแก้ไขปัญหาความยากจน	โครงการพัฒนาท้องถิ่นที่นำไปจัดทำงบประมาณรายจ่ายประจำปี ประกอบด้วยโครงการ กิจกรรม ภารกิจ วัตถุประสงค์ วัสดุ งานต่าง ๆ เพื่อแก้ไขปัญหาความยากจนหรือการส่งเสริมอาชีพประชาชนในท้องถิ่น จำนวนไม่น้อยกว่าร้อยละ ๒ ของงบประมาณรายจ่ายประจำปีตามข้อบัญญัติ/เทศบัญญัติงบประมาณรายจ่ายประจำปีที่ตั้งไว้	(๕)	(๔)
๖.๓ โครงการเพื่อการพัฒนาท้องถิ่นที่นำไปจัดทำงบประมาณรายจ่ายด้านการบริหารจัดการอนุรักษ์ทรัพยากรธรรมชาติ สิ่งแวดล้อม	โครงการพัฒนาท้องถิ่นที่นำไปจัดทำงบประมาณรายจ่ายประจำปี ประกอบด้วยโครงการ กิจกรรม ภารกิจ วัตถุประสงค์ วัสดุ งานต่าง ๆ เพื่อการบริหารจัดการอนุรักษ์ทรัพยากรธรรมชาติ สิ่งแวดล้อมหรือบำรุงรักษาทรัพยากรธรรมชาติและสิ่งแวดล้อม จำนวนไม่น้อยกว่าร้อยละ ๒ ของงบประมาณรายจ่ายประจำปีตามข้อบัญญัติ/เทศบัญญัติงบประมาณรายจ่ายประจำปีที่ตั้งไว้	(๕)	(๔.๕)
๖.๔ โครงการเพื่อการพัฒนาท้องถิ่นที่นำไปจัดทำงบประมาณรายจ่ายเกี่ยวกับสุขภาพ	โครงการพัฒนาท้องถิ่นที่นำไปจัดทำงบประมาณรายจ่ายประจำปี ประกอบด้วยโครงการ กิจกรรม ภารกิจ วัตถุประสงค์ วัสดุ งานต่าง ๆ ที่ดำเนินการเกี่ยวกับสุขภาพหรือการดำเนินการด้านการสาธารณสุขจำนวนไม่น้อยกว่าร้อยละ ๒ ของงบประมาณ	(๕)	(๓.๕)

	รายจ่ายประจำปีตามข้อบัญญัติ/เทศบัญญัติงบประมาณ รายจ่ายประจำปีที่ตั้งไว้		
๖.๕ โครงการเพื่อการ พัฒนาท้องถิ่นที่นำไป จัดทำงบประมาณรายจ่าย เกี่ยวกับด้านการศึกษา ศิลปะ ศาสนา วัฒนธรรม จารีตประเพณี และภูมิ ปัญญาท้องถิ่น	โครงการพัฒนาท้องถิ่นที่นำไปจัดทำงบประมาณรายจ่าย ประจำปี ประกอบด้วยโครงการ กิจกรรม อนุรักษ์ วัสดุ งาน ต่าง ๆ ที่ดำเนินการด้านการศึกษา ศิลปะ ศาสนา วัฒนธรรม จารีตประเพณี และภูมิปัญญาท้องถิ่น จำนวนไม่น้อยกว่าร้อยละ ๒ ของงบประมาณรายจ่ายประจำปีตามข้อบัญญัติ/เทศ บัญญัติงบประมาณรายจ่ายประจำปีที่ตั้งไว้	(๕)	(๓)
๖.๖ โครงการเพื่อการ พัฒนาท้องถิ่นที่นำไป จัดทำงบประมาณรายจ่าย เกี่ยวกับด้านโครงสร้าง พื้นฐาน	โครงการพัฒนาท้องถิ่นที่นำไปจัดทำงบประมาณรายจ่าย ประจำปี ประกอบด้วยโครงการ กิจกรรม อนุรักษ์ วัสดุ งาน ต่าง ๆ ที่ดำเนินการด้านโครงสร้างพื้นฐาน หรือการคมนาคม เช่น ก่อสร้าง ปรับปรุง ซ่อมแซมถนน ฯลฯ จำนวนไม่น้อย กว่าร้อยละ ๒ ของงบประมาณรายจ่าย ประจำปีตาม ข้อบัญญัติ/เทศบัญญัติงบประมาณรายจ่ายประจำปีที่ตั้งไว้	(๕)	(๕)
๖.๗ โครงการพัฒนา ท้องถิ่นที่นำไปจัดทำ งบประมาณรายจ่าย เกี่ยวกับด้านการบริหาร จัดการน้ำ	โครงการพัฒนาท้องถิ่นที่นำไปจัดทำงบประมาณรายจ่าย ประจำปี ประกอบด้วยโครงการ กิจกรรม อนุรักษ์ วัสดุ งาน ต่าง ๆ ที่ดำเนินการด้านการบริหารจัดการน้ำ เช่น ก่อสร้าง ปรับปรุงแหล่งน้ำ ขุด ตัดตั้ง หรือการบริหารจัดการน้ำรวมถึง น้ำประปา ฯลฯ จำนวนไม่น้อยกว่าร้อยละ ๒ ของงบประมาณ รายจ่ายประจำปีตามข้อบัญญัติ/เทศบัญญัติงบประมาณ รายจ่ายประจำปีที่ตั้งไว้	(๕)	(๓)
<b>รวม</b>	<b>๒๐ หลักเกณฑ์/ตัวชี้วัด</b>	<b>๑๐๐</b>	<b>๘๓</b>

## แนวทางการดำเนินการอื่น ๆ สำหรับการติดตามและประเมินผลแผนพัฒนาท้องถิ่น

หลักเกณฑ์การให้คะแนนที่คณะกรรมการติดตามและประเมินผลแผนพัฒนาท้องถิ่นควรพิจารณาคือ

๑) การติดตามและประเมินผลยุทธศาสตร์เพื่อความสอดคล้องแผนพัฒนาท้องถิ่นคะแนนเต็ม ๑๐๐ คะแนน

- ข้อที่กำหนดให้คะแนนเต็ม ๑๐ คะแนน ควรให้คะแนน ๑๐-๙-๘-๗-๖

- ข้อที่กำหนดให้คะแนนเต็ม ๕ คะแนน

ควรให้คะแนนดังนี้

๕-๔-๓-๒-๑ หรือ ๕.๐-๔.๕๐-๔.๐-๓.๕๐-๓.๐

๒) การติดตามและประเมินผลโครงการเพื่อความสอดคล้องแผนพัฒนาท้องถิ่นคะแนนเต็ม ๑๐๐ คะแนน

- ข้อที่กำหนดให้คะแนนเต็ม ๑๐ คะแนน

ควรให้คะแนน ๑๐-๙-๘-๗-๖

- ข้อที่กำหนดให้คะแนนเต็ม ๕ คะแนน

ควรให้คะแนนดังนี้

๕-๔-๓-๒-๑ หรือ ๕.๐-๔.๕๐-๔.๐-๓.๕๐-๓.๐

๓) กำหนดหลักเกณฑ์การให้คะแนนที่คณะกรรมการติดตามและประเมินผลแผนพัฒนาท้องถิ่นกำหนดขึ้นเอง ทั้งนี้ ต้องให้สอดคล้องกับหลักเกณฑ์คะแนนที่ยึดอย่างต่ำร้อยละ ๘๐ ที่จะต้องได้มากกว่าและน้อยกว่าด้วย/ต้องไม่กำหนดเมื่อผลรวมแล้วเกณฑ์ต่ำสุดคือ ๘๐ คะแนน หรือร้อยละ ๘๐ เกณฑ์ที่กำหนดไว้ต้องมีน้อยกว่า ๘๐ คะแนน หรือมีน้อยกว่าร้อยละ ๘๐

คณะกรรมการติดตามและประเมินผลแผนพัฒนาท้องถิ่นจะต้องให้คะแนนการติดตามและประเมินผลยุทธศาสตร์ และโครงการเพื่อความสอดคล้องแผนพัฒนาท้องถิ่นขององค์กรปกครองส่วนท้องถิ่นจากคะแนนเต็ม ๑๐๐ คะแนน เกณฑ์ที่ควรได้เพื่อให้เกิดความสอดคล้องและขับเคลื่อนการพัฒนาท้องถิ่นขององค์กรปกครองส่วนท้องถิ่น ไม่ควรน้อยกว่าร้อยละ ๘๐ (๘๐ คะแนน) แต่ถ้าเมื่อประเมินผลเป็นคะแนนแล้ว ผลต่ำกว่าร้อยละ ๘๐ ก็ต้องยืนยันคะแนนตามที่เป็นจริง

เมื่อคณะกรรมการติดตามและประเมินผลแผนพัฒนาท้องถิ่นประชุมและดำเนินการให้คะแนนเสร็จสิ้นแล้ว ให้จัดทำเป็นประกาศผลการให้คะแนนการติดตามและประเมินผลยุทธศาสตร์เพื่อความสอดคล้องแผนพัฒนาท้องถิ่นและผลการให้คะแนนการติดตามและประเมินผลโครงการเพื่อความสอดคล้องแผนพัฒนาท้องถิ่นขององค์กรปกครองส่วนท้องถิ่นเสนอให้ผู้บริหารท้องถิ่นลงนามประกาศให้ปิดประกาศให้ประชาชนทราบโดยเปิดเผยไม่น้อยกว่าสามสิบวันนับแต่วันที่ผู้บริหารท้องถิ่นลงนาม พร้อมทั้งแจ้งสภาท้องถิ่นอำเภอ และจังหวัดทราบด้วย

องค์กรปกครองส่วนท้องถิ่นส่งประกาศผลการให้คะแนนการติดตามและประเมินผลยุทธศาสตร์เพื่อความสอดคล้องแผนพัฒนาท้องถิ่นและผลการให้คะแนนการติดตามและประเมินผลโครงการเพื่อความสอดคล้องแผนพัฒนาท้องถิ่นขององค์กรปกครองส่วนท้องถิ่นให้หน่วยงานราชการ รัฐวิสาหกิจที่เกี่ยวข้องทราบด้วย รวมถึงแจ้งให้คณะกรรมการสนับสนุนการจัดทำแผนพัฒนาท้องถิ่น คณะกรรมการพัฒนาท้องถิ่น คณะกรรมการติดตามและประเมินผลแผนพัฒนาท้องถิ่น สำนัก/กอง/ฝ่ายต่าง ๆ ของตนเองได้ทราบด้วยและลงเว็บไซต์หลักขององค์กรปกครองส่วนท้องถิ่นตามหลักการบริหารกิจการบ้านเมืองที่ดี

## ส่วนที่ ๔

### สรุปผล ข้อเสนอแนะและข้อเสนอแนะ

41

#### ๑. สรุปผลการพัฒนาท้องถิ่นในภาพรวม

##### ๑.๑ ความสำเร็จการพัฒนาตามยุทธศาสตร์

องค์การบริหารส่วนตำบลชลคราม ได้กำหนดประเด็นยุทธศาสตร์การพัฒนาท้องถิ่นตามแผนพัฒนาท้องถิ่น (พ.ศ.๒๕๖๖ - ๒๕๗๐) ประจำปีงบประมาณ พ.ศ. ๒๕๖๗ จำนวน ๖ ยุทธศาสตร์ ประกอบด้วย

ยุทธศาสตร์ที่ ๒ การพัฒนาคุณภาพชีวิต

ยุทธศาสตร์ที่ ๓ การพัฒนาด้านการจัดระเบียบชุมชน/สังคม และการรักษาความสงบเรียบร้อย

ยุทธศาสตร์ที่ ๔ การพัฒนาด้านการบริหารจัดการท่องเที่ยว ทรัพยากรธรรมชาติและสิ่งแวดล้อม

ยุทธศาสตร์ที่ ๕ การพัฒนาด้านศาสนา ศิลปะ วัฒนธรรม จารีตประเพณี และภูมิปัญญาท้องถิ่น

ยุทธศาสตร์ที่ ๖ การพัฒนาด้านการบริหารจัดการบ้านเมืองที่ดี

##### ๑.๒ ผลสำเร็จที่วัดได้

จำนวนโครงการ กิจกรรม งานต่าง ๆ ขององค์การบริหารส่วนตำบลชลคราม ที่ปรากฏในงบประมาณรายจ่ายประจำปีงบประมาณ พ.ศ. ๒๕๖๗ ที่นำมาจากแผนพัฒนาท้องถิ่น ประจำปีงบประมาณ พ.ศ. ๒๕๖๗ จำนวน ๑๕๓ โครงการ จำนวนเงินงบประมาณ ๔๕๑,๙๖๒,๓๔๘.- บาท และได้มีการนำมาจัดทำเป็นงบประมาณรายจ่าย และเกิดผลสำเร็จที่วัดได้ มีการเบิกจ่ายงบประมาณ จำนวน ๓๘ โครงการ จำนวนเงิน ๗,๐๕๘,๙๓๓.๖๐ บาท

##### ๑.๓ ผลจากการประเมินให้คะแนนของคณะกรรมการติดตามและประเมินผลแผนพัฒนาท้องถิ่น

ความสำเร็จจากผลการประเมินการให้คะแนนการติดตามและประเมินผลยุทธศาสตร์เพื่อ  
ความสอดคล้องแผนพัฒนาท้องถิ่น ประจำปีงบประมาณ พ.ศ. ๒๕๖๗ ผลเป็นดังนี้

๑. ข้อมูลสภาพทั่วไปและข้อมูลพื้นฐานขององค์กรปกครองส่วนท้องถิ่น คะแนนเต็ม ๒๐ ได้ ๑๘ คะแนน

๒. การวิเคราะห์สถานการณ์และศักยภาพ คะแนนเต็ม ๒๐ ได้ ๑๘ คะแนน

๓. ยุทธศาสตร์ ๖๐ คะแนน ประกอบด้วย

๓.๑ ยุทธศาสตร์ชาติ ๒๐ ปี (พ.ศ. ๒๕๖๑-๒๕๘๐) คะแนนเต็ม ๕ ได้ ๕ คะแนน

๓.๒ แผนพัฒนาเศรษฐกิจและสังคมแห่งชาติ คะแนนเต็ม ๕ ได้ ๕ คะแนน

๓.๓ เป้าหมายการพัฒนาที่ยั่งยืน (Sustainable Development Goals: SDGs) คะแนนเต็ม ๕ ได้ ๕ คะแนน

๓.๔ ยุทธศาสตร์จังหวัด คะแนนเต็ม ๕ ได้ ๕ คะแนน

๓.๕ ยุทธศาสตร์การพัฒนาขององค์กรปกครองส่วนท้องถิ่นในเขตจังหวัด คะแนนเต็ม ๕ ได้ ๕ คะแนน

๓.๖ ยุทธศาสตร์ขององค์กรปกครองส่วนท้องถิ่น คะแนนเต็ม ๕ ได้ ๔.๕ คะแนน

๓.๗ วิสัยทัศน์ คะแนนเต็ม ๕ ได้ ๔.๕ คะแนน

๓.๘ กลยุทธ์ คะแนนเต็ม ๕ ได้ ๔.๕ คะแนน

๓.๙ เป้าประสงค์ของแต่ละประเด็นกลยุทธ์ คะแนนเต็ม ๕ ได้ ๔.๕ คะแนน

๓.๑๐ จุดยืนทางยุทธศาสตร์ (Positioning) คะแนนเต็ม ๕ ได้ ๔.๕ คะแนน

๓.๑๑ แผนงาน คะแนนเต็ม ๕ ได้ ๕ คะแนน

๓.๑๒ ความเชื่อมโยงของยุทธศาสตร์ในภาพรวม คะแนนเต็ม ๕ ได้ ๔.๕ คะแนน

จากผลคะแนนการติดตามและประเมินผลยุทธศาสตร์เพื่อความสอดคล้องแผนพัฒนาท้องถิ่น ประจำปีงบประมาณ พ.ศ. ๒๕๖๗ ที่คณะกรรมการติดตามและประเมินผลแผนพัฒนาท้องถิ่นขององค์การบริหารส่วนตำบลชลคราม ได้ให้คะแนนจากคะแนนเต็ม ๙๓ คะแนน คิดเป็นร้อยละ ๙๓

**๑.๔ ผลจากการประเมินให้คะแนนของคณะกรรมการติดตามและประเมินผลแผนพัฒนาท้องถิ่น**  
ความสำเร็จจากผลการประเมินการให้คะแนนการติดตามและประเมินผลโครงการเพื่อความสอดคล้องแผนพัฒนาท้องถิ่น ประจำปีงบประมาณ พ.ศ. ๒๕๖๗ ผลเป็นดังนี้

๑. การสรุปสถานการณ์การพัฒนา คะแนนเต็ม ๑๐ ได้ ๘ คะแนน

๒. การประเมินผลการนำแผนพัฒนาท้องถิ่นไปปฏิบัติในเชิงปริมาณ คะแนนเต็ม ๑๐ ได้ ๘ คะแนน

๓. การประเมินผลการนำแผนพัฒนาท้องถิ่นไปปฏิบัติในเชิงคุณภาพ คะแนนเต็ม ๑๐ ได้ ๘ คะแนน

๔. ยุทธศาสตร์ กลยุทธ์ แผนงานการพัฒนา คะแนนเต็ม ๕ ได้ ๔.๕ คะแนน

๕. โครงการพัฒนาตามแผนพัฒนาท้องถิ่น คะแนนเต็ม ๓๐ ได้ ๒๕ คะแนน ประกอบด้วย

๕.๑ ความชัดเจนของชื่อโครงการ คะแนนเต็ม ๕ ได้ ๔ คะแนน

๕.๒ กำหนดวัตถุประสงค์สอดคล้องกับโครงการ คะแนนเต็ม ๕ ได้ ๔ คะแนน

๕.๓ เป้าหมาย (ผลผลิตของโครงการ) มีความชัดเจนนำไปสู่การตั้งงบประมาณได้ถูกต้อง คะแนนเต็ม ๕ ได้ ๔ คะแนน

๕.๔ มีการประมาณการราคาถูกต้องตามหลักวิธีการงบประมาณ คะแนนเต็ม ๕ ได้ ๔.๕ คะแนน

๕.๕ มีการกำหนดตัวชี้วัด (KPI) และสอดคล้องกับวัตถุประสงค์และผลที่คาดว่าจะได้รับ คะแนนเต็ม ๕ ได้ ๔ คะแนน

๕.๖ ผลที่คาดว่าจะได้รับสอดคล้องกับโครงการและวัตถุประสงค์ที่กำหนดไว้ คะแนนเต็ม ๕ ได้ ๔ คะแนน

๖. โครงการพัฒนาที่นำไปจัดทำงบประมาณรายจ่ายประจำปี คะแนนเต็ม ๓๕ ได้ ๒๙.๕ คะแนน

๖.๑ โครงการพัฒนาท้องถิ่นที่นำไปจัดทำงบประมาณรายจ่ายประจำปีในภาพรวม คะแนนเต็ม ๕ ได้ ๔.๕ คะแนน

๖.๒ โครงการพัฒนาท้องถิ่นที่นำไปจัดทำงบประมาณรายจ่ายแก้ไขปัญหาความยากจน คะแนนเต็ม ๕ ได้ ๔ คะแนน

๖.๓ โครงการพัฒนาท้องถิ่นที่นำไปจัดทำงบประมาณรายจ่ายด้านการบริหารจัดการอนุรักษ์ทรัพยากรธรรมชาติสิ่งแวดล้อม คะแนนเต็ม ๕ ได้ ๔.๕ คะแนน

๖.๔ โครงการพัฒนาท้องถิ่นที่นำไปจัดทำงบประมาณรายจ่ายเกี่ยวกับสุขภาพ คะแนนเต็ม ๕ ได้ ๓.๕ คะแนน

๖.๕ โครงการพัฒนาท้องถิ่นที่นำไปจัดทำงบประมาณรายจ่ายเกี่ยวกับด้านการศึกษา ศิลปะ ศาสนา วัฒนธรรม จารีตประเพณี และภูมิปัญญาท้องถิ่น คะแนนเต็ม ๕ ได้ ๕ คะแนน

๖.๖ โครงการพัฒนาท้องถิ่นที่นำไปจัดทงงบประมาณรายจ่ายเกี่ยวกับด้านโครงสร้างพื้นฐาน คะแนนเต็ม ๕ ได้ ๕ คะแนน

๖.๗ โครงการพัฒนาท้องถิ่นที่นำไปจัดทงงบประมาณรายจ่ายเกี่ยวกับด้านการบริหารจัดการน้ำ คะแนนเต็ม ๕ ได้ ๓ คะแนน

จากผลคะแนนการติดตามและประเมินผลยุทธศาสตร์เพื่อความสอดคล้องแผนพัฒนาท้องถิ่น ประจำปีงบประมาณ พ.ศ. ๒๕๖๗ ที่คณะกรรมการติดตามและประเมินผลแผนพัฒนาท้องถิ่นขององค์การบริหารส่วนตำบลชลคราม ได้ให้คะแนนจากคะแนนเต็ม ๑๐๐ คะแนน ได้รับคะแนน ๘๓ คะแนน หรือคิดเป็นร้อยละ ๘๓

**กล่าวโดยสรุป** จากผลการพัฒนาท้องถิ่นในภาพรวมขององค์การบริหารส่วนตำบลชลคราม พบว่า ผลคะแนนการติดตามและประเมินผลยุทธศาสตร์เพื่อความสอดคล้องแผนพัฒนาท้องถิ่น ประจำปีงบประมาณ พ.ศ. ๒๕๖๗ ที่คณะกรรมการติดตามและประเมินผลแผนพัฒนาท้องถิ่นขององค์การบริหารส่วนตำบลชลคราม ได้ให้คะแนนจากคะแนนเต็ม ๑๐๐ คะแนน ได้รับคะแนน ๙๓.๐๐ คะแนน หรือคิดเป็นร้อยละ ๙๓.๐๐ ในส่วนของผลคะแนนการติดตามและประเมินผลโครงการเพื่อความสอดคล้องแผนพัฒนาท้องถิ่น ประจำปีงบประมาณ พ.ศ. ๒๕๖๗ ที่คณะกรรมการติดตามและประเมินผลแผนพัฒนาท้องถิ่นขององค์การบริหารส่วนตำบลชลคราม ได้ให้คะแนนจากคะแนนเต็ม ๑๐๐ คะแนน ได้รับคะแนน ๘๓.๐๐ คะแนน หรือคิดเป็นร้อยละ ๘๓.๐๐

คะแนนการติดตามและประเมินผลยุทธศาสตร์และผลโครงการเพื่อความสอดคล้องแผนพัฒนาท้องถิ่นเกณฑ์ที่กำหนดไว้ไม่ควรน้อยกว่าร้อยละ ๘๐ (๘๐ คะแนน) ผลปรากฏว่าองค์การบริหารส่วนตำบลชลคราม ได้คะแนนเป็นไปตามเกณฑ์ที่กำหนดไว้ และมากกว่าเกณฑ์ที่กำหนดไว้ขั้นต่ำ

## ๒. ข้อเสนอแนะในการจัดทำแผนพัฒนาท้องถิ่นในอนาคต

เพื่อให้การติดตามและประเมินผลแผนพัฒนาขององค์การบริหารส่วนตำบลชลคราม ประจำปีงบประมาณ พ.ศ. ๒๕๖๗ (ระหว่างเดือนตุลาคม ๒๕๖๖ - กันยายน ๒๕๖๗) เป็นไปด้วยความถูกต้องและบรรลุเป้าหมายตามระเบียบกระทรวงมหาดไทยและข้อสั่งการของกรมส่งเสริมการปกครองท้องถิ่นดังกล่าว องค์การบริหารส่วนตำบลชลคราม จึงได้ดำเนินการนำเข้าสู่ข้อมูลแผนพัฒนาท้องถิ่น (พ.ศ. ๒๕๖๖ - ๒๕๗๐) ประจำปีงบประมาณ พ.ศ. ๒๕๖๗ ในระบบ e-plan และได้นำข้อมูลในระบบอปีแพลนดังกล่าวมาใช้ในการติดตามและประเมินผลแผนครั้งนี้ ซึ่งในครั้งนี้อย่างควรมีการปรับปรุงเพื่อให้มีประสิทธิภาพและประสิทธิผลต่อไปในครั้งหน้า ดังนี้

๑. การติดตามและประเมินผลแผนพัฒนาขององค์การบริหารส่วนตำบลชลคราม คณะกรรมการติดตามและประเมินผลแผนพัฒนาองค์การบริหารส่วนตำบลชลคราม ควรมีการเสนอให้มีการกำหนดเครื่องมือ อุปกรณ์ สิ่งที่ใช้เป็นสื่อสำหรับการติดตามและประเมินผลที่หลากหลายและมีแนวทางเลือกที่หลากหลาย

๒. การติดตามและประเมินผลแผนพัฒนาท้องถิ่น คณะกรรมการฯ ควรมีการนำผลการวัดคุณภาพของแผนมาใช้เป็นกรอบหรือแนวทางในการติดตามและประเมินผลแผนพัฒนาท้องถิ่น

๓. คณะกรรมการพัฒนาท้องถิ่นควรเห็นความสำคัญ ในการจัดประชุมประชาคมท้องถิ่นส่วนราชการและรัฐวิสาหกิจที่เกี่ยวข้อง เพื่อรับทราบปัญหา ความต้องการ ประเด็นการพัฒนา และประเด็นที่

เกี่ยวข้องตลอดจนความช่วยเหลือทางวิชาการ และแนวทางปฏิบัติที่เหมาะสมกับสภาพพื้นที่ เพื่อนำมากำหนด  
แนวทางการจัดทำแผนยุทธศาสตร์การพัฒนา

๔. ผู้บริหารควรเร่งรัดให้มีการดำเนินโครงการในช่วงต้นปีงบประมาณมากกว่าการทำ  
โครงการโครงสร้างพื้นฐานที่ใช้งบประมาณมากกว่าโครงการกิจกรรม เพราะอาจทำให้สิ้นปีงบประมาณจะไม่  
สามารถดำเนินการให้บรรลุวัตถุประสงค์ที่กำหนดไว้ในแผนพัฒนาได้ และอาจทำให้ประชาชนไม่พึงพอใจใน  
การดำเนินงานเพราะไม่สามารถดำเนินการแก้ไขปัญหาให้กับประชาชนได้ตามความต้องการสูงสุดของ  
ประชาชน

**ภาคผนวก**

## โครงการต่อเติมอาคารเก็บพัสดองค์การบริหารส่วนตำบลชลคราม

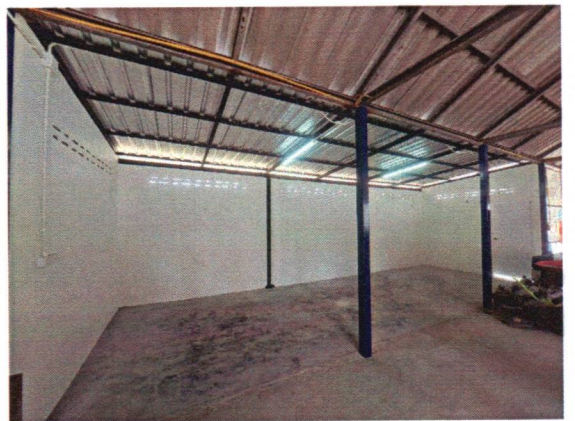
ก่อนดำเนินการ



ขณะดำเนินการ



ดำเนินการแล้วเสร็จ

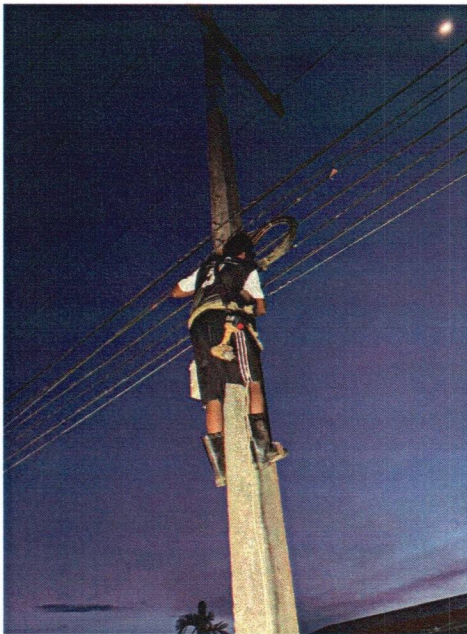


# โครงการติดตั้งโคมไฟถนนโซล่าเซลล์อีทีภายใน ตำบลชลคราม

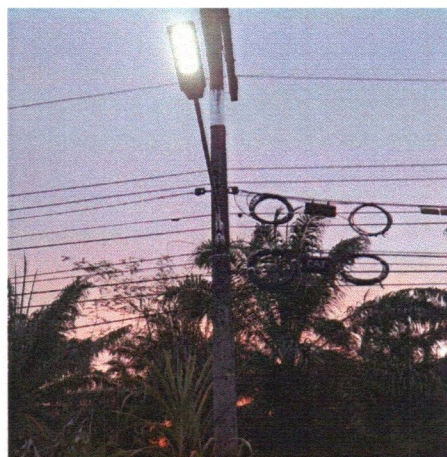
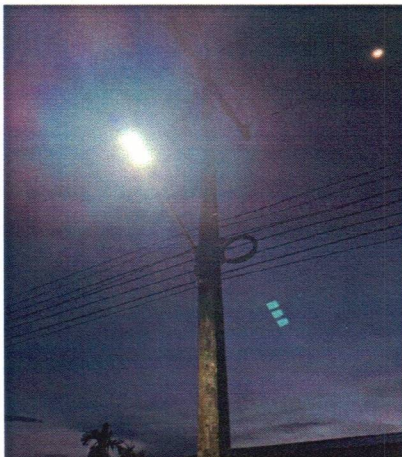
ก่อนดำเนินการ



ขณะดำเนินการ



ดำเนินการแล้วเสร็จ



## โครงการปรับปรุงต่อเติมสถานที่ออกกำลังกายหมู่ที่ ๕

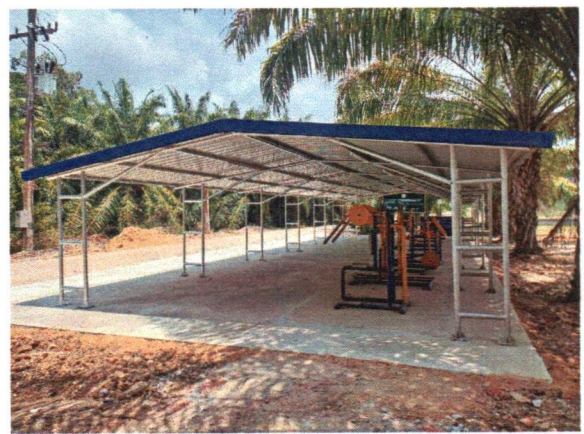
ก่อนดำเนินการ



ขณะดำเนินการ

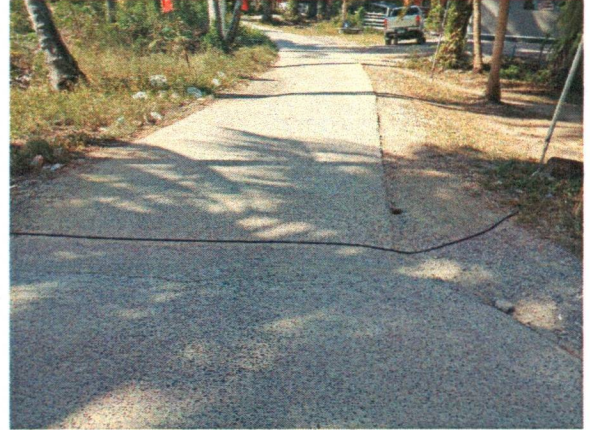


ดำเนินการแล้วเสร็จ



# โครงการปรับปรุงซ่อมแซมถนนคอนกรีตเสริมเหล็กสายนายแดง หมู่ที่ ๑

ก่อนดำเนินการ



ขณะดำเนินการ



ดำเนินการแล้วเสร็จ



## โครงการปรับปรุงถนนสาย อบต.๑ หมู่ที่ ๔

ก่อนดำเนินการ



ขณะดำเนินการ



ดำเนินการแล้วเสร็จ



## โครงการวางท่อระบายน้ำริมถนนสายครามกลาง-ท่าเรือ หมู่ที่ ๒

ก่อนดำเนินการ



ขณะดำเนินการ



หลังดำเนินการ



โครงการก่อสร้างถนนคอนกรีตเสริมเหล็กสายสามเพรียง (ช่วงที่ ๒) หมู่ที่ ๕

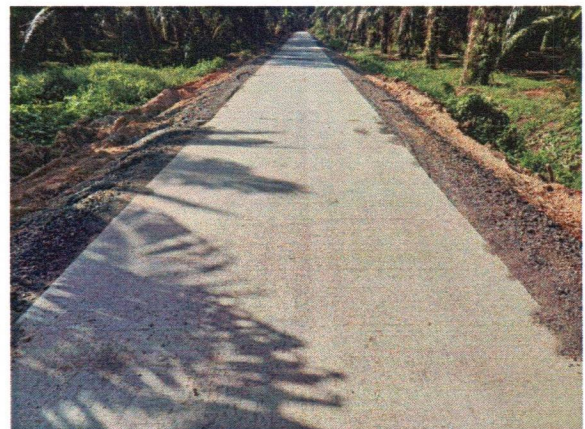
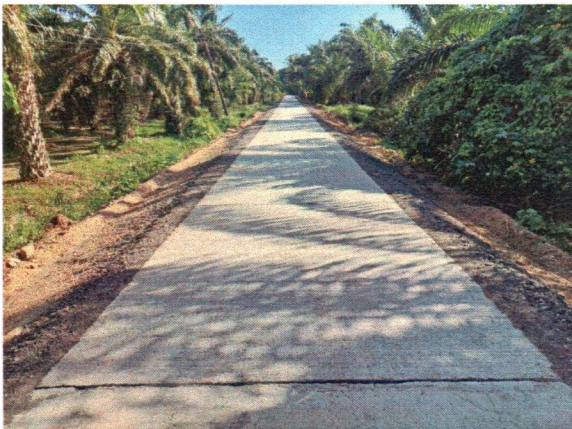
ก่อนดำเนินการ



ขณะดำเนินการ



ดำเนินการแล้วเสร็จ

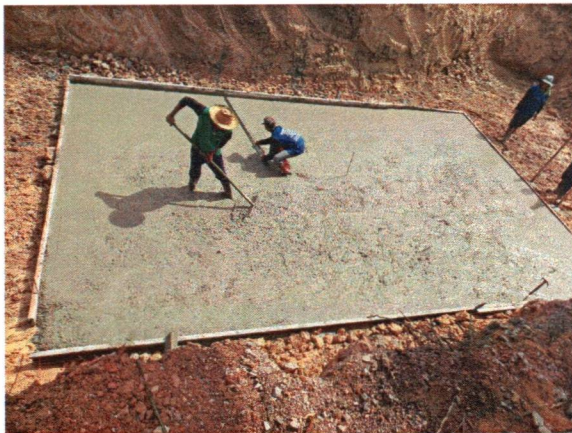


## โครงการก่อสร้างท่อเหลี่ยมคอนกรีตเสริมเหล็กซอยทองดี (อบต.๑) หมู่ที่ ๔

ก่อนดำเนินการ



ขณะดำเนินการ



ดำเนินการแล้วเสร็จ



โครงการวางท่อระบายน้ำถนนสาย อบต.๑ (ทองดี) ซ้ำงบ้านนายสุรินทร์ ชนะภักดี) หมู่ที่ ๖

ก่อนดำเนินการ



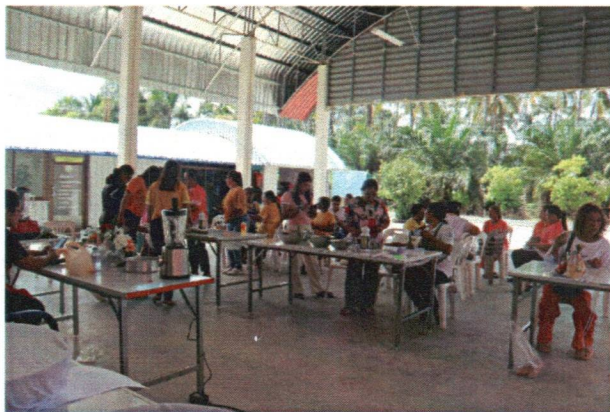
ขณะดำเนินการ



ดำเนินการแล้วเสร็จ



โครงการส่งเสริมสนับสนุนการฝึกอบรมอาชีพให้แก่ประชาชน  
กิจกรรม “การทำน้ำเต้าหู้ ปาท่องโก๋ สังขยาใบเตย”  
วันที่ ๒๒ สิงหาคม พ.ศ.๒๕๖๗



โครงการส่งเสริมสนับสนุนการฝึกอบรมอาชีพให้แก่ประชาชน  
กิจกรรม “การปลูกผักไฮโดรโปนิคส์”  
วันที่ ๒๗ สิงหาคม พ.ศ.๒๕๖๗



โครงการส่งเสริมและสนับสนุนการพัฒนาคุณภาพชีวิตผู้สูงอายุ ผู้พิการ และผู้ด้อยโอกาส  
กิจกรรม “การขับเคลื่อนชมรมผู้สูงอายุผู้สูงอายุ”  
๑๗ พฤศจิกายน ๒๕๖๖



โครงการรักน้ำ รักป่า รักแผ่นดิน เพิ่มพื้นที่สีเขียว (กิจกรรมเพิ่มพื้นที่ป่าชายเลน)  
วันอังคาร ที่ ๒๘ พฤษภาคม ๒๕๖๗ เวลา ๐๙.๐๐ น. ณ บริเวณหาดบางกงงทยา  
หมู่ที่ ๑ บ้านพอด ตำบลชลคราม อำเภอดอนสัก จังหวัดสุราษฎร์ธานี

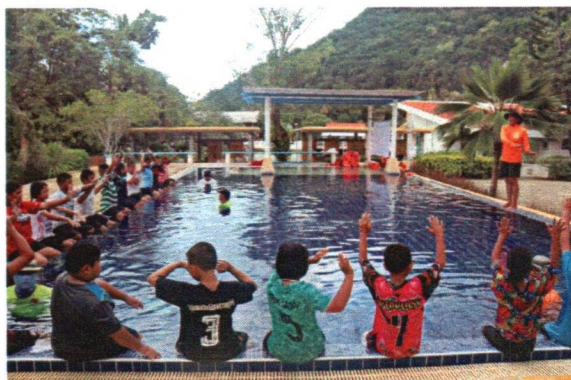


โครงการสัตว์ปลอดโรค คนปลอดภัย จากโรคพิษสุนัขบ้า  
ตามพระปณิธาน ศาสตราจารย์ ดร.สมเด็จเจ้าฟ้าฯ กรมพระศรีสวางควัฒนวรชัตติยราชนารี  
ประจำปี พ.ศ.๒๕๖๗

ในระหว่างวันที่ ๑๗-๑๙ เมษายน ๒๕๖๗ และวันที่ ๒๒-๒๔ เมษายน ๒๕๖๗  
ในพื้นที่ตำบลชลคราม อำเภอดอนสัก จังหวัดสุราษฎร์ธานี



โครงการฝึกอบรมป้องกันเด็กจมน้ำ  
องค์การบริหารส่วนตำบลชลคราม อำเภออนาสัก จังหวัดสุราษฎร์ธานี  
วันที่ ๙ สิงหาคม พ.ศ.๒๕๖๗

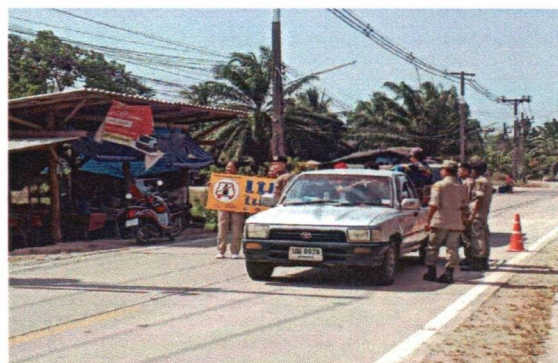


โครงการป้องกันและลดอุบัติเหตุทางถนนในช่วงเทศกาลปีใหม่ พ.ศ. ๒๕๖๗  
องค์การบริหารส่วนตำบลชลคราม อำเภอดอนสัก จังหวัดสุราษฎร์ธานี

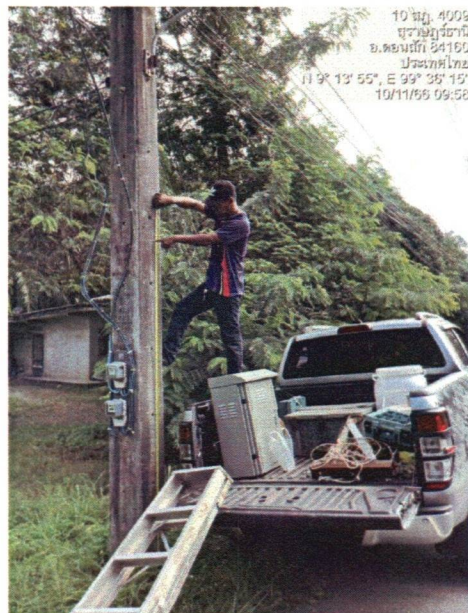
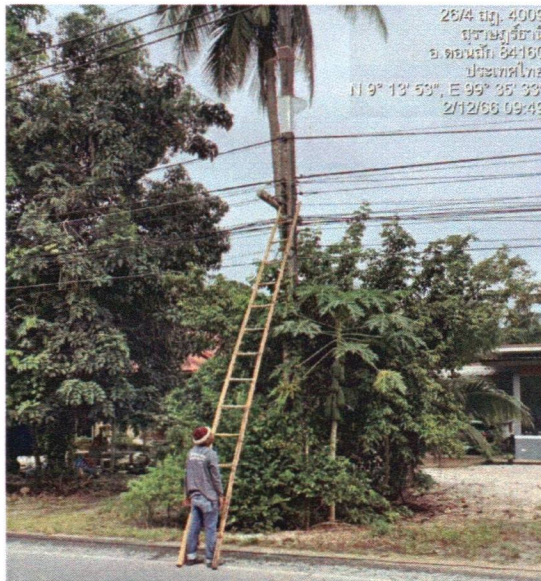
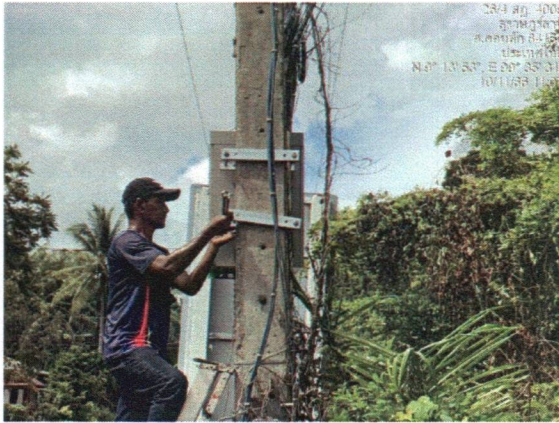
วันที่ ๒๙ ธันวาคม ๒๕๖๖ ถึง ๒ มกราคม ๒๕๖๗



การป้องกันและลดอุบัติเหตุทางถนนในช่วงเทศกาลสงกรานต์ พ.ศ. ๒๕๖๗  
องค์การบริหารส่วนตำบลชลคราม อำเภออนลักษ์ จังหวัดสุราษฎร์ธานี  
วันที่ ๑๒ เมษายน ๒๕๖๗ ถึง ๑๖ เมษายน ๒๕๖๗



โครงการติดตั้งระบบกล่องโทรศัพท์วงจรถัด หมู่ที่ ๕  
วันที่ ๔ ธันวาคม ๒๕๖๖



โครงการจัดงานวันลอยกระทง  
ณ ท่าน้ำวัดชลคราม หมู่ที่ ๒  
วันจันทร์ที่ ๒๗ พฤศจิกายน ๒๕๖๖



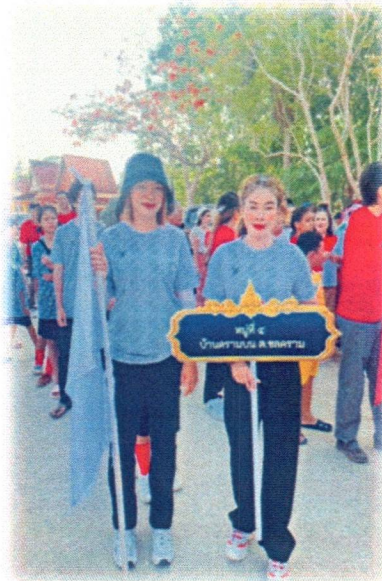
โครงการจัดงานวันเด็กแห่งชาติ  
ณ อาคารอเนกประสงค์องค์การบริหารส่วนตำบลชลคราม  
วันเสาร์ที่ ๑๓ มกราคม ๒๕๖๗



โครงการแข่งขันกีฬาตำบลชลครามด้านยาเสพติดและสร้างความปรองดองสมานฉันท์

ณ สนามกีฬาโรงเรียนวัดชลคราม

ระหว่างวันที่ ๒๖ - ๒๘ เมษายน ๒๕๖๗



โครงการส่งเสริมสนับสนุนการแข่งขันกีฬาและส่งนักกีฬาเข้าร่วมการแข่งขันกีฬา  
กับหน่วยงานอื่นครั้งที่ ๓ ประจำปี ๒๕๖๗  
วันที่ ๑๒-๒๖ กรกฎาคม ๒๕๖๗  
ณ สนามกีฬาอำเภอดอนสัก (สนามพระกิตติมงคลพิพัฒน์)



โครงการสืบสานประเพณีจปปี จปเดือน ตำบลชลคราม  
วันพุธที่ ๘ พฤษภาคม พ.ศ. ๒๕๖๗  
ณ วัดโพธิวิหาร หมู่ที่ ๔



โครงการสืบสานประเพณีหล่อเทียนและแห่เทียนพรรษา ประจำปี ๒๕๖๗  
วันที่ ๑๓ กรกฎาคม ๒๕๖๗ ณ วัดชลคราม

