

ฐานข้อมูล

กลุ่มอาชีพ

องค์การบริหารส่วนตำบลชลคราม

การส่งเสริม
อาชีพในตำบล
ชลคราม



สร้างโอกาส
สร้างอาชีพ
สร้างรายได้



ฐานข้อมูลกลุ่มอาชีพและภูมิปัญญาท้องถิ่น
องค์การบริหารส่วนตำบลชลคราม

วิสาหกิจชุมชนตำบลชลคราม

ลำดับที่	ชื่อกลุ่ม	รายละเอียดผลิตภัณฑ์	หมู่บ้าน	หมายเหตุ
1	กลุ่มเลี้ยงโคเนื้อตำบลชลคราม	โคเนื้อ	บ้านครามบน หมู่ที่ 4	
2	กลุ่มเกษตรกรตำบลชลคราม	ผลิตภัณฑ์ทางการเกษตร	ตำบลชลคราม	
3	กลุ่มประมงพื้นบ้าน	อาหารทะเล	บ้านพอด หมู่ที่ 1	
4	กลุ่มประกอบอาชีพผลิตภัณฑ์ และอาหาร	ผลิตภัณฑ์อาหาร	บ้านดอนเนาว์ หมู่ที่ 5	

แนวทางการส่งเสริมอาชีพ ขององค์กรปกครองส่วนท้องถิ่น



กรมส่งเสริมการปกครองท้องถิ่น กระทรวงมหาดไทย

กองพัฒนาและส่งเสริมการบริหารงานท้องถิ่น กลุ่มงานส่งเสริมการพัฒนาเศรษฐกิจ สังคม และคุณภาพชีวิต

คำนำ

ด้วยสถานการณ์การระบาดของโรคติดเชื้อไวรัสโคโรนา 2019 (COVID-19) อันเป็นโรคติดต่ออันตรายตามประกาศกระทรวงสาธารณสุข เรื่อง ชื่อและอาการสำคัญของโรคติดต่ออันตราย (ฉบับที่ 3) พ.ศ. 2563 ซึ่งขณะนี้พบการเพิ่มขึ้นของจำนวนผู้ป่วยในกรุงเทพมหานครและต่างจังหวัดอย่างรวดเร็ว ผู้ว่าราชการกรุงเทพมหานคร และผู้ว่าราชการจังหวัดทั่วประเทศจึงมีประกาศสั่งปิดสถานที่เป็นการชั่วคราว จากประกาศดังกล่าวส่งผลให้สถานประกอบการบางแห่งต้องสั่งหยุดงานลดจำนวนการจ้างงาน และเลิกจ้างงาน มีแรงงานบางส่วนกลับคืนสู่ภูมิลำเนาและประสบกับความยากลำบากในการดำรงชีพของตนเองและครอบครัว

กระทรวงมหาดไทยพิจารณาแล้วเห็นว่า พระราชบัญญัติองค์การบริหารส่วนจังหวัด พ.ศ. 2540 มาตรา 45 (8) กฎกระทรวง (พ.ศ. 2541) พระราชบัญญัติเทศบาล พ.ศ. 2496 และที่แก้ไขเพิ่มเติม มาตรา 51 (5) มาตรา 54 (3) มาตรา 57 พระราชบัญญัติสภาตำบลและองค์การบริหารส่วนตำบล พ.ศ. 2537 และที่แก้ไขเพิ่มเติมมาตรา 68 (7) และพระราชบัญญัติกำหนดแผนและขั้นตอนการกระจายอำนาจให้แก่องค์กรปกครองส่วนท้องถิ่น พ.ศ. 2542 มาตรา 16 (6) บัญญัติให้องค์การปกครองส่วนท้องถิ่นมีอำนาจหน้าที่ในการบำรุงและส่งเสริมการประกอบอาชีพของราษฎร ประกอบกับสำนักงานประมาณได้อนุมัติจัดสรรงบประมาณรายจ่ายประจำปีงบประมาณ พ.ศ. 2563 แผนงานยุทธศาสตร์ส่งเสริมการกระจายอำนาจให้แก่องค์กรปกครองส่วนท้องถิ่น รายการเงินอุดหนุนเฉพาะกิจที่มีลักษณะเป็นรายจ่ายลงทุน จำนวน 41,782,260,200 บาท ซึ่งองค์การปกครองส่วนท้องถิ่นสามารถขอความร่วมมือกับผู้รับจ้างให้จ้างแรงงานในพื้นที่สำหรับการดำเนินโครงการด้านโครงสร้างพื้นฐานได้

ดังนั้น เพื่อให้องค์การปกครองส่วนท้องถิ่นสามารถดำเนินการตามอำนาจหน้าที่ดังกล่าวได้อย่างมีประสิทธิภาพ กรมส่งเสริมการปกครองท้องถิ่น กระทรวงมหาดไทย จึงได้จัดทำแนวทางการส่งเสริมอาชีพขององค์การปกครองส่วนท้องถิ่น เพื่อให้องค์การปกครองส่วนท้องถิ่นใช้เป็นแนวทางในการดำเนินงานต่อไป

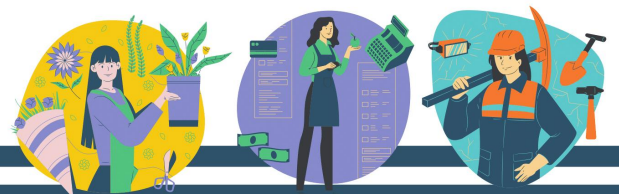
กรมส่งเสริมการปกครองท้องถิ่น
กระทรวงมหาดไทย
เมษายน 2563

สารบัญ

เนื้อหา

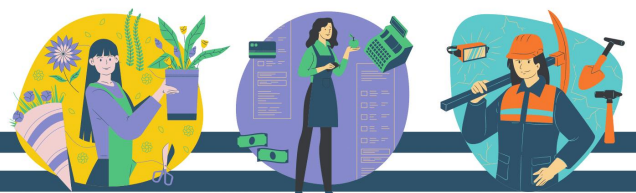
หน้า

1. หลักการส่งเสริมอาชีพ	1
2. แนวทางการส่งเสริมอาชีพขององค์กรปกครองส่วนท้องถิ่น	2
3. การสำรวจข้อมูลและจัดทำทะเบียนกลุ่มอาชีพ	5
6. การส่งเสริมอาชีพขององค์กรปกครองส่วนท้องถิ่น	6
7. หลักเกณฑ์การจัดทำแผนและการสนับสนุนงบประมาณ ขององค์กรปกครองส่วนท้องถิ่น	8
8. การขอรับการสนับสนุนทางวิชาการ	9
9. การบริหารจัดการกลุ่มอาชีพ	10
10. การสำรวจข้อมูลวิถีชีวิตในชุมชน	11
11. การจัดทำทะเบียนประชาชนชาวบ้าน	12



หลักการส่งเสริมอาชีพ

ตามหลักการแนวคิดและปรัชญาเศรษฐกิจพอเพียง คือตั้งอยู่บนทางสายกลาง หลักความพอประมาณ ความมีเหตุผล รู้เท่าทัน เข้าใจการเปลี่ยนแปลงทั้งภายในและภายนอก รู้เท่าทันเข้าใจการเปลี่ยนแปลงที่ส่งผลต่อการดำเนินชีวิตและการประกอบอาชีพ มีรายได้พึงตนเองได้ และมีกำลังที่จะแบ่งปันส่งเสริมคุณภาพชีวิตส่งเสริมให้ประชาชนทั้งในระดับบุคคล ครัวเรือน ชุมชน และสังคม



แนวทางการส่งเสริมอาชีพของ องค์กรปกครองส่วนท้องถิ่น

สำรวจข้อมูล



สำรวจข้อมูลที่เกี่ยวข้องกับการประกอบอาชีพและส่งเสริมอาชีพของประชาชนในท้องถิ่น จัดทำทะเบียนอาชีพ ทะเบียนวัดกุดิบ ทะเบียนปราชญ์ชาวบ้าน สร้างระบบฐานข้อมูลเพื่อการส่งเสริมอาชีพขององค์กรปกครองส่วนท้องถิ่น

การฝึกอาชีพ

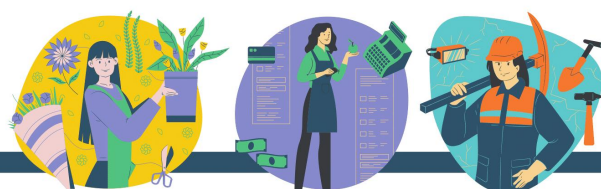
การฝึกอาชีพ ฝึกอบรมตามความต้องการของประชาชน กลุ่มอาชีพในท้องถิ่น เพื่อเสริมสร้างสมรรถนะการผลิต การปลูก การสร้างผลผลิต ผลิตภัณฑ์ ตลอดจนส่งเสริมอาชีพ และสร้างโอกาสให้เกิดการทำงานสร้างรายได้แก่ประชาชน อยู่ในวัยทำงาน สตรีและผู้ด้อยโอกาสในพื้นที่รับผิดชอบของท้องถิ่น

ส่งเสริมการ รวมกลุ่มอาชีพ

ส่งเสริม สนับสนุนการรวมกลุ่มอาชีพ เพื่อสร้างความเข้มแข็งในอาชีพการแลกเปลี่ยนประสบการณ์ ความรู้ ทักษะในการประกอบอาชีพที่เหมือนกันหรือใกล้เคียงกัน อันเป็นประโยชน์ต่อการพัฒนาอาชีพและส่งเสริมกลุ่มอาชีพในท้องถิ่นที่มีอยู่แล้วในพื้นที่รับผิดชอบของท้องถิ่นให้มีความเข้มแข็งและมีการบริหารจัดการที่ดี

สนับสนุน งบประมาณ วัสดุอุปกรณ์ เทคโนโลยี

การส่งเสริม สนับสนุนงบประมาณ วัสดุอุปกรณ์ เครื่องมือต่างๆ ตลอดจนเทคโนโลยีที่เหมาะสมต่อการประกอบอาชีพของประชาชน



แนวทางการส่งเสริมอาชีพของ องค์กรปกครองส่วนท้องถิ่น

ส่งเสริมการวิจัย
และพัฒนา

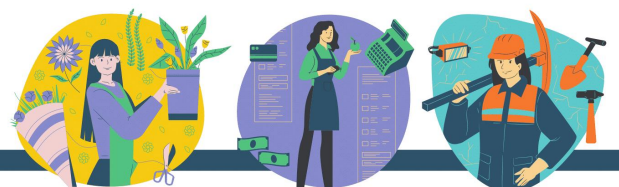
ประชาสัมพันธ์
สร้างความเข้าใจ
เน้นการมีส่วนร่วม

ติดตามและ
ประเมินผล

การส่งเสริม สนับสนุน การวิจัยและพัฒนาที่เกี่ยวข้องกับอาชีพในท้องถิ่นเพื่อสร้างองค์ความรู้ทักษะการบริหารจัดการการปรับปรุงและสร้างโอกาสการแข่งขันทั้งในระดับชุมชนประเทศและต่างประเทศ

การส่งเสริม สนับสนุน ประชาสัมพันธ์ สร้างความเข้าใจในการจัดทำแผนการส่งเสริมอาชีพที่สอดคล้องกับแผนการพัฒนาขององค์กรปกครองส่วนท้องถิ่น โดยเน้นการมีส่วนร่วมของประชาชน องค์กรประชาชนส่วนราชการที่เกี่ยวข้อง

มีการติดตามและประเมินผลแผนงาน/โครงการ/กิจกรรมการส่งเสริมอาชีพในท้องถิ่นและปรับปรุงแก้ไขเพื่อนำไปสู่ความต้องการของประชาชนในทุกระดับ



การพัฒนาและแก้ไขปัญหาด้าน

เศรษฐกิจ

ลดรายจ่าย

- ส่งเสริม สนับสนุนการจัดการแหล่งน้ำ พัฒนาแหล่งน้ำเพื่อการเกษตร โดย อปท. สนับสนุนอุปกรณ์ เครื่องมือเครื่องใช้ในการปรับปรุงแหล่งน้ำ นำไปสู่การลดต้นทุนของการทำเกษตร
- ส่งเสริมการใช้ปุ๋ยอินทรีย์
- ส่งเสริมให้ประชาชนดำรงชีวิตแบบพอเพียง



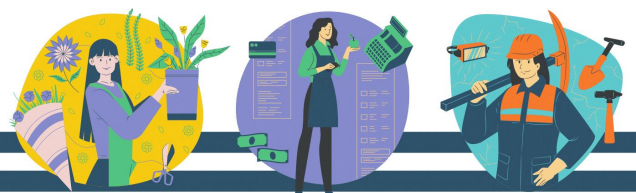
เพิ่มรายได้

- ส่งเสริม ใ้ประชาชนมีรายได้เพิ่มขึ้น
- จัดหาเครื่องมือเครื่องใช้ในการประกอบอาชีพ
- ติดต่อประสานงานกับภาคเอกชน เช่น สถานประกอบการ โรงงานอุตสาหกรรมในท้องถิ่น
- รับการผลิตที่สามารถทำในครัวเรือนได้



ขยายโอกาส

- สนับสนุนกิจกรรมเพื่อให้ประชาชนได้เข้าถึงปัจจัยในการประกอบอาชีพ ทั้งในระดับบุคคล ครัวเรือน และชุมชน
- การส่งเสริมสนับสนุนการแปลงสินทรัพย์เป็นทุน
- การกำหนดพื้นที่ผ่อนผัน เพื่อให้ประชาชนมีสถานที่จำหน่ายสินค้าและผลิตภัณฑ์ เช่น ตลาดชุมชน



การสำรวจข้อมูลและจัดทำทะเบียน กลุ่มอาชีพ

เพื่อให้มีศูนย์กลางในการบริหารข้อมูลข่าวสารของชุมชนที่ประชาชนสามารถเข้าถึงข้อมูลข่าวสารที่จำเป็นในการประกอบอาชีพ

เพื่อเป็นข้อมูลพื้นฐานในการตอบสนองความต้องการของการส่งเสริมอาชีพของประชาชนในชุมชน

เพื่อเป็นข้อมูลพื้นฐานในการจัดทำแผนพัฒนาการส่งเสริมอาชีพของท้องถิ่น

เพื่อกำหนดแนวทางการส่งเสริมอาชีพของประชาชนในท้องถิ่น

เพื่อศึกษาศักยภาพของท้องถิ่นในการพัฒนาและส่งเสริมอาชีพ เช่น ข้อมูลพื้นฐานด้านเศรษฐกิจ สังคม โครงสร้างพื้นฐาน ระบบสาธารณูปโภค ปัจจัยการผลิต

แนวทางการสำรวจข้อมูลและ จัดทำทะเบียนกลุ่มอาชีพ

การสำรวจข้อมูลด้านอาชีพเพื่อให้องค์กรปกครองส่วนท้องถิ่นมีฐานข้อมูลด้านอาชีพและกลุ่มอาชีพของท้องถิ่น สำหรับวางแผนเพื่อส่งเสริมและพัฒนาทักษะการประกอบอาชีพให้แก่ประชาชนในท้องถิ่นซึ่งตรงกับความต้องการของประชาชน



ใช้ประโยชน์ในการพิจารณาจัดสรรงบประมาณที่ถูกต้องและเหมาะสม องค์กรปกครองส่วนท้องถิ่นจึงควรมีการสำรวจข้อมูลด้านอาชีพ



การส่งเสริมอาชีพของ องค์กรปกครองส่วนท้องถิ่น

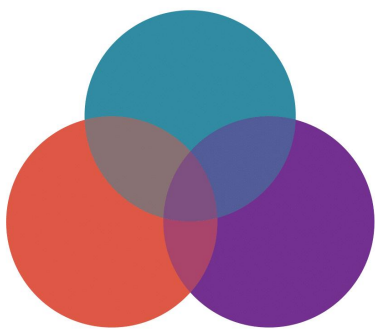
"**กลุ่มอาชีพ**" หมายถึง การรวมกลุ่มของประชาชนที่ร่วมดำเนินกิจกรรม เพื่อทำให้เกิดรายได้ และการสร้างโอกาสในการประกอบอาชีพให้สมาชิก

แบ่งออกเป็น 2 ลักษณะ

1. กลุ่มอาชีพที่มีการรวมตัวกันแต่**ไม่ได้จดทะเบียนนิติบุคคล** เช่น กลุ่มแม่บ้านกลุ่มอาชีพการแปรรูปผลผลิต กลุ่มอาชีพอุตสาหกรรมในครัวเรือนและหัตถกรรมไทย
2. กลุ่มอาชีพที่มีการ**จดทะเบียนเป็นนิติบุคคล** เช่น กลุ่มสหกรณ์ สหกรณ์ออมทรัพย์ กลุ่มยุวเกษตรกร เป็นต้น

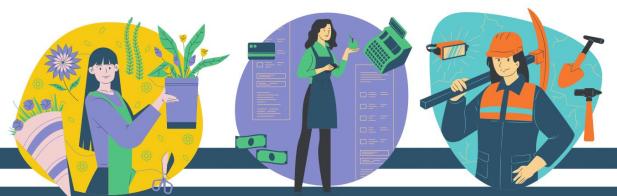
แนวทางการจัดตั้งกลุ่มอาชีพ

อปท. ส่งเสริมให้อาชีพเดียวกันรวมกลุ่มกัน



รวมกลุ่ม

- เพื่อสร้างพลังของการพัฒนา การเรียนรู้ และแลกเปลี่ยนประสบการณ์
- เพื่อแลกเปลี่ยนความรู้และการแก้ไขปัญหาที่เกิดขึ้นที่ด้วยกันหรือเหมือนกัน



แนวทางการจดทะเบียนของกลุ่มอาชีพ

1

กลุ่มอาชีพที่มีการขึ้นทะเบียนต่อหน่วยงานอื่น หรือกลุ่มที่มีอยู่แล้วในพื้นที่เมื่อมีความประสงค์ที่จะขอรับการส่งเสริมสนับสนุนจากองค์กรปกครองส่วนท้องถิ่น ควรแจ้งหรือขอจดทะเบียนต่อองค์กรปกครองส่วนท้องถิ่นเพื่อแสดงว่ากลุ่มยังมีกิจกรรมและดำเนินการอยู่ โดยการนำเอกสารหลักฐานผู้นำกลุ่มสมาชิกกลุ่ม สำเนาทะเบียนบ้าน ที่อยู่และรายละเอียดต่าง ๆ ที่เกี่ยวข้องกิจกรรมของกลุ่มอาชีพ เพื่อขอรับการสนับสนุนวัสดุอุปกรณ์ หรืองบประมาณจากองค์กรปกครองส่วนท้องถิ่น

2

กลุ่มอาชีพที่เกิดจากการรวมตัวกันของประชาชนในพื้นที่มิได้มีการจดทะเบียน แต่มีความประสงค์ที่จะขอจดทะเบียนต่อองค์กรปกครองส่วนท้องถิ่น

ควรมีหลักเกณฑ์และเอกสารประกอบด้วย

1. เป็นประชาชนที่มีภูมิลำเนาในท้องถิ่นและมีสัญชาติไทย
2. มีจำนวนสมาชิกตั้งแต่ 7 คนขึ้นไป
3. มีการบริหารงานโดยคณะกรรมการที่มาจากการเลือกตั้งของสมาชิก
4. มีข้อบังคับหรือระเบียบของกลุ่มที่ชัดเจนและสมาชิกรับทราบ
5. มีการดำเนินกิจกรรมที่ส่งเสริมการประกอบอาชีพของสมาชิกโดยรวมมิใช่เพื่อประโยชน์ต่อบุคคลใดเป็นการเฉพาะ

กลุ่มอาชีพเกษตรกร

กลุ่มส่งเสริมอาชีพ
แปรรูปการผลิต
ทางการเกษตร

กลุ่มอาชีพ
อุตสาหกรรมใน
ครอบครัวและ
หัตถกรรมไทย



หลักเกณฑ์การจัดทำแผนและการ สนับสนุนงบประมาณของ อปท.

กลุ่มอาชีพ

1. จัดทำแผนงาน/โครงการ/กิจกรรมตามแผนการพัฒนากลุ่มที่ได้กำหนดไว้ในวัตถุประสงค์ของกลุ่มอาชีพ



2. ยื่นคำร้องเพื่อขอรับการสนับสนุนพร้อม เอกสารหลักฐาน ตามขั้นตอนและหลักเกณฑ์ที่องค์กรปกครองส่วนท้องถิ่น กำหนดไว้

อปท.

ดำเนินการตามพระราชบัญญัติกำหนดแผนและขั้นตอนการกระจายอำนาจให้แก่องค์กรปกครองส่วนท้องถิ่น พ.ศ. 2542 มาตรา 16

ขั้นตอนการขอรับการสนับสนุนงบประมาณ



กลุ่มอาชีพมากกว่า 1 กลุ่มขึ้นไป ในพื้นที่ร่วมกันจัดทำแผนเพื่อขอรับงบประมาณ และยื่นคำร้องต่อ อปท.



อปท. เสนอสภาท้องถิ่น หากเกินอำนาจของ อปท. ให้เสนอเรื่องต่อผู้ว่าฯ



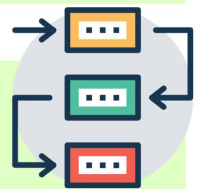
อปท. พิจารณาอนุมัติ

กลุ่มอาชีพรายงานผลต่อ อปท.



กลุ่มอาชีพ จัดทำเอกสารใบเสร็จรับเงิน (ถ้ามี) ให้ อปท.

กลุ่มอาชีพ จัดทำทะเบียนวัสดุที่ใช้เฉพาะการส่งเสริมอาชีพ



อปท. เบิกจ่ายเงิน โดยให้ทำบันทึกข้อตกลงว่าจะดำเนินการตามโครงการที่ได้รับเงินอุดหนุน



การขอรับการสนับสนุนทางวิชาการ



รูปแบบการสนับสนุนทางวิชาการ



การบริหารจัดการกลุ่มอาชีพ

1 การบริหารจัดการโดย อปท.

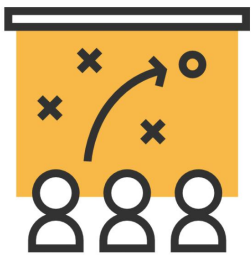
1. ด้านการสำรวจข้อมูลกลุ่มอาชีพ
2. ด้านการสำรวจข้อมูลเพื่อส่งเสริมอาชีพ
3. ด้านการสำรวจความต้องการพัฒนากลุ่มอาชีพ

2 การบริหารจัดการ ภายในกลุ่มอาชีพ

1. ด้านการกำหนดกิจกรรม
2. ด้านการพัฒนาผลิตภัณฑ์
3. ด้านการพัฒนาการตลาด
4. ด้านการแบ่งปันผลประโยชน์ของกลุ่ม



มีคณะกรรมการ
ดำเนินงานของกลุ่ม

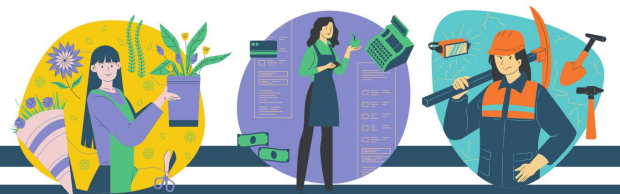


มีการกำหนดกิจกรรม
ของกลุ่มที่เกี่ยวข้อง
การส่งเสริมอาชีพ



การแบ่งปันผล
ประโยชน์ของกลุ่ม

องค์ประกอบ
ของการบริหาร
จัดการกลุ่ม



การสำรวจข้อมูลวัตถุดิบในชุมชน



"วัตถุดิบ" หมายถึง ส่วนประกอบของผลิตภัณฑ์ที่มีอยู่ในพื้นที่ ชุมชน ภายในจังหวัดที่นำมาเป็นองค์ประกอบหลักในการผลิต

ประโยชน์ของการสำรวจวัตถุดิบ

- ประหยัดค่าใช้จ่ายด้านต้นทุนการผลิต
- ประหยัดค่าใช้จ่ายในการขนส่ง

แหล่ง
วัตถุดิบ

ราคา
สินค้า

สภาพ
ภูมิอากาศ

สถานการณ์
สินค้าเกษตร

ศูนย์จำหน่าย

เทคโนโลยี
การผลิต

การจัดทำทะเบียนวัตถุดิบในชุมชน



1 ศึกษา เก็บรวบรวมข้อมูลที่เกี่ยวข้องกับอาชีพ/กลุ่มอาชีพ

- อาชีพเกษตรกร เช่น พืชสวน พืชไร่ ไม้ดอกไม้ประดับ
- การแปรรูปผลผลิตทางการเกษตรเป็นอาหาร/เครื่องใช้ เช่น กลัวยตาก ไม้กวาด
- อุตสาหกรรมในครัวเรือนและหัตถกรรมไทย เช่น สิ่งทอ

2 จัดระบบทะเบียนวัตถุดิบของชุมชนเป็นหมวดหมู่ แยกตามกลุ่มอาชีพ

- เช่น ปริมาณการผลิตของแต่ละหมู่บ้าน แต่ละฤดูกาล
- เก็บข้อมูลให้เป็นปัจจุบัน
- การบันทึกข้อมูลลงในคอมพิวเตอร์ เพื่อสามารถนำมาใช้ได้ อย่างถูกต้องและรวดเร็ว



การจัดทำทะเบียนประชาชนชาวบ้าน

"**ประชาชนบ้าน**" หมายถึง บุคคลที่มีความรู้ ความสามารถ ประสบการณ์ในการทำงานนั้นๆ มาอย่างมากมาย มีผลผลิต อย่างเป็นรูปธรรม

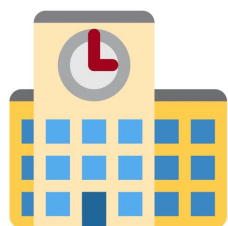
"**ทะเบียนประชาชนบ้าน**" หมายถึง ระบบฐานข้อมูลคลังความรู้ ของชุมชน ในการพัฒนาส่งเสริมอาชีพ

หลักการจัดทำทะเบียนประชาชนบ้าน

**อปท. อาจดำเนินการ
ดังนี้**

1. พัฒนาการบริหารจัดการความรู้ท้องถิ่น
2. จัดทำชุดความรู้เกี่ยวกับภูมิปัญญาท้องถิ่น
3. ประสานความร่วมมือกับภาคส่วนต่างๆ
4. จัดทำทะเบียนประชาชนบ้านตามความเหมาะสมและ สอดคล้องกับท้องถิ่น
5. ส่งเสริมและพัฒนาระบบฐานข้อมูล
6. ประชาสัมพันธ์เผยแพร่องค์ความรู้
7. พัฒนาระบบให้ง่ายต่อการเข้าถึง

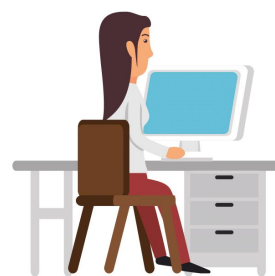
แหล่งของการศึกษาและรวบรวม ประชาชนบ้าน



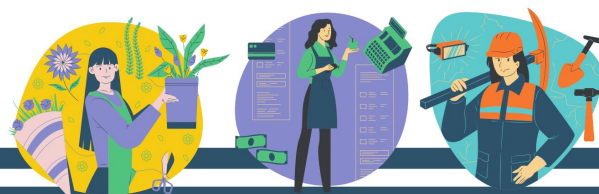
สถานศึกษา
โรงเรียน
กศน.
วัด



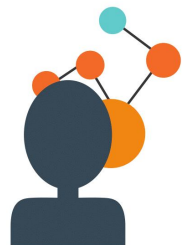
วิทยาลัย
มหาวิทยาลัย



หน่วยงานของรัฐ



แนวทางการจัดทำทะเบียน ประชาชนชาวบ้าน



1. การเตรียมการ วิเคราะห์จุดแข็ง/จุดอ่อน
ของกลุ่มอาชีพ



2. สืบค้นประชาชนชาวบ้าน



3. เก็บรวบรวมข้อมูล โดยการสำรวจ
จัดเวทีประชาคม



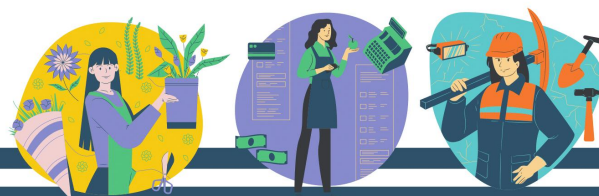
4. จัดเตรียมข้อมูลโดยจัดหมวดหมู่
ด้านอาชีพ



5. ระดมประชาชนชาวบ้าน เพื่อ ศึกษา
วิจัย พัฒนา



6. ตั้งศูนย์ประชาชนชาวบ้านของท้องถิ่น





ฐานข้อมูลภูมิปัญญาท้องถิ่น

องค์การบริหารส่วนตำบลชลคราม
อำเภอดอนสัก จังหวัดสุราษฎร์ธานี



๒๒ ฐานข้อมูลภูมิปัญญาท้องถิ่น ๒๒

ภูมิปัญญาท้องถิ่นด้านแพทย์แผนไทย

๑. นางเล็ก มณีรัตน์

อยู่บ้านเลขที่ ๑๙๔ หมู่ที่ ๑ บ้านพอด ตำบลชลคราม อำเภอตอนสัก จังหวัดสุราษฎร์ธานี
ทำลูกกลอน

ภูมิปัญญาท้องถิ่นด้านหัตถกรรม/จักสาน

๑.นางบุญมาก เดชไกรทอง

อยู่บ้านเลขที่ ๖๑ หมู่ที่ ๒ บ้านครามล่าง ตำบลชลคราม อำเภอตอนสัก จังหวัดสุราษฎร์ธานี
ทำเครื่องจักสาน

๒. นายสงบ มีสิทธิ์

อยู่บ้านเลขที่ ๑๕/๒ หมู่ที่ ๕ บ้านดอนเนา ตำบลชลคราม อำเภอตอนสัก จังหวัดสุราษฎร์ธานี
ทำชুমตักปลา

๓. นางปราณี แก้วมณี

อยู่บ้านเลขที่ ๔๘ หมู่ที่ ๔ บ้านหาดใหญ่ ตำบลชลคราม อำเภอตอนสัก จังหวัดสุราษฎร์ธานี
ทำไม้กวาดทางมะพร้าว

ภูมิปัญญาท้องถิ่นด้านการเกษตร

๑. นายสง่า ทองศรี

อยู่บ้านเลขที่ ๑๙ หมู่ที่ ๒ บ้านครามล่าง ตำบลชลคราม อำเภอตอนสัก จังหวัดสุราษฎร์ธานี
เลี้ยงผึ้งโพรง

๒. นางแสงเดือน รุ่งแดง

อยู่บ้านเลขที่ ๘๘ หมู่ที่ ๓ บ้านดอนเกลี้ยง ตำบลชลคราม อำเภอตอนสัก จังหวัดสุราษฎร์ธานี
เลี้ยงผึ้งโพรง

๓. นายจิต นุ้ยน้อย

อยู่บ้านเลขที่ ๔๖ หมู่ที่ ๔ บ้านครามบน ตำบลชลคราม อำเภอตอนสัก จังหวัดสุราษฎร์ธานี
เลี้ยงผึ้งโพรง

๔. นายวิโรจน์ รักช่วย

อยู่บ้านเลขที่ ๔๗ หมู่ที่ ๔ บ้านครามบน ตำบลชลคราม อำเภอตอนสัก จังหวัดสุราษฎร์ธานี
เลี้ยงผึ้งโพรง

ภูมิปัญญาท้องถิ่นด้านพิธีกรรมทางศาสนา

ประกอบด้วย

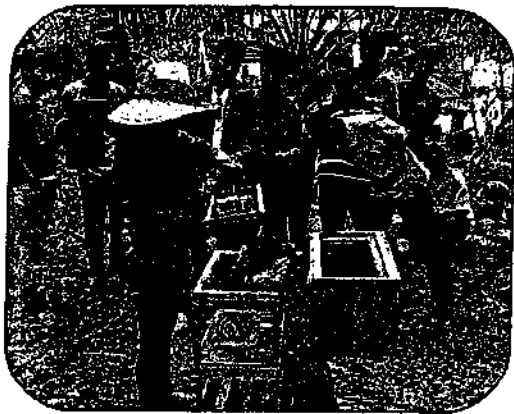
๑. นายจิต นุ้ยน้อย

อยู่บ้านเลขที่ ๔๖ หมู่ที่ ๔ บ้านครามบน ตำบลชลคราม อำเภอตอนสัก จังหวัดสุราษฎร์ธานี
พิธีกรรมต่างๆ

ภูมิปัญญาท้องถิ่นด้านเศรษฐกิจพอเพียง

๑.นางสายใจ ชนะภักดี อยู่บ้านเลขที่ ๑๐/๒ หมู่ที่ ๖ บ้านหาดใหญ่ ตำบลชลคราม อำเภอตอนสัก
จังหวัดสุราษฎร์ธานี

ปราชญ์ชาวบ้าน/ภูมิปัญญาท้องถิ่น/แหล่งเรียนรู้



ตำบลชลคราม อำเภอคอนสาร จังหวัดสุราษฎร์ธานี

การเลี้ยงผึ้งโพรง



ชื่อ.....นางแสงเดือน รุ่งแดง.....
วัน/เดือน/ปี (เกิด)..... 7 ธันวาคม พ.ศ. 2522.....อายุ..... 37.....ปี
ที่อยู่.....บ้านเลขที่ 88 หมู่ที่ 3 บ้านดอนเกลี้ยง ตำบลชลคราม.....
อำเภอดอนสัก จังหวัดสุราษฎร์ธานี.....พิกัด 9.247162,99.600608.....
โทรศัพท์.....099-307-2113.....

ความรู้ความสามารถ

.....เรื่องการเลี้ยงผึ้งโพรง เช่น การทำลังผึ้งโพรงเพื่อให้ผึ้งอาศัย โดยทำได้วัสดุเหลือใช้ แผ่นไม้หรือไม้บ้านที่ผุพัง และทำจากวัสดุในท้องถิ่น เช่น การทำลังผึ้งโพรงจากใบจาก.....
.....เรื่องการติดตั้งลังผึ้งโพรง ที่ถูกต้อง.....
.....เรื่องการเก็บน้ำผึ้งโพรง ในลังไม้ที่ผึ้งโพรงอาศัย การเปลี่ยนถ่ายลังผึ้งโพรง.....
.....เรื่องวิธีการบรรจุจัดเก็บน้ำผึ้งโพรง.....
.....สามารถเป็นวิทยากรให้ความรู้การเลี้ยงผึ้งโพรง ทั้งในพื้นที่ และนอกพื้นที่ได้.....



แหล่งเรียนรู้
ศูนย์เรียนรู้การเลี้ยงผึ้งโพรง

ที่ตั้ง

บ้านเลขที่ 88 หมู่ที่ 3 บ้านดอนเกลี้ยง ตำบลชลคราม
อำเภอดอนสัก จังหวัดสุราษฎร์ธานี 84160

พิกัด

9.247162,99.600608

ผู้รับผิดชอบ

นางแสงเดือน รุ่งแดง

โทรศัพท์

099-307-2113

ความรู้ที่จะได้รับ

เรื่อง การเลี้ยงผึ้งโพรง

เรื่อง การทำรังผึ้งโพรง

เรื่อง การติดตั้งรังผึ้งโพรง

เรื่อง การเก็บน้ำผึ้งโพรง

เรื่อง วิธีการบรรจุจัดเก็บน้ำผึ้งโพรง



การเลี้ยงผึ้งโพรง



ชื่อ..... นายสง่า ทองศรี

วัน/เดือน/ปี (เกิด)..... อายุ..... 55..... ปี

ที่อยู่..... บ้านเลขที่ 19 หมู่ที่ 2 บ้านครามล่าง ตำบลชลคราม

อำเภอดอนสัก จังหวัดสุราษฎร์ธานี พิกัด 9.251510,99.622937

โทรศัพท์..... 086-283-5640

ความรู้ความสามารถ

เรื่องการทำเลี้ยงผึ้งโพรง เช่น การทำลังผึ้งโพรงเพื่อให้ผึ้งอาศัย โดยทำได้วัสดุเหลือใช้ แผ่นไม้หรือไม้บ้านที่ผุพัง และทำจากวัสดุในท้องถิ่น เช่น การทำลังผึ้งโพรงจากใบจาก

เรื่องการจัดตั้งลังผึ้งโพรง ที่ถูกต้อง

เรื่องการเก็บน้ำผึ้งโพรง ในลังไม้ที่ผึ้งโพรงอาศัย การเปลี่ยนถ่ายลังผึ้งโพรง

เรื่องวิธีการบรรจุจัดเก็บน้ำผึ้งโพรง

สามารถเป็นวิทยากรให้ความรู้การเลี้ยงผึ้งโพรง ทั้งในพื้นที่ และนอกพื้นที่ได้



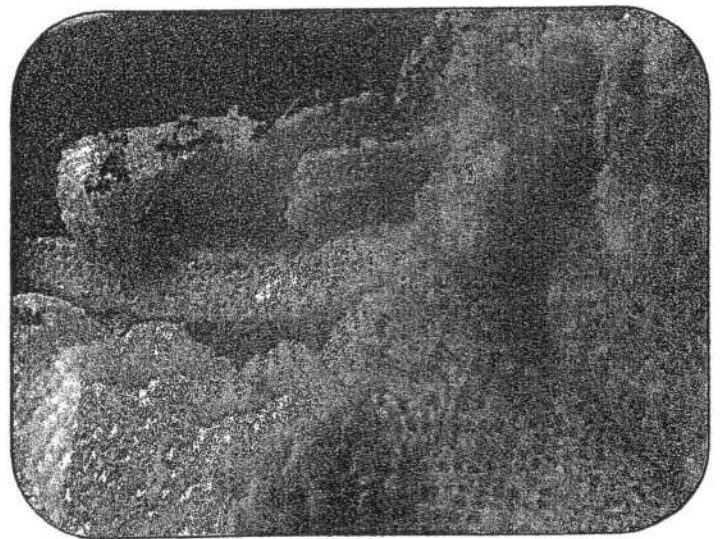
การเลี้ยงผึ้งโพรง



ชื่อ..... นายจิต นัยน้อย.....
วัน/เดือน/ปี (เกิด).....อายุ.....ปี
ที่อยู่..... บ้านเลขที่ 46 หมู่ที่ 4 บ้านคราม ตำบลชลคราม
อำเภอดอนสัก จังหวัดสุราษฎร์ธานี พิกัด 9.232296,99.620151
โทรศัพท์..... 089-029-9936.....

ควรมีรู้ความสามารถ

..... เรื่องการเลี้ยงผึ้งโพรง เช่น การทำลังผึ้งโพรงเพื่อให้ผึ้งอาศัย โดยทำได้วัสดุเหลือใช้ แผ่น
ไม้หรือไม้บ้านที่ผุพัง และทำจากวัสดุในท้องถิ่น เช่น การทำลังผึ้งโพรงจากใบจาก
..... เรื่องการติดตั้งลังผึ้งโพรง ที่ถูกต้อง
..... เรื่องการเก็บน้ำผึ้งโพรง ในรังไม้ที่ผึ้งโพรงอาศัย การเปลี่ยนถ่ายลังผึ้งโพรง
..... เรื่องวิธีการบรรจุจัดเก็บน้ำผึ้งโพรง
..... สามารถเป็นวิทยากรให้ความรู้การเลี้ยงผึ้งโพรง ทั้งในพื้นที่ และนอกพื้นที่ได้



การเลี้ยงผึ้งโพรง



ชื่อ นายวิโรจน์ รักช่วย
วัน/เดือน/ปี (เกิด) 18 สิงหาคม พ.ศ. 2494 อายุ 65 ปี
ที่อยู่ บ้านเลขที่ 47 หมู่ที่ 4 บ้านคราม ตำบลชลคราม
อำเภอดอนสัก จังหวัดสุราษฎร์ธานี พิกัด 9.232386,99.621050
โทรศัพท์ 086-268-4668

ความรู้ความสามารถ

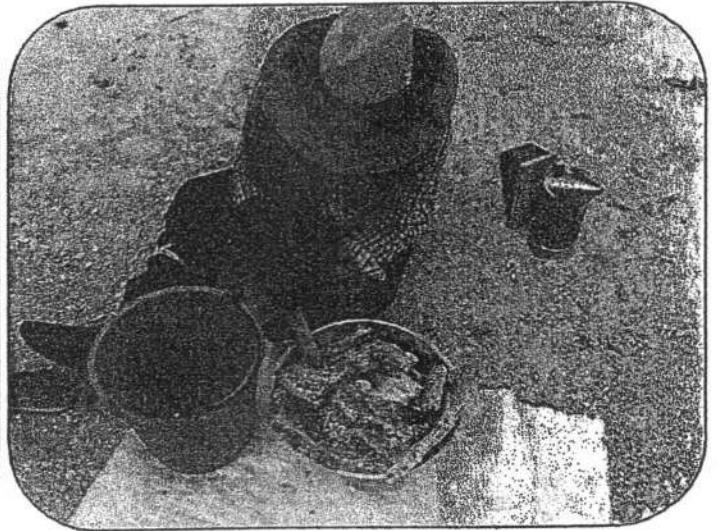
เรื่องการผลิตผึ้งโพรง เช่น การทำลังผึ้งโพรงเพื่อให้ผึ้งอาศัย โดยทำด้วยวัสดุเหลือใช้ แผ่นไม้ หรือไม้กั้นที่ผุพัง และทำจากวัสดุในท้องถิ่น เช่น การทำลังผึ้งโพรงจากใบจาก

เรื่องการผลิตผึ้งโพรง ที่ถูกต้อง

เรื่องการเก็บน้ำผึ้งโพรง ในรังไม้ที่ผึ้งโพรงอาศัย การเปลี่ยนถ่ายลังผึ้งโพรง

เรื่องวิธีการบรรจุจัดเก็บน้ำผึ้งโพรง

สามารถเป็นวิทยากรให้ความรู้การผลิตผึ้งโพรง ทั้งในพื้นที่ และนอกพื้นที่ได้



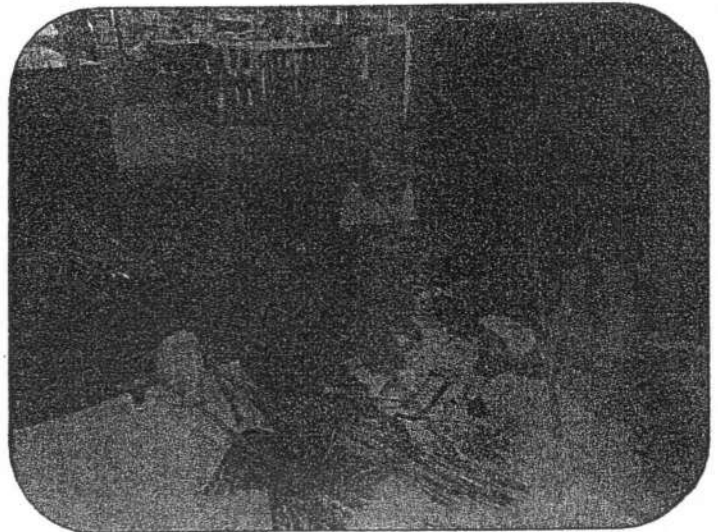
การทำไม้กวาดทางมะพร้าว



ชื่อ.....นางปราณี แก้วมณี.....
วัน/เดือน/ปี (เกิด)..... 11 สิงหาคม พ.ศ. 2496.....อายุ..... 63.....ปี
ที่อยู่.....บ้านเลขที่ 48 หมู่ที่ 4 บ้านหาดใหญ่ ตำบลชลคราม.....
อำเภอดอนสัก จังหวัดสุราษฎร์ธานี พิกัด 9.232665,99.620824.....
โทรศัพท์..... 077-347-051.....

ความรู้ความสามารถ

มีความสามารถในการถ่ายทอดการทำไม้กวาดทางมะพร้าว



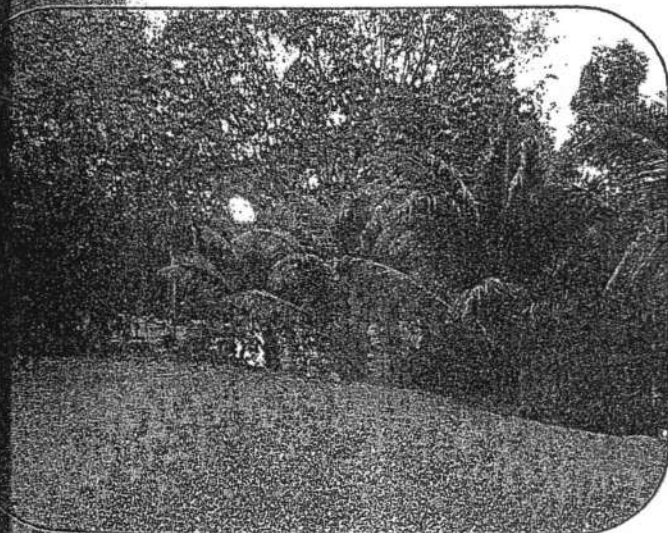
ศูนย์เรียนรู้เศรษฐกิจพอเพียง



ชื่อ.....นางสายใจ ชนะภักดี.....
วัน/เดือน/ปี (เกิด)..... 19 สิงหาคม พ.ศ. 2517อายุ 42 ปี
ที่อยู่.....บ้านเลขที่ 10/2 หมู่ที่ 6 บ้านหาดใหญ่ ตำบลชลคราม.....
อำเภอคอนสาร จังหวัดสุราษฎร์ธานี พิกัด 9.251510,99.622937
โทรศัพท์..... 089-593-6118.....

ความรู้ความสามารถ

.....สามารถถ่ายทอดปรัชญาเศรษฐกิจพอเพียงแก่ประชาชนผู้สนใจ เพื่อให้ประชาชนมีความ
พอประมาณ ความมีเหตุผล รวมถึงมีระบบภูมิคุ้มกันในตัวที่ดีในการดำเนินชีวิต



แหล่งเรียนรู้
ศูนย์เรียนรู้เศรษฐกิจพอเพียง

ที่ตั้ง

บ้านเลขที่ 10/2 หมู่ที่ 6 บ้านหาดใหญ่ ตำบลชลคราม
อำเภอดอนสัก จังหวัดสุราษฎร์ธานี 84160

พิกัด

9.247162,99.600608

ผู้รับผิดชอบ

นางสายใจ ชนะภักดี

โทรศัพท์

089-593-6118

ความรู้ที่จะได้รับ

เรื่อง การปลูกผัก

เรื่อง การขยายพันธุ์พืช

เรื่อง การเลี้ยงสัตว์



พิธีกรรมทางศาสนา



ประธานกลุ่ม/เจ้าของกลุ่ม

นายจิต นุ้ยน้อย (ตาจิต)

ข้อมูลการติดต่อ

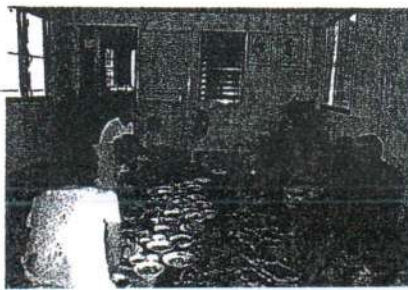
อยู่บ้านเลขที่ ๔๖ หมู่ที่ ๔ บ้านคราม ตำบลชลคราม อำเภอดอนสัก จังหวัดสุราษฎร์ธานี
๘๔๑๖๐

โทรศัพท์

๐๘๙-๐๒๙๙๙๓๖

ขั้นตอน การทำบุญเลี้ยงพระ

๑. อาราธนาพระสงฆ์มาเจริญพระพุทธมนต์
๒. เตรียมสถานที่และอุปกรณ์ ตั้งพระพุทธรูปพร้อมเครื่องบูชา ตกแต่งสถานที่บริเวณพิธี ปูเสื่ออาสนสำหรับพระสงฆ์ (บางแห่งจะมีการวางด้ายสายสิญจน์)
๓. เตรียมเครื่องรับรองพระสงฆ์ตามความเหมาะสม เช่น น้ำดื่ม หรืออื่น ๆ เช่น เจ้าภาพบางคนต้องการให้พระสงฆ์ทำน้ำมนต์ ก็จะต้องตั้งภาชนะสำหรับทำน้ำมนต์
๔. เมื่อพระสงฆ์มาพร้อมแล้ว เจ้าภาพนิมนต์พระสงฆ์นั่งยังอาสนะที่จัดไว้ และประเคนเครื่องดื่มรับรอง
๕. เมื่อได้เวลาแล้ว เจ้าภาพจุดธูปเทียนที่โต๊ะบูชา กราบเบญจางคประดิษฐ์ ๓ ครั้ง
๖. อาราธนาศีลและรับศีล
๗. อาราธนาพระปริตร ฟังพระสงฆ์เจริญพระพุทธมนต์
๘. ถวายภัตตาหารแด่พระสงฆ์ แล้วกรวดน้ำแผ่ส่วนกุศลแก่สรรพสัตว์
๙. รับพรจากพระสงฆ์ที่สวดอนุโมทนา (ถ้ามีการทำน้ำมนต์ ก็จะรับการประพรมน้ำพระพุทธมนต์)
๑๐. เป็นอันเสร็จพิธี



การประกอบพิธีกรรมไหว้สารพระภูมิ

ชื่อ นายช่วย นามสกุล ทิตเพ็ง อายุ ๘๘ ปี
อยู่บ้านเลขที่ ๘๗ ม.๓ ต.ชลคราม อ.ดอนสัก จ.สุราษฎร์ธานี
วัน/เดือน/ปี เกิด วันที่ ๓๐ เดือนเมษายน พ.ศ. ๒๕๖๙
วิธีทำ

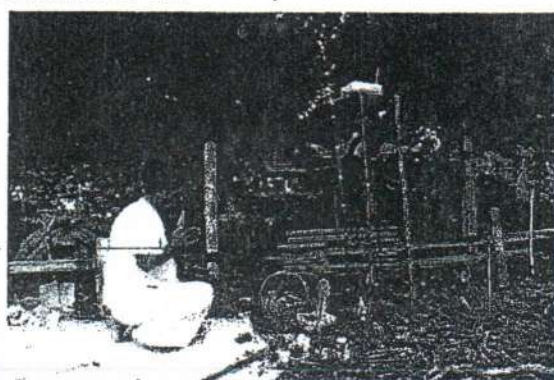
การทำพิธี เริ่มด้วยการนำเครื่องเช่นสังเวद्यต่าง ๆ วางเรียงลำดับจากซ้ายไปขวาดังนี้ ผลไม้ กล้วย ขนมต้มแดง ขนมต้มขาว ขนมถ้วยฟู ทองหยิบทองยอด ขนมเทียนและนำสิ่งที่จะตั้งไว้ในศาลพระภูมิมาวางไว้ในถาดข้างหน้าเครื่องเช่น ซึ่งได้แก่ ช่าง ม้า ตุ๊กตาชาย-หญิง เพื่อเสมือนปกครองบ้านเรือนอาณาบริเวณและทรัพย์สิน

จากนั้นจุดธูปเทียน ลุงปุจจารย์กล่าวพิธีปลุกแม่ธรณี ว่า แม่ธรณีเอ๋ย เจ้าอยู่ รู้หรือยังแล้วตอบเองว่า อยู่ รู้แล้ว สาวะคะตั้งโลกาวิทู นะมามิ ๓ ครั้งเสกมือแล้วตบที่เสา ๓ ครั้ง กล่าวคาถาชุมนุมเทวดา กล่าวคำบูชาแม่ธรณีและท้าวทั้งสี่ กล่าวคำบูชาพญาอินทร์ พร้อมอัญเชิญพระภูมิเจ้าที่ให้มาสถิตในศาล โดยนำก้อนดินบริเวณนั้นสมมติเป็นตัวแทนของเจ้าที่นำไปวางในศาลและเจ้าที่ หลังจากการสวดอัญเชิญเสร็จ ได้มีการผูกข้อมือเพื่อเป็นสิริมงคลแก่ผู้เข้าร่วมพิธี ซึ่งในวันนี้มีหุ้นส่วนโรงเรียน ครูผู้สอน นักเรียนและน้อง ๆ เจ้าหน้าที่ร่วมพิธีกรรมยี่สิบกว่าคน หลังจากเสร็จพิธีกรรมทั้งหมด ขนมผลไม้ที่ใช้ประกอบพิธีกรรมก็ถูกนำมาแบ่งปันน้องๆ และนักเรียนสำหรับอาหารว่างมื้อกลางวัน

การประกอบพิธีกรรมใช้ระยะเวลาประมาณ ๑ ชั่วโมง หลังจากเสร็จพิธีกรรมได้คุยกับลุงปุจจารย์เกี่ยวกับพิธีกรรมตั้งศาลพระภูมิเจ้าที่และการขึ้นท้าวทั้งสี่ ได้ความรู้ดังนี้ค่ะ

คนไทยทุกภาคมีความเชื่อว่าตามฟ้า ดิน น้ำ ภูเขา ต้นไม้และอาคารบ้านเรือน มีผีเจ้าที่เจ้าทาง ปกปักษ์รักษาอยู่ ผนวกกับความเชื่อทางศาสนาพุทธและพราหมณ์ฮินดู ทำให้เกิดการพัฒนาพิธีการอัญเชิญผีเจ้าที่เจ้าทางและสิ่งศักดิ์สิทธิ์มาประทับในศาลพระภูมิ,ศาลเจ้าที่ เพื่อปกป้องคุ้มครองดูแลรักษาสถานที่บ้านเรือนที่อยู่อาศัย ให้มีความเป็นสิริมงคลเจริญก้าวหน้า

การตั้งศาลพระภูมิ นำแนวคิดมาจากศาสนาพราหมณ์ฮินดูว่า พระอิศวรหรือพระศิวะ ทรงมีวิมาน ประทับบนยอดเขาพระสุเมรุ เปรียบประดุจมณฑลจักรวาลพระภูมิถือเป็นเทวดา ชั้นหนึ่งเหมือนกัน วิมานของศาลพระภูมิ จึงต้องมีเสาดียวเปรียบประดุจเขาพระสุเมรุมาศวิมานของ พระอิศวร ส่วนศาลเจ้าที่นั้นเปรียบเสมือนบ้านเรือนชาวบ้านจึงมี ๔ เสา



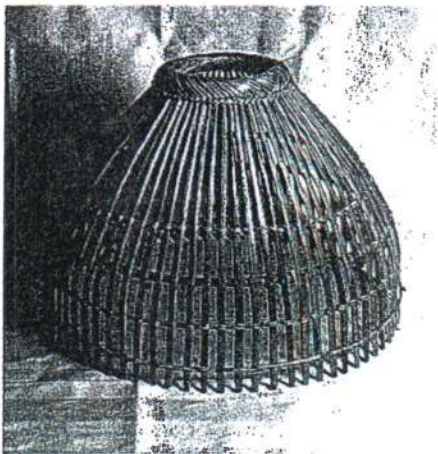
การทำขุ่มดักปลา

ชื่อ นายสงบ นามสกุล มีสิทธิ์ อายุ ๖๒ ปี
อยู่บ้านเลขที่ ๑๕/๒ ม.๕ ต.ชลคราม อ.ดอนสัก จ.สุราษฎร์ธานี
วัน/เดือน/ปี เกิด วันที่ ๒๐ เดือนกุมภาพันธ์ พ.ศ. ๒๕๔๓

วิธีทำ

"ต้นไผ่ที่นำมาทำไซ ต้องไม่แก่หรืออ่อนจนเกินไป ขนาดกลางๆ อายุประมาณ ๒-๓ ปีเพราะถ้าแก่เกินไป มันก็จะหักง่าย ส่วนไผ่ที่เอามาทำส่วนใหญ่จะเป็นไผ่สีสุกเพราะทนทานและมีความยืดหยุ่นสูง โดยไผ่ ๑ ลำจะสามารถทำไซได้ ๑ ลูกซึ่งแต่ละลูกจะใช้เวลาทำประมาณ ๓-๕ วันทั้งนี้ขึ้นอยู่กับขนาดของไซด้วย"

ไซที่มีความยาว ๓ เมตร สนนราคาอยู่ที่ ๑,๒๓๐ บาทต่อลูก ซึ่งเป็นขนาดใหญ่ที่สุด โดยลูกค้าที่สนใจไซชนิดนี้มักจะเอาไปไว้ประดับตกแต่งบ้านเรือนมากกว่าจะใช้ดักปลาจริงๆ ในขณะที่ไซที่นำมาใช้ดักปลานั้นจะมีขนาดความยาวประมาณ ๑-๒ เมตรเท่านั้น สนนราคา ๑๕๐-๒๓๐ บาทต่อลูก ลูกค้าส่วนใหญ่ก็เป็นคนในหมู่บ้านปัจจุบันสามารถจำหน่ายได้เดือนละไม่ต่ำกว่า ๕-๖ ลูก "ต้นทุนอยู่ที่ต้นไผ่อย่างเดียว อย่างอื่นไม่มีซึ่งขณะนี้ต้นไผ่ซื้อขายกันอยู่ที่ลำละ ๕๐-๖๐ บาทแต่ถ้าเป็นไผ่ของเราเองก็จะมีต้นทุนในส่วนนี้ ก็มีแต่กำไร"

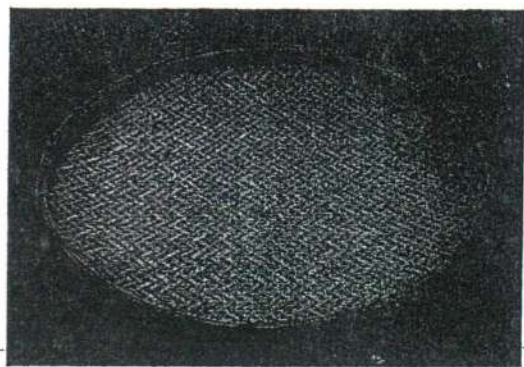


การทำเครื่องจักสาน

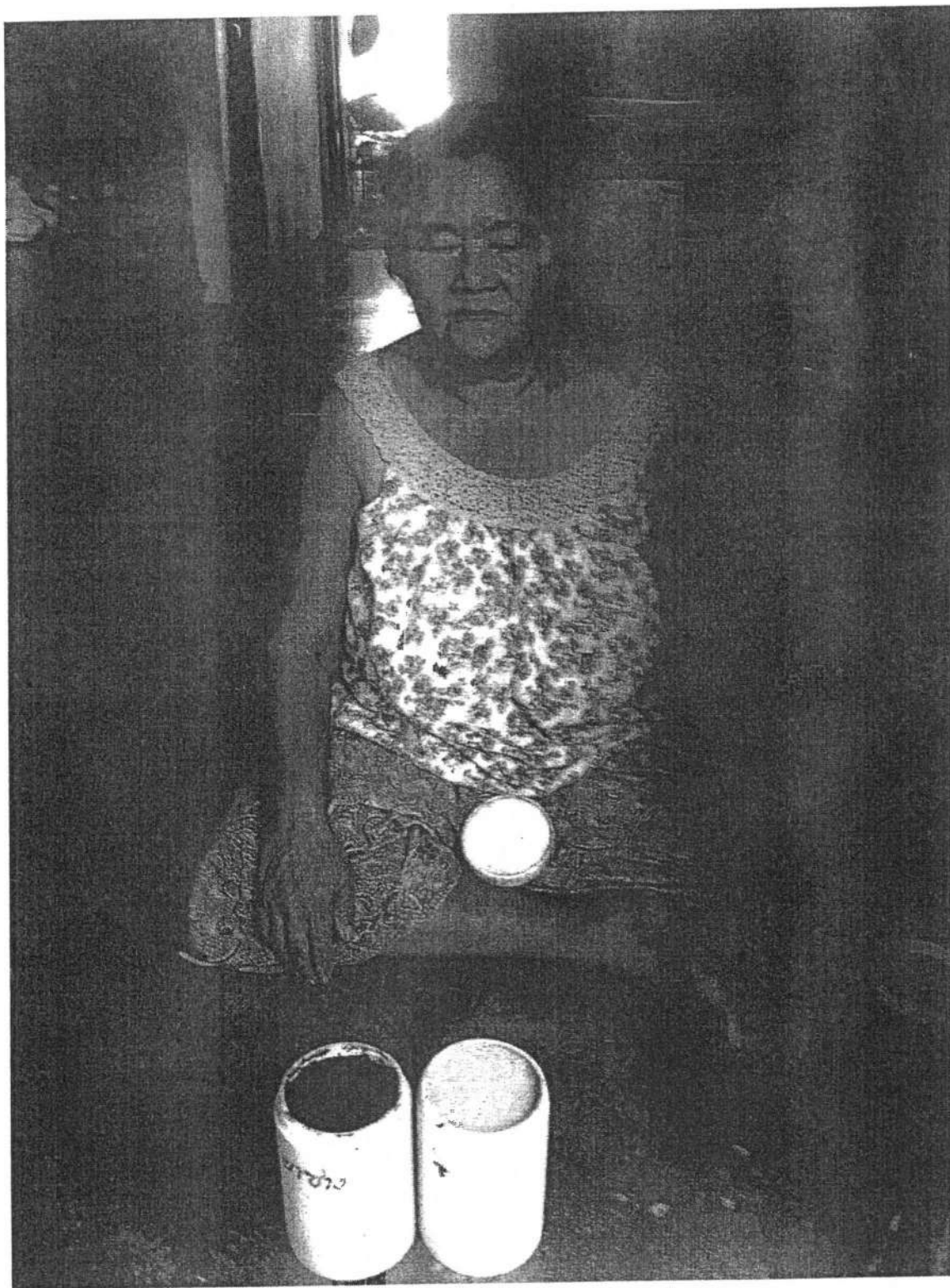
ชื่อนางบุญมาก นามสกุล เดชไกรทอง อายุ ๖๙ ปี
อยู่บ้านเลขที่ ๖๑ ม.๒ ต.ชลคราม อ.ดอนสัก จ.สุราษฎร์ธานี
วัน/เดือน/ปี เกิด วันที่ ๕ เดือนกรกฎาคมพ.ศ. ๒๔๘๖
วิธีทำ

ข้อง เป็นเครื่องมือจักสานชนิดหนึ่ง สานด้วยผิวไม้ไผ่ ปากแควอย่างคอกหม้อดินมีฝาปิดเปิดได้ เรียกว่า ฝาข้อง ฝาข้อง มีชนิดที่ทำด้วยกะลามะพร้าวและใช้ไม้ไผ่สานเป็นรูปกรวย ปลายกรวยแหลมปล่อยเป็นซี่ไม้ไผ่เรียกว่า งาแขงข้องใช้สำหรับใส่ปลา ปู กุ้ง หอย กบ เขียด เป็นต้น ข้องมีหลายลักษณะเช่นข้องยี่นมีลักษณะคล้ายรูปทรงของโอ่งน้ำ หรือรูปทรงกระบอก มีปลายปากข้องบานออกขนาดสูงตั้งแต่ ๑๐ - ๑๕ เซนติเมตรการสานที่กันข้องมักจะสานเป็นกันสี่เหลี่ยมจัตุรัส ตัวข้องกลมป้อม ป่องตรงกลางค้อยๆ สอบเข้าตรงคอข้อง แล้วบานออกที่ปากปลายปากข้องคล้ายปากแตรที่กันข้องและตัวข้องจะสานด้วยลายขัดตาหลิ่วตรงคอข้องถึงปากข้องสานด้วยลายขัดตาแยงปลายปากข้องจะทำฝาปิดเปิดโดยสานผิวไม้ไผ่เป็นฝาปิด เวลาจับปลาใส่ข้องไม่ต้องเปิดฝาข้องก็ได้ เพราะฝาข้องนี้สามารถใส่ปลาได้สะดวกปลาจะกระโดดออกมาไม่ได้เพราะติดที่ฝาปิดนั้น ฝาข้องอาจทำด้วยกะลามะพร้าวก็มีผูกเชือกไว้สำหรับสะพายติดตัวไปหาปลา ห้องนอน หรือข้องเปิด มีรูปทรงเป็นแนวนอนการสานข้องมีลักษณะเหมือนเปิด ปลายปากข้องบานหงายขึ้นด้านบนสำหรับใส่ปลาไว้ในข้องการสานกันข้อง เป็นรูปสี่เหลี่ยมผืนผ้า ข้องนอน หรือข้องเปิดมักไม่ค่อยสะพายติดตัวไปในขณะกำลังหาจับปลาแต่จะวางไว้ในเรือ ริมคลอง ริมตลิ่ง

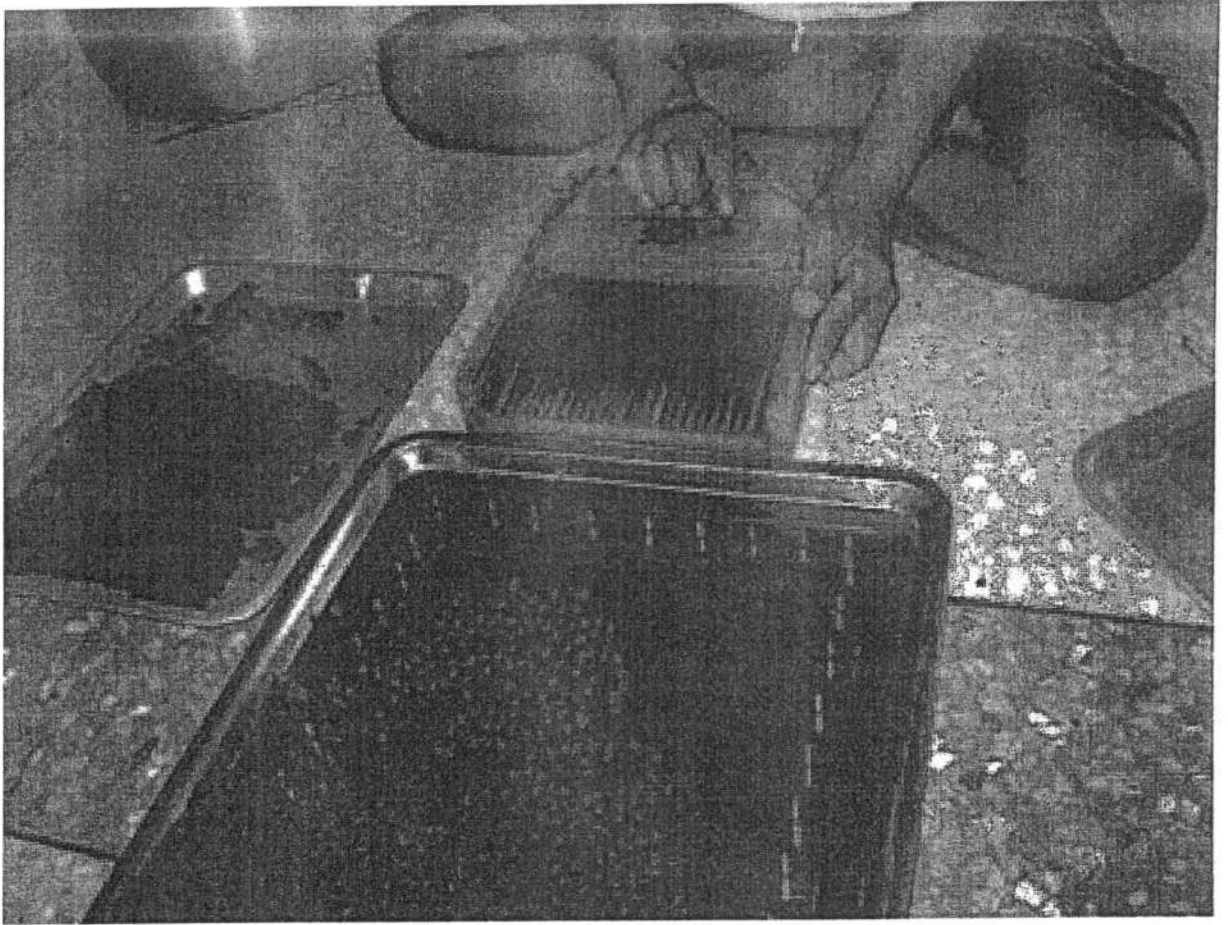
ข้องลอย เป็นข้องที่ใช้ลอยในน้ำได้ในระหว่างจับปลาข้องลอยจะใช้ข้องยี่นหรือข้องนอนมัดลูกบวบ ซึ่งทำด้วยกระบอกไม้ไผ่ ๒ ท่อนมัดขนานตัวข้องให้ลอยน้ำได้ แล้วผูกเชือกมัดติดเอวนอกจากนี้ยังมีข้องที่ใช้ใส่ กบเขียด โดยเฉพาะ



ทำยาสมุนไพร (ลูกกลอน)
นางเล็ก มณีรัตน์ บ้านเลขที่ ๑๙๔ หมู่ที่ ๑



ทำยาสมุนไพร (ลูกกลอน)



3

3